

Приложение №5 към чл. 4, ал. 1 от Наредбата за условията и реда за извършване на оценка на въздействието върху околната среда (Ново – ДВ, бр. 12 от 2016 г. посл. изм. бр. 62 от 2022 г.)

ДО  
ДИРЕКТОРА НА РИОСВ-БЛАГОЕВГРАД

**УВЕДОМЛЕНИЕ**  
**за инвестиционно предложение**

от Община Гоце Делчев, Държава: БЪЛГАРИЯ, ЕИК: 000024745

Община Гоце Делчев, Област: Благоевград, гр. Гоце Делчев, п.к. 2900, ул. Царица Йоанна № 2;  
+359 896320612

*(име, адрес и телефон за контакт)*

Пълен пощенски адрес: гр. Гоце Делчев, п.к. 2900, ул. Царица Йоанна № 2,

Телефон, факс и ел. поща (e-mail): тел: +359 896320612; e-mail: [velika.iteva@gotsedelchev.bg](mailto:velika.iteva@gotsedelchev.bg)

Управител или изпълнителен директор на фирмата възложител: Владимир Кръстев Москов – кмет

Лице за контакти: Галена Велева

**УВАЖАЕМИ Г-Н/Г-ЖО ДИРЕКТОР,**

Уведомяваме Ви, че Община Гоце Делчев има следното инвестиционно предложение: „Изграждане на НОВО ВОДОВЗЕМНО СЪОРЪЖЕНИЕ ТК 6- тръбен кладенец с дълбочина до 55 м. в Поземлен Имот № 17395.501.2982, гр. Гоце Делчев, община Гоце Делчев, област Благоевград, по ЗРП на гр. Гоце Делчев “

**Характеристика на инвестиционното предложение:**

**1. Резюме на предложението:**

В Имот № 17395.501.2982, гр. Гоце Делчев, община Гоце Делчев, област Благоевград се предвижда да бъде изграден тръбен сондажен кладенец с дълбочина 55,00м. Конструкцията му е както следва: от 0,00 до 55,00м PVC колона Ø140мм/6,7мм R10. Филтърните ще бъдат разположени в интервала 05,00 – 45,00 м и от 45,00 м до 55,00 м. Водата от тръбния кладенец ще се използва за напояване на прилежащи зелени площи.

За изграждането на кладенеца ще се използва безядково сондиране и стандартен комплекс сондажно-геофизични изследвания (Градиент зонд; Естествен потенциал PS; Естествен гама каротаж), като сондирането ще се извърши със сондажна апаратура УРБ 3 АМ.

**Технологични стъпки при изграждането на водоземното съоръжение**

- Сондажните работи ще се извършват със сондажна апаратура УРБ 3 АМ с права циркулация на промивката. Задвижването ще се осъществява чрез дизелов двигател с мощност 40 – 46 kW., като сондирането до проектната дълбочина 55,00 м ще се извърши с триролково длето Ø311,9, тип Т, за геоложки материал с твърдост IV – V категория. По време на сондирането ще се следят скоростта на проходка (механичен каротаж), качествата на промивката (цвет, рН, вискозитет, тегло, водоотдаване,

съдържание на пясък) и ще се вземат шламови проби при всяка промяна на литологията в дълбочина.

- Спускане на експлоатационна PVC колона  $\varnothing 140$  в интервалал 0,00 м - 55,00 м; Филтрите ще са в интервала 5,00 – 45,00 м и 45,00 – 55,00 м., с прорезни отвори – фабрично производство
- Запълване на задтръбното пространство от дълбочина 3,00 м. до дълбочина 55,00 м. с филц с размери 4-8 мм при непрекъснато промиване.;
- Изпълнение на глинест тампонаж в интервала 0,00 м – 3,00 м;

Филтрите ще трябва да могат да пропускат минимум водно количество  $Q=1.0\text{л/с}$  или да имат водопроницаемост  $f_m= 1.5 \text{ л/с} = 129,6\text{м}^3/24\text{ч}$ . При изграждането на съоръжението ще се ползват PVC – филтри с  $\varnothing 140/6,7$  мм, производство на VALPLAST INDUSTRIE Румъния, с единична дължина 5 м, ширина на слота 0.75 мм и активна площ до 25%.

След затръбяване ще се извърши задтръбна гравийна засипка от 3,00 до 55,0 м за осигуряване на директен достъп до водоносния хоризонт и създаване на условия за образуване на естествен филтър. Необходимото количество е определено по формулата:  $V_{зас.} = 1,18 (\frac{1}{2}D*\frac{1}{2}D*3.14 - \frac{1}{2}d*\frac{1}{2}d*3.14)h$ ,  $\text{м}^3$  където D – диаметър на сондажа, 0,3119 м; d – външен диаметър на обсадната колона, 0,140 м; h – дължина на интервала = 47,0м;  $V_{зас} = 3,4 \text{ м}^3$  След полагането на гравия ще се извърши промиване с чиста вода, ерлифтно водочерпене и ще се провери дали засипката е слегнала и ако е необходимо ще се добави до проектната дълбочина.

#### **Режим на сондиране:**

Ще се сондира на глинест разтвор в интервала до водоносния хоризонт, а в интервала на водоносния хоризонт – на чиста вода. Режимът на сондиране е разчетен в зависимост от геоложката характеристика на скалите, изискването за вертикалност и приетата конструкция на сондажа.

Предвижда се изграждане на един брой тръбен кладенец с дълбочина до 55,00 м. Водата от тръбния кладенец ще се използва за напояване на прилежащи зелени площи.

- Всички процеси по подготовката на сондажната площадка, обезопасяването ѝ, монтажа и демонтажа на сондажната апаратура трябва да се извършат съгласно комплексните единни трудови норми за сондажни работи, нормите за безопасност на труда и нормите за опазване на околната среда.
- Реализацията и експлоатацията на сондажния кладенец ще се извърши по класически методи за подобен тип съоръжения и не се очаква да доведат до замърсяване и дискомфорт на околната среда, тъй като не се предвиждат дейности, при които се отделят значителни замърсители в околната среда.
- Предвиденият тръбен кладенец ще бъде изграден след получаване на разрешително за ползване на воден обект с изграждане на водовзетно съоръжение за подземни води от БД ЗБР-Благоевград.
- При реализацията на инвестиционното предложение няма необходимост от изграждане на нова или промяна на съществуващата пътна инфраструктура.
- При нормално изпълнение и спазване на всички изисквания за експлоатация на обекта, рискът от инциденти ще е минимален.

При реализиране на инвестиционното намерение не се налага промяна на съществуващата пътна мрежа.

*(посочва се характерът на инвестиционното предложение, в т.ч. дали е за ново инвестиционно предложение, и/или за разширение или изменение на производствената дейност съгласно приложение № 1 или приложение № 2 към Закона за опазване на околната среда (ЗООС))*

**2. Описание на основните процеси, капацитет, обща използвана площ; необходимост от други свързани с основния предмет спомагателни или поддържащи дейности, в т.ч. ползване на съществуваща или необходимост от изграждане на нова техническа инфраструктура**

**(пътища/улицы, газопровод, електропроводи и др.); предвидени изкопни работи, предполагаема дълбочина на изкопите, ползване на взрив:**

Настоящото уведомление за инвестиционно намерение предвижда изграждане на нов собствен водоизточник (тръбен кладенец), който ще се разположи в Имот № 17395.501.2982, гр. Гоце Делчев, община Гоце Делчев, област Благоевград. Кладенецът ще се използва да поливни нужди. Целта на настоящото инвестиционно намерение е издаване на разрешително за водовземане на подземни води от Басейнова Дирекция Западно Беломорски район". Собствения водоизточник /тръбен кладенец/ ще бъде разположен в посочения имот и ще се използва за водоснабдяване за поливни нужди.

Тръбният кладенец ще се изгради с дълбочина 55,00 м., със следната конструкция: от 00,00 до 55,00м експлоатационна PVC колона Ø140/R10; филтрите ще бъдат разположени в интервала 05,00 – 45,00 м и 45,00 – 55,00 м. В разглеждания район не съществуват изградени други водовземни съоръжения, с действащи разрешителни за водовземане, които да отстоят на по-малко от 1000 м от проектния кладенец

Предвижда се водовземането да се осъществява с потопяема помпа GRUNDFOS SQ 5-50 с дебит 2.0 л/с. спусната на дълбочина 42.00 м. Устието на сондажа ще се изгради бетонова шахта с размери в план 1.40 x 1.20 m и дълбочина 1.30 m, като ще бъде предвидена възможност за изпълнение на изискванията при проектирането и изграждането на надземната част на водовземните съоръжения, съгласно Наредба № 2 от 22.03.2005 г. за проектиране, изграждане и експлоатация на водоснабдителни системи. Водомерът ще бъде инсталиран в нея на не повече от 2.00 m от водоподемната колона на помпата на РЕНД тръба Ø32 след спирателен кран. Електрическото управление на нивомерното устройство също ще бъде инсталирано в шахтата.

Добитото водно количество ще бъде използвано за измиване на прилежащите асфалтови/площадни площи, поливане на прилежащи тревни площи в рамките на Поземлен Имот № 17395.501.2982, гр. Гоце Делчев, община Гоце Делчев, област Благоевград, ЕКАТТЕ 17395. Необходимите средноденонощни и годишни водни обеми за тази цел са изчислени както следва:

- Поливане на 6000м<sup>2</sup> тревни площи при следните норми:
- 6000м<sup>2</sup> следва да се поливат всеки ден през периода април – ноември. За всяка поливка са необходими по 132.00 м<sup>3</sup> вода. Общото количество вода при 240 поливки за година е 31 680,0 м<sup>3</sup>/ан.
- Измиване на прилежащи асфалтови и бетонни площадки:
- 1600 м<sup>2</sup> при средна норма на разход от 6л/м<sup>2</sup>. За една година следва да се разлизират 12 броя измивания ежегодно. Необходимото количество вода за една година е 115,2 м<sup>3</sup>/ан.
- 
- $S = 31\ 680,0\ \text{м}^3/\text{ан} + 115,2\ \text{м}^3/\text{ан} = 31\ 795,20\ \text{м}^3/\text{ан}.$  (~1,0 л/с)

#### **Капцитет**

**Максимален дебит на черпене – 2,0 л/с**

**Средноденонощен дебит на черпене – 1,0 л/с**

**Среднодневно потребление – 86,40 м<sup>3</sup>**

**Средномесечно потребление – 2678,40 м<sup>3</sup>**

**Годишно потребление – 31 795,20 м<sup>3</sup>**

**Минималното водно количество, необходимо за работа на поливната система на община Гоце Делчев е 0,30 л/с. = 9 460,8 м<sup>3</sup>/ан**

- посочва се дали е за ново инвестиционно предложение и/или за разширение, или изменение на производствената дейност:

изграждането на кладенеца е ново инвестиционно предложение.

- **необходимост от други, свързани с основния предмет, спомагателни или поддържащи дейности в т.ч. ползване на съществуваща или необходимост от изграждане на нова техническа инфраструктура (пътища/улици, газопровод, електропроводи и др.):** В близост до площадката на обекта има изградена инженерна инфраструктура. Транспортният достъп ще се осъществява от съществуващ път. Ел. енергия ще е необходима за захранване на помпено оборудване и ще се доставя от отклонение от съществуващата електрическа мрежа в района.

Новото водовземно съоръжение /тръбен кладенец/ ще бъде разположен в посочения имот и ще се използва за поливни нужди. За водоизточника възложителят ще проведе процедури пред Басейнова Дирекция „Западно-Беломорски район“ за получаване на разрешително за водовземане, съгласно Закона за водите и Наредба №1 от 10.10.2007 г. за проучване, ползване и опазване на подземни води.

- **предвидени изкопни работи, предполагаема дълбочина на изкопите, ползване на взрив:** Предвидените изкопни работи са свързани с изкопаване на утайник за промивната течност, дълбочината на утайника няма да бъде повече от 1,0 м. След приключване на сондажните работи утайника ще се рекултивира с отнета земна маса. **При извършването на инвестиционното намерение няма да се използват взривни работи.**

**3. Връзка с други съществуващи и одобрени с устройствен или друг план дейности в обхвата на въздействие на обекта на инвестиционното предложение, необходимост от издаване на съгласувателни/разрешителни документи по реда на специален закон, орган по одобряване/разрешаване на инвестиционното предложение по реда на специален закон:**

- Предвиденият тръбен кладенец ще бъде изграден след получаване на разрешително За ползване на воден обект с изграждане на водовземно съоръжение за подземни води от БД ЗБР-Благоевград.

#### 4. Местоположение:

*(населено място, община, квартал, поземлен имот, като за линейни обекти се посочват засегнатите общини/райони/кметства, географски координати или правоъгълни проекционни UTM координати в 35 зона в БГС2005, собственост, близост до или засягане на елементи на Националната екологична мрежа (НЕМ), обекти, подлежащи на здравна защита, и територии за опазване на обектите на културното наследство, очаквано трансгранично въздействие, схема на нова или промяна на съществуваща пътна инфраструктура)*

Проектният тръбен кладенец ще се реализира в УПИ XIV 17395.501.2982, гр. Гоце Делчев, община Гоце Делчев, област Благоевград Фиг. 1. Тръбният кладенец се предвижда да бъде разположен източната част на имота. Приблизителните географски координати на кладенеца в имота са както следва: 23°43'46.02"И 41°34'35.60"С


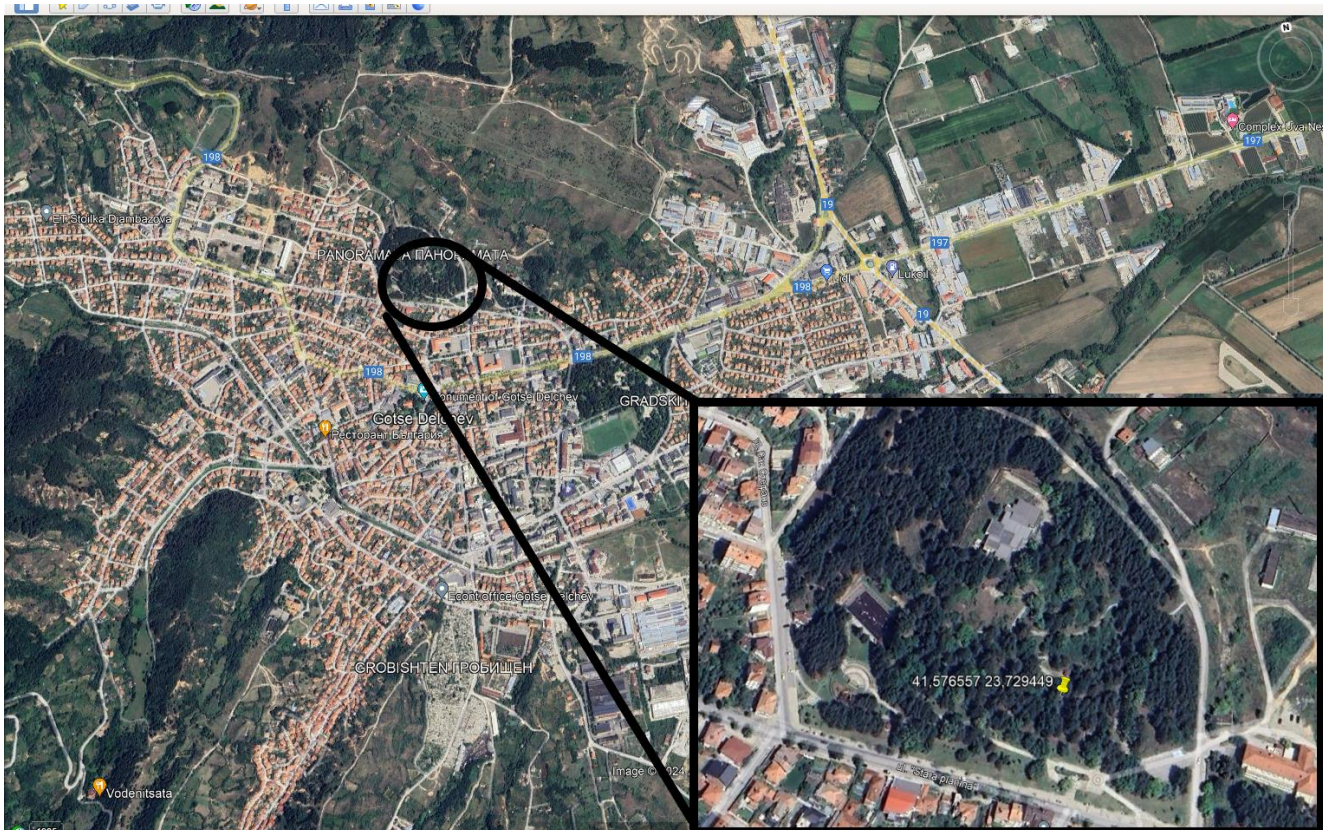
Означение	Водоизточник	КООРДИНАТНА СИСТЕМА – WGS 84		Кота терен
		градуси, минути, секунди		Балтийска
		Longitude (L)	Latitude (B)	m
	ТК 6 ОБЩИНА ГОЦЕ ДЕЛЧЕВ	23°43'46.02"И	41°34'35.60"С	561,00 м

Таблица 1. Географски координати на новото водовземно съоръжение.





Фиг. 1 Местоположение на новото водовземно съоръжение.

Инвестиционното предложение не засяга защитени територии по смисъл на Закона за защитените територии (обн. ДВ, бр. 133/11.11.1998 г.), както и защитени зони по смисъла на Закона за биологичното разнообразие (обн. ДВ, бр. 77/ 09.08.2002 г.) от Националната екологична мрежа.

Не се очаква трансгранично въздействие от реализацията на инвестиционното предложение.

В границите на имотите липсват обекти от културното наследство. Транспортният достъп е възможен, чрез вход-изход от съществуваща улица и площадно пространство пред лицето на имота.

**5. Природни ресурси, предвидени за използване по време на строителството и експлоатацията: (включително предвидено водовземане за питейни, промишлени и други нужди - чрез обществено водоснабдяване (ВиК или друга мрежа) и/или водовземане или ползване на повърхностни води и/или подземни води, необходими количества, съществуващи съоръжения или необходимост от изграждане на нови)**

При реализирането на инвестиционното намерение не се предвижда да се използват значителни природни ресурси, като по време на извършване на строителните работи, инвестиционното предложение не включва използване, съхранение, транспорт, производство и работа с материали, които могат да бъдат опасни за околната среда и здравето на хората.

**- предвидено водовземане за питейни, промишлени и други нужди:**

- чрез обществено водоснабдяване, необходими количества (ВиК или друга мрежа): ще се използва вода за разтваряне на промивната течност при изграждане на сондажа, като необходимото количество е около 5 м<sup>3</sup> .

**- и/или от повърхностни води, необходими количества м<sup>3</sup> /год (наименование на воден обект):**

Не се предвижда

**- и/или подземни води, необходими количества м<sup>3</sup> /год, съществуващи съоръжения или**

**необходимост от изграждане на нови:**

Максималния дебит на черпене от кладенеца ще е Максимален дебит на черпене – 2 л/с и не повече от **31 795,20** куб.м/годишно от подземно водно тяло BG4G00000Q009 - ПОРОВИ ВОДИ В КВАТЕРНЕР - ГОЦЕ ДЕЛЧЕВ

**6. Очаквани вещества, които ще бъдат емитирани от дейността, в т.ч. приоритетни и/или опасни, при които се осъществява или е възможен контакт с води:**

- При изграждане на кладенеца не се очаква формирането и разпространение на опасни вещества във водата.

**7. Очаквани общи емисии на вредни вещества във въздуха по замърсители:**

- При изграждане на кладенеца не се очаква формирането на вредни вещества във въздуха.

**8. Отпадъци, които се очаква да се генерират, и предвиждания за тяхното третиране:**

Твърдите битови отпадъци ще се събират в отделни контейнери и ще се извозват от фирмата почистваща сметта в населеното място.

По време на строителството се очаква да се формират:

**Земни маси - от изкопни работи - с код 17.05.04 и неопасни свойства.**

- начин на третиране – ще бъдат използвани за обратна засипка на утайника.

**Промивни сондажни течности и други отпадъци от сондиране - с код 01.05.04**

- начин на третиране - събиране и извозване на определен от общинските органи място.

**9. Отпадъчни води:**

*(очаквано количество и вид на формираните отпадъчни води по потоци (битови, промишлени и др.), сезонност, предвидени начини за третирането им (пречиствателна станция/съоръжение и др.), отвеждане и заустване в канализационна система/повърхностен воден обект/водоплътна изгребна яма и др.)*

При изграждане на кладенеца не се очаква формирането на отпадъчни води.

**10. (Доп. – ДВ, бр. 62 от 2022 г., в сила от 5.08.2022 г.) Опасни химични вещества, които се очаква да бъдат налични на площадката на предприятието/съоръжението, както и капацитета на съоръженията, в които се очаква те да са налични:**

На територията на имота не се съхраняват опасни химични вещества и няма да се използват такива при изграждане на кладенеца

*(в случаите по чл. 99б ЗООС се представя информация за вида и количеството на опасните вещества, които ще са налични в предприятието/съоръжението съгласно приложение № 1 към Наредбата за предотвратяване на големи аварии и ограничаване на последствията от тях)*

I. Моля да ни информирате за необходимите действия, които трябва да предприемем, по реда на глава шеста ЗООС.

II. Друга информация *(не е задължително за попълване)*

Моля да бъде допуснато извършването само на ОВОС (в случаите по чл. 91, ал. 2 ЗООС, когато за

инвестиционно предложение, включено в приложение № 1 или в приложение № 2 към ЗООС, се изисква и изготвянето на самостоятелен план или програма по чл. 85, ал. 1 и 2 ЗООС) поради следните основания (мотиви):

.....  
.....  
.....

**Прилагам:**

1. Документи, доказващи обявяване на инвестиционното предложение на интернет страницата на възложителя, ако има такава, и чрез средствата за масово осведомяване или по друг подходящ начин съгласно изискванията на чл. 95, ал. 1 от ЗООС – на сайта на Община Гоце Делчев <https://www.gotsedelchev.bg/>, раздел СЪОБЩЕНИЯ. Приложен е принт скрийн.

2. Документи, удостоверяващи по реда на специален закон, нормативен или административен акт права за инициране или кандидатстване за одобряване на инвестиционно предложение – неприложимо.

3. Други документи по преценка на уведомятеля:

3.1. Допълнителна информация/документация, поясняваща инвестиционното предложение;

Приложение 1 – Обосновка за водовземане на подземни води

Приложение 2 – Скица на имот от служба по геодезия, картография и кадастър.

Приложение 3 – Карта с местоположението на инвестиционното намерение.

4. Електронен носител - 1 бр.

5.  Желая писмото за определяне на необходимите действия да бъде издадено в електронна форма и изпратено на посочения адрес на електронна поща.

6.  Желая да получавам електронна кореспонденция във връзка с предоставяната услуга на посочения от мен адрес на електронна поща.

7.  Желая писмото за определяне на необходимите действия да бъде получено чрез лицензиран пощенски оператор.

Дата: 21.06.2024

Уведомятел: .....

(подпис)