

ДО
ДИРЕКТОРА НА РИОСВ-БЛАГОЕВГРАД

УВЕДОМЛЕНИЕ
за инвестиционно предложение

от Община Гоце Делчев, Държава: БЪЛГАРИЯ, ЕИК: 000024745

Община Гоце Делчев, Област: Благоевград, гр. Гоце Делчев, п.к. 2900, ул. Царица Йоанна № 2;
+359 896320612

(име, адрес и телефон за контакт)

Пълен пощенски адрес: гр. Гоце Делчев, п.к. 2900, ул. Царица Йоанна № 2,

Телефон, факс и ел. поща (e-mail): тел: +359 896320612; e-mail: velika.iteva@gotsedelchev.bg

Управител или изпълнителен директор на фирмата възложител: Владимир Кръстев Москов – кмет

Лице за контакти: Галена Велева

УВАЖАЕМИ Г-Н/Г-ЖО ДИРЕКТОР,

Уведомяваме Ви, че Община Гоце Делчев има следното инвестиционно предложение: „Изграждане на НОВО ВОДОВЗЕМНО СЪОРЪЖЕНИЕ ТК 4 - тръбен кладенец с дълбочина до 45 м. в Поземлен Имот № 17395.501.2843, гр. Гоце Делчев, община Гоце Делчев, област Благоевград, по ЗРП на гр. Гоце Делчев“

Характеристика на инвестиционното предложение:

1. Резюме на предложението:

В Имот № 17395.501.2843, гр. Гоце Делчев, община Гоце Делчев, област Благоевград се предвижда да бъде изграден тръбен сондажен кладенец с дълбочина 45,00м. Конструкцията му е както следва: от 0,00 до 45,00м PVC колона Ø140мм/6,7мм R10. Филтърните ще бъдат разположени в интервала 05,00 – 35,00 м и от 40,00 м до 45,00 м. Водата от тръбния кладенец ще се използва за напояване на прилежащи зелени площи.

За изграждането на кладенеца ще се използва безядково сондиране и стандартен комплекс сондажно-геофизични изследвания (Градиент зонд; Естествен потенциал PS; Естествен гама каротаж), като сондирането ще се извърши със сондажна апаратура УРБ 3 АМ.

Технологични стъпки при изграждането на водовземното съоръжение

- Сондажните работи ще се извършват със сондажна апаратура УРБ 3 АМ с права циркулация на промивката. Задвижването ще се осъществява чрез дизелов двигател с мощност 40 – 46 kW., като сондирането до проектната дълбочина 45,00 м ще се извърши с триролково длето Ø311,9, тип Т, за геоложки материал с твърдост IV – V категория. По време на сондирането ще се следят скоростта на проходка (механичен каротаж), качествата на промивката (цвят, рН, вискозитет, тегло, водоотдаване, съдържание на пясък) и ще се вземат шламови проби при всяка промяна на литологията в дълбочина.

- Спускане на експлоатационна PVC колона $\varnothing 140$ в интервалал 0,00 м - 45,00 м; Филтрите ще са в интервала 5,00 – 35,00 м и 40,00 – 45,00 м., с прорезни отвори – фабрично производство
- Запълване на задтръбното пространство от дълбочина 3,00 м. до дълбочина 45,00 м. с филц с размери 4-8 мм при непрекъснато промиване.;
- Изпълнение на глинест тампонаж в интервала 0,00 м – 3,00 м;

Филтрите ще трябва да могат да пропускат минимум водно количество $Q=1.0\text{л/с}$ или да имат водопроницаемост $f_m= 1.5 \text{ л/с} = 129,6\text{м}^3/24\text{ч}$. При изграждането на съоръжението ще се ползват PVC – филтри с $\varnothing 140/6,7$ мм, производство на VALPLAST INDUSTRIE Румъния, с единична дължина 5 м, ширина на слота 0.75 мм и активна площ до 25%.

След затръбяване ще се извърши задтръбна гравийна засипка от 3,00 до 45,0 м за осигуряване на директен достъп до водоносния хоризонт и създаване на условия за образуване на естествен филтър. Необходимото количество е определено по формулата: $V_{\text{зас.}} = 1,18 (\frac{1}{2}D*\frac{1}{2}D*3.14 - \frac{1}{2}d*\frac{1}{2}d*3.14)h$, м^3 където D – диаметър на сондажа, 0,3119 м; d – външен диаметър на обсадната колона, 0,140 м; h – дължина на интервала = 47,0м; $V_{\text{зас.}} = 3,4 \text{ м}^3$ След полагането на гравия ще се извърши промиване с чиста вода, ерлифтно водочерпене и ще се провери дали засипката е слегнала и ако е необходимо ще се добави до проектната дълбочина.

Режим на сондиране:

Ще се сондира на глинест разтвор в интервала до водоносния хоризонт, а в интервала на водоносния хоризонт – на чиста вода. Режимът на сондиране е разчетен в зависимост от геоложката характеристика на скалите, изискването за вертикалност и приетата конструкция на сондажа.

Предвижда се изграждане на един брой тръбен кладенец с дълбочина до 45,00 м. Водата от тръбния кладенец ще се използва за напояване на прилежащи зелени площи.

- Всички процеси по подготовката на сондажната площадка, обезопасяването ѝ, монтажа и демонтажа на сондажната апаратура трябва да се извършат съгласно комплексните единни трудови норми за сондажни работи, нормите за безопасност на труда и нормите за опазване на околната среда.
- Реализацията и експлоатацията на сондажния кладенец ще се извърши по класически методи За подобен тип съоръжения и не се очаква да доведат до затърсяване и дискомфорт на околната среда, тъй като не се предвиждат дейности, при които се отделят значителни замърсители в околната среда.
- Предвиденият тръбен кладенец ще бъде изграден след получаване на разрешително За ползване на воден обект с изграждане на водовзетно съоръжение за подземни води от БД ЗБР-Благоевград.
- При реализацията на инвестиционното предложение няма необходимост от изграждане на нова или промяна на съществуващата пътна инфраструктура.
- При нормално изпълнение и спазване на всички изисквания за експлоатация на обекта, рискът от инциденти ще е минимален.

При реализиране на инвестиционното намерение не се налага промяна на съществуващата пътна мрежа.

(посочва се характерът на инвестиционното предложение, в т.ч. дали е за ново инвестиционно предложение, и/или за разширение или изменение на производствената дейност съгласно приложение № 1 или приложение № 2 към Закона за опазване на околната среда (ЗООС))

2. Описание на основните процеси, капацитет, обща използвана площ; необходимост от други свързани с основния предмет спомагателни или поддържащи дейности, в т.ч. ползване на съществуваща или необходимост от изграждане на нова техническа инфраструктура (пътища/улицы, газопровод, електропроводи и др.); предвидени изкопни работи, предполагаема

дълбочина на изкопите, ползване на взрив:

Настоящото уведомление за инвестиционно намерение предвижда изграждане на нов собствен водоизточник (тръбен кладенец), който ще се разположи в Имот № 17395.501.2843, гр. Гоце Делчев, община Гоце Делчев, област Благоевград. Кладенецът ще се използва да поливни нужди. Целта на настоящото инвестиционно намерение е издаване на разрешително за водовземане на подземни води от Басейнова Дирекция Западно Беломорски район". Собствения водоизточник /тръбен кладенец/ ще бъде разположен в посочения имот и ще се използва за водоснабдяване за поливни нужди.

Тръбният кладенец ще се изгради с дълбочина 45,00 м., със следната конструкция: от 00,00 до 45,00м експлоатационна PVC колона Ø140/R10; филтрите ще бъдат разположени в интервала 5,00 – 35,00 м и 40,00 – 45,00 м. В разглеждания район не съществуват изградени други водоземни съоръжения, с действащи развешителни за водовземане, които да отстоят на по-малко от 1000 м от проектния кладенец

Предвижда се водовземането да се осъществява с потопяема помпа GRUNDFOS SQ 5-50 с дебит 2.0 л/с. спусната на дълбочина 37.00 м. Устието на сондажа ще се изгради бетонова шахта с размери в план 1.40 x 1.20 m и дълбочина 1.30 m, като ще бъде предвидена възможност за изпълнение на изискванията при проектирането и изграждането на надземната част на водоземните съоръжения, съгласно Наредба № 2 от 22.03.2005 г. за проектиране, изграждане и експлоатация на водоснабдителни системи. Водомерът ще бъде инсталиран в нея на не повече от 2.00 m от водоподемната колона на помпата на РЕНД тръба Ø32 след спирателен кран. Електрическото управление на нивомерното устройство също ще бъде инсталирано в шахтата.

Добитото водно количество ще бъде използвано за измиване на прилежащите асфалтови/площадни площи, поливане на прилежащи тревни площи в рамките на Поземлен Имот № 17395.501.2843, гр. Гоце Делчев, община Гоце Делчев, област Благоевград, ЕКАТТЕ 17395. Необходимите средноденонощни и годишни водни обеми за тази цел са изчислени както следва:

- Поливане на 600м² тревни площи при следните норми:
 - 600м² следва да се поливат всеки ден през периода април – ноември. За всяка поливка са необходими по 22.00 м³ вода. Общото количество вода при 240 поливки за година е 3 168,0 м³/ан.
- Измиване на прилежащи асфалтови и бетонни площадки:
 - 200 м² при средна норма на разход от 6л/м². За една година следва да се разлизират 12 броя измивания ежегодно. Необходимото количество вода за една година е 14,4 м³/ан.

$$S = 3\,168,0 \text{ м}^3/\text{ан} + 14,4 \text{ м}^3/\text{ан} = \mathbf{3\,182,0 \text{ м}^3/\text{ан}}. (\sim 0,1 \text{ л/с})$$

Капцитет

Максимален дебит на черпене – 1,0 л/с

Средноденонощен дебит на черпене – 0,1 л/с

Среднодневно потребление – 8,64 м³

Средномесечно потребление – 259,2 м³

Годишно потребление – 3 153,60 м³

Минималното водно количество, необходимо за работа на поливната система на община Гоце Делчев е 0,10 л/с. = 3 153,6 м³/ан

- посочва се дали е за ново инвестиционно предложение и/или за разширение, или изменение на производствената дейност:

изграждането на кладенеца е ново инвестиционно предложение.

- **необходимост от други, свързани с основния предмет, спомагателни или поддържащи дейности в т.ч. ползване на съществуваща или необходимост от изграждане на нова техническа инфраструктура (пътища/улици, газопровод, електропроводи и др.):** В близост до площадката на обекта има изградена инженерна инфраструктура. Транспортният достъп ще се осъществява от съществуващ път. Ел. енергия ще е необходима за захранване на помпено оборудване и ще се доставя от отклонение от съществуващата електрическа мрежа в района.

Новото водовземно съоръжение /тръбен кладенец/ ще бъде разположен в посочения имот и ще се използва за поливни нужди. За водоизточника възложителят ще проведе процедури пред Басейнова Дирекция „Западно-Беломорски район“ за получаване на разрешително за водовземане, съгласно Закона за водите и Наредба №1 от 10.10.2007 г. за проучване, ползване и опазване на подземни води.

- **предвидени изкопни работи, предполагаема дълбочина на изкопите, ползване на взрив:** Предвидените изкопни работи са свързани с изкопаване на утайник за промивната течност, дълбочината на утайника няма да бъде повече от 1,0 м. След приключване на сондажните работи утайника ще се рекултивира с отнета земна маса. **При извършването на инвестиционното намерение няма да се използват взривни работи.**

3. Връзка с други съществуващи и одобрени с устройствен или друг план дейности в обхвата на въздействие на обекта на инвестиционното предложение, необходимост от издаване на съгласувателни/разрешителни документи по реда на специален закон, орган по одобряване/разрешаване на инвестиционното предложение по реда на специален закон:

- Предвиденият тръбен кладенец ще бъде изграден след получаване на разрешително За ползване на воден обект с изграждане на водовземно съоръжение за подзетни води от БД ЗБР-Благоевград.

4. Местоположение:

(населено място, община, квартал, поземлен имот, като за линейни обекти се посочват засегнатите общини/райони/кметства, географски координати или правоъгълни проекционни УTM координати в 35 зона в БГС2005, собственост, близост до или засягане на елементи на Националната екологична мрежа (НЕМ), обекти, подлежащи на здравна защита, и територии за опазване на обектите на културното наследство, очаквано трансгранично въздействие, схема на нова или промяна на съществуваща пътна инфраструктура)

Проектния тръбен кладенец ще се реализира в УПИ XIV 17395.501.2843, гр. Гоце Делчев, община Гоце Делчев, област Благоевград Фиг. 1. Тръбния кладенец се предвижда да бъде разположен източната част на имота. Приблизителните географски координати на кладенеца в имота са както следва: 23°43' 28.11"И 41°34'18.37"С

Означение	Водоизточник	КООРДИНАТНА СИСТЕМА – WGS 84	Кота терен
		градуси, минути, секунди	Балтийска


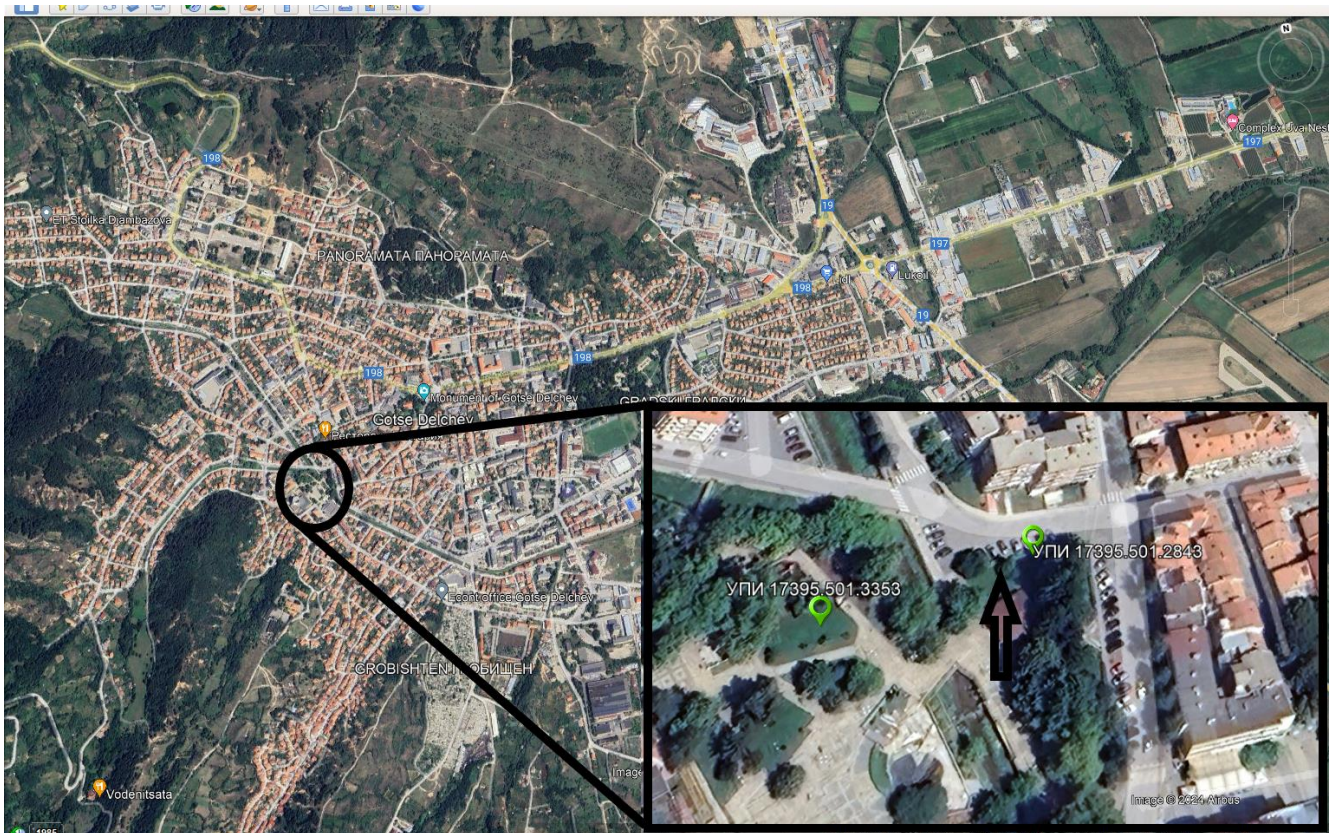
		Longitude (L)	Latitude (B)	m
	ТК 4 ОБЩИНА ГОЦЕ ДЕЛЧЕВ	23°43'28.11"И	41°34'18.37"С	539,00 м

Таблица 1. Географски координати на новото водовземно съоръжение.



Фиг. 1 Местоположение на новото водовземно съоръжение.

Инвестиционното предложение не засяга защитени територии по смисъл на Закона за защитените територии (обн. ДВ, бр. 133/11.11.1998 г.), както и защитени зони по смисъла на Закона за биологичното разнообразие (обн. ДВ, бр. 77/ 09.08.2002 г.) от Националната екологична мрежа.

Не се очаква трансгранично въздействие от реализацията на инвестиционното предложение.

В границите на имотите липсват обекти от културното наследство. Транспортният достъп е възможен, чрез вход-изход от съществуваща улица и площадно пространство пред лицето на имота.

5. Природни ресурси, предвидени за използване по време на строителството и експлоатацията:
(включително предвидено водовземане за питейни, промишлени и други нужди - чрез обществено водоснабдяване (ВиК или друга мрежа) и/или водовземане или ползване на повърхностни води и/или подземни води, необходими количества, съществуващи съоръжения или необходимост от изграждане на нови)

При реализирането на инвестиционното намерение не се предвижда да се използват значителни природни ресурси, като по време на извършване на строителните работи, инвестиционното предложение не включва използване, съхранение, транспорт, производство и работа с материали, които могат да бъдат опасни за околната среда и здравето на хората.

- предвидено водовземане за питейни, промишлени и други нужди:

- чрез обществено водоснабдяване, необходими количества (ВиК или друга мрежа): ще се използва вода за разтваряне на промивната течност при изграждане на сондажа, като необходимото количество е

около 5 м3 .

- **и/или от повърхностни води, необходими количества м3 /год (наименование на воден обект):**
Не се предвижда

- **и/или подземни води, необходими количества м3 /год, съществуващи съоръжения или необходимост от изграждане на нови:**

Максималния дебит на черпене от кладенеца ще е Максимален дебит на черпене – 1 л/с и не повече от **3 153,60** куб.м/годишно от подземно водно тяло BG4G00000Q009 - ПОРОВИ ВОДИ В КВАТЕРНЕР - ГОЦЕ ДЕЛЧЕВ

6. Очаквани вещества, които ще бъдат емитирани от дейността, в т.ч. приоритетни и/или опасни, при които се осъществява или е възможен контакт с води:

- При изграждане на кладенеца не се очаква формирането и разпространение на опасни вещества във водата.

7. Очаквани общи емисии на вредни вещества във въздуха по замърсители:

- При изграждане на кладенеца не се очаква формирането на вредни вещества във въздуха.

8. Отпадъци, които се очаква да се генерират, и предвиждания за тяхното третиране:

Твърдите битови отпадъци ще се събират в отделни контейнери и ще се извозват от фирмата почистваща сметта в населеното място.

По време на строителството се очаква да се формират:

Земни маси - от изкопни работи - с код 17.05.04 и неопасни свойства.

- начин на третиране – ще бъдат използвани за обратна засипка на утайника.

Промивни сондажни течности и други отпадъци от сондиране - с код 01.05.04

- начин на третиране - събиране и извозване на определен от общинските органи място.

9. Отпадъчни води:

(очаквано количество и вид на формираните отпадъчни води по потоци (битови, промишлени и др.), сезонност, предвидени начини за третирането им (пречиствателна станция/съоръжение и др.), отвеждане и заустване в канализационна система/повърхностен воден обект/водоплътна изгребна яма и др.)

При изграждане на кладенеца не се очаква формирането на отпадъчни води.

10. (Доп. – ДВ, бр. 62 от 2022 г., в сила от 5.08.2022 г.) Опасни химични вещества, които се очаква да бъдат налични на площадката на предприятието/съоръжението, както и капацитета на съоръженията, в които се очаква те да са налични:

На територията на имота не се съхраняват опасни химични вещества и няма да се използват такива при изграждане на кладенеца

(в случаите по чл. 99б ЗООС се представя информация за вида и количеството на опасните вещества, които ще са налични в предприятието/съоръжението съгласно приложение № 1 към Наредбата за предотвратяване на големи аварии и ограничаване на последствията от тях)

I. Моля да ни информирате за необходимите действия, които трябва да предприемем, по реда на глава шеста ЗООС.

II. Друга информация (не е задължително за попълване)

Моля да бъде допуснато извършването само на ОВОС (в случаите по чл. 91, ал. 2 ЗООС, когато за инвестиционно предложение, включено в приложение № 1 или в приложение № 2 към ЗООС, се изисква и изготвянето на самостоятелен план или програма по чл. 85, ал. 1 и 2 ЗООС) поради следните основания (мотиви):

.....
.....
.....

Прилагам:

1. Документи, доказващи обявяване на инвестиционното предложение на интернет страницата на възложителя, ако има такава, и чрез средствата за масово осведомяване или по друг подходящ начин съгласно изискванията на чл. 95, ал. 1 от ЗООС – на сайта на Община Гоце Делчев <https://www.gotsedelchev.bg/>, раздел СЪОБЩЕНИЯ. Приложен е принт скрийн.

2. Документи, удостоверяващи по реда на специален закон, нормативен или административен акт права за инициране или кандидатстване за одобряване на инвестиционно предложение – неприложимо.

3. Други документи по преценка на уведомятеля:

3.1. Допълнителна информация/документация, поясняваща инвестиционното предложение;

Приложение 1 – Обосновка за водовземане на подземни води

Приложение 2 – Скица на имот от служба по геодезия, картография и кадастър.

Приложение 3 – Карта с местоположението на инвестиционното намерение.

4. Електронен носител - 1 бр.

5. Желая писмото за определяне на необходимите действия да бъде издадено в електронна форма и изпратено на посочения адрес на електронна поща.

6. Желая да получавам електронна кореспонденция във връзка с предоставяната услуга на посочения от мен адрес на електронна поща.

7. Желая писмото за определяне на необходимите действия да бъде получено чрез лицензиран пощенски оператор.

Дата: 21.06.2024

Уведомятел:

(подпис)