

ИНФОРМАЦИЯ

по Приложение №2 към чл.6, ал.1

от Наредба за условията и реда за извършване на оценка на въздействието върху околната среда - ОВОС

ЗА ПРЕЦЕНЯВАНЕ НА НЕОБХОДИМОСТТА ОТ ОЦЕНКА НА ВЪЗДЕЙСТВИЕТО ВЪРХУ ОКОЛНАТА СРЕДА НА ИНВЕСТИЦИОННО ПРЕДЛОЖЕНИЕ за: „ИЗГРАЖДАНЕ НА КЛАНИЦА НА ЖИВОТНИ С МЕСОПРЕРАБОТКА“ в ПИ 49432.105.18 по кадастралната карта и кадастралните регистри на с. Мосомище, община Гоце Делчев.

I. Информация за контакт с възложителя:

1. Име, постоянен адрес, търговско наименование и седалище.
Наименование: "ВИА КЪНСТРАКШЪН" ЕООД, с ЕИК 202411276,
Седалище и адрес за управление: гр. Гоце Делчев, ул. Даскал Господин № 14
2. Пълен пощенски адрес.
Пощенски адрес: 2900, гр. Гоце Делчев, ул. Скрижево № 1
3. Телефон, факс и e-mail.
Телефон: 0890.17.21.29,
E-mail: a_via@abv.bg
4. Лице за контакти.
Веселина Андонова

II. Резюми на инвестиционното предложение

I. Характеристика на инвестиционното предложение:

Характеристиката за настоящото инвестиционно предложение е изготвена на основание вл. 81, ал. 1, т. 2 и е съобразена с критериите заложиени в чл. 95, ал.1 от ЗООС. Дейността на обекта, за която се изготвя инвестиционното предложение е включена в Приложение II към чл. 95, ал. 1 на ЗООС

I.1. Размер, засегнатата площ, параметри, мащабност, обем, производителност, обхват, оформление на инвестиционното предложение в неговата цялост;

Инвестиционния проект е за проектиране и изграждане на ново предприятие за добив и преработка на месо и ще се реализира на имот с №49432.105.18, находящ се в с. Мосомища, община Гоце Делчев, област Благоевград. Имотът е с трайно предназначение на територията „Урбанизирана“ и начин на трайно ползване „За друг вид застрояване“.

С инвестиционното предложение се предвижда в имота да бъдат изградени:

1. Производствена сграда - едноетажна сграда със стоманена носеща конструкция с размери между осите на основното тяло 18 x 60 м, с три постройки: за производствени и складови дейности с размери 5x30м, за санитарно-битов блок с размери 10 x 25 м и за съхранение и експедиция на кланични отпадъци с размери 5 x 5 м. Покрива, фасадите, вътрешни стени и тавани ще бъдат изградени от топло-изолационни панели.

2. Обори за животни - едноетажна сграда, с размери по осите 9 x 18 м, със стоманена носеща конструкция. Покрива, фасадите, вътрешни стени и тавани от топлоизолационни панели;

3. Горозадържател за отделяне на тор от отпадъчните води от оборите, вкопан в терена, със стомано-бетонна конструкция с размери 1 x 2 м;

4. Пречиствателна станция за биологично пречистване на отпадъчните производствени води. Технологичните съоръжения са вкопани в терена;

5. Торище за временно съхранение на тор и стомашно - чревно съдържание от животните, вкопано във земята, с размери 3 x 6 м;

6. Резервоар за вода за пожарогасене с вместимост 100 м³, вкопан в терена, с размери 6 x 9 м;

7. Трансформаторен пост за електрозахранване на обекта. Готово изделие върху стоманобетонна основа, с размери 3 x 3 м;

8. Контролно - пропускателен пост за персонала и посетители. Готово изделие върху стоманобетонна основа, с размери 2 x 2 м;

9. Водомерна шахта, със стоманобетонна конструкция, вкопан в земята, с размери 2 x 2 м;

10. Паркинг за леки автомобили;

11. Вътрешни пътища и тротоари;

12. Ограда с механизирани портали;

13. Зелени площи;

14. Фотоволтаична автономна централа около 250 кв./ч. на покрива на производствената сграда.

Водата за питейни и технически нужди ще бъде осигурявана от водопроводната мрежа на населеното място. Отпадъчните води ще бъдат зауствани в канализационен колектор от канализационната мрежа на с. Мосомище.

Основните процеси, които ще се извършват са добива на месо от свине и месо от едри и дребни преживни животни. Добитото месо ще се преработва в предприятието или ще се реализира като трупно месо, в зависимост от пазарната конюнктура.

Застроена площ на обекта ще бъде приблизително: 1060 м² /кланица и преработка/, 600 м² /складови помещения, административно битови, експедиция и обори/.

Кланицата е с проектен дневен капацитет за клане на животни (по живо тегло) :

Вид животни	Броя
1. Свине драни / парени	20
2. Дребни преживни животни	100
3. Едри преживни животни	10

1.2. Взаимовръзка и кумулиране с други съществуващи и/или одобрени инвестиционни предложения;

Местоположението на терена и съществуващото ползване е подходящо за реализиране на инвестиционното предложение, като основните мотиви за реализацията му се състоят в следното:

Имота е собственост на възложителя, съгласно приложения нотариален акт за покупко-продажба на недвижим имот;

Имота е разположен в климатично и релефно подходяща среда за осъществяването на инвестиционното намерение;

Имота е добре транспортно обезпечен, има достъп до републикански път. Имота не попадат в границите на защитените територии по смисъла на ЗЗТ, но попадат в границите на следните защитени зони като част от Европейската екологична мрежа „Натура 2000“ по смисъла на ЗБР: защитена зона BG0002076 „Места“ за опазване на дивите птици, обявена със заповед № РД-532/26.05.2010 г. на министъра на околната среда и водите (ДВ, бр.51/2010г.);

Извършената проверка за допустимост в съответствие с разпоредбата на чл.12, ал.2 във връзка с чл.40, ал.2 от Наредбата за ОС установи, че реализацията на инвестиционното предложение е допустимо спрямо режимите на защитена зона BG0002076 „Места“ за опазване на дивите птици, въведени в гореописаната заповед за обявяването ѝ.

Реализирането на инвестиционното предложение ще има положително въздействие от гледна точка на социално-икономическите условия, което се изразява в откриването на нови работни места.

При нормална експлоатация на съоръженията, екологичните условия в района няма да бъдат нарушени.

1.3. Използване на природни ресурси по време на строителството и експлоатацията на земните недра, почвите, водите и на биологичното разнообразие;

Водата за питейни и технически нужди ще бъде осигурявана от водопроводната мрежа на населеното място. Отпадъчните води ще бъдат зауствани в канализационен колектор от канализационната мрежа на с. Мосомище.

По време на изграждането на обекта вода за питейно-битови нужди ще се доставя бутилирана минерална вода.

Захранването на обекта с електроенергия ще се осъществи от електропреносната мрежа, чрез изграждане на нов Трансформатор, с кабелно захранване от съществуващ стълб на ВЕЛ 20 kV „Топликата“ и от автономна фотоволтаична централа изградена върху сградата на бъдещото инвестиционно намерение.

По време на извършване на строителните работи, инвестиционното предложение не включва използване, съхранение, транспорт, производство и работа с материали, които могат да бъдат опасни за околната среда и здравето на хората.

При строителство и експлоатация на обекта не се изисква използване на природни ресурси.

1.4. Отпадъци, които се очаква да се генерират – видове, количества и начин на третиране и отпадъчни води

Отпадъци при строителството и експлоатацията на обекта:

При *строителството на обекта* ще се формират следните отпадъци:

1. Строителни отпадъци (код 170904) 75 m³.

Отпадъците ще се събират на обособени места, съгласно плана за безопасност и здраве на строежа и проекта за управление на отпадъците. Ще се извозват ежедневно по договор със специализирана фирма на регламентирани сметища за строителни отпадъци;

2. Смесени битови отпадъци (код 20 03 01) 5 m³;

Отпадъците ще се събират в контейнери за битови отпадъци, поста-вени на определени места на обекта. Инвеститора ще сключи договор за извозването им със специализирана фирма.

При *експлоатацията на обекта* ще се формират следните отпадъци:

A. Неопасни отпадъци

1. Отпадъци от животинска тъкан (код 020202)

Отпадъците от животински тъкани включват:

1.1) Кръв 62 тона

Кръвта от закланите животни и птици се събира в кланицата в максимална степен. Събраната кръв се транспортира в помпи в резервоар, където се съхранява до експедицията с автоцистерна на екарисажа.

1.2) Кръв, съдържаща се в отпадните води 3 тона

Формира се при измиване на закланите животни и съоръженията. Кръвта се неутрализира в ПСОВ и се отделя от отпадните води с утайките, които се експедират за унищожаване в екарисаж;

1.3) Кожи от животни 150 тона

Кожите от ЕПЖ, свине и ДПЖ се съхраняват без допълнителна обработка в склад за кожи. Изнасят се периодично при продажба на специализирани фирми;

1.4) Перуцина от птици 25 тона

Формира се при скубането на птиците. Изнася се от кланичната зала с хидротранспорт и се отделя от водата. Събира се в чували, които се съхраняват в склад и периодично се изнасят за преработка в други предприятия.

1.5) Кланични отпадъци от животни 125 тона

Кланичните отпадъци (мекки органи и конфискати) се формират в помещението за кланична обработка. Те се събират и съхраняват в колички – вани и се съхраняват в хладилна камера. Изнасят се от кланицата периодично със специализиран камиона на екарисажа;

1.6) Твърди отпадъци (части от трупа) 12 тона

Те се формират при ветеринарния преглед на закланите животни и ще се събират в колички-вани със заключваеми капаци и специална маркировка. Количките се съхраняват в хладилно помещение и се експедират периодично през обособена рампа за екарисаж.

1.7) Специфични рискови материали (СРМ) 25 тона

СРМ се формират при кланичната дейност от всички видове животни и птици. Те се събират и съхраняват при стриктно спазване на предписаните процедури. След отделянето им от труповете СРМ се поставят в контейнери със заключващ се капак и маркировка, които се в хладилно помещение до експедицията им за унищожаване в екарисаж.

1.8) Утайки от пречиствателната станция

за отпадни води (код 02 02 04) 50 тона

Утайките се отделят и съхраняват в пречиствателната станция за отпадни води на кланицата в басейни. Периодично се преломпват в специализирания камион на екарисажа. Изпразнения басейн се измива и дезинфекцира.

2. Хартиени и картонени

опаковки (код 150101) 3 тона

Отпадъците ще се събират в контейнери за твърди отпадъци, които ежедневно се изнасят в контейнер за твърди отпадъци на двора. Контейнера се изнася периодически от предприятието от по договор със специализирана фирма.

3. Хартия и картон (код 20 01 01) 3 тона

Отпадъците ще се събират в контейнери за твърди отпадъци, които ежедневно се изнасят в контейнер за твърди отпадъци на двора. Контейнера се изнася периодически от предприятието от по договор със специализирана фирма.

4. Бисобразградими отпадъци (код 20 01 08) 18 тона

Отпадъците ще се формират в помещението за почивка и хранене на персонала. Те ще се събират в контейнери с капак, които ежедневно се изнасят в контейнер за отпадъци на двора. Контейнера се изнася периодически от предприятието от по договор със специализирана фирма.

5. Почистващи препарати (код 20 01 30) 0.2 т

Отпадъците се формират при почистването и дезинфекцирането на работните и складови помещения и машините в предприятието. Те са разтворени във вода и концентрацията им

става незначителна след смесването с изплаквачите и отмивачите води, които се заустват в канализацията на предприятието след ПСОВ.

6. Опаковки, съдържащи остатъци от опасни вещества или замърсени с опасни вещества (код 15 01 10).....0,5 тона

Отпадъците се формират при използването на почистващи и дезинфекционни препарати. Тези опаковки се събират и съхраняват съгласно указанията на фирмите – доставчици. Изнасят се от предприятието от специализирана фирма по сключен договор.

7. Смесени битови отпадъци (код 20 03 01) 25 м³

Отпадъците ще се събират в контейнери за битови отпадъци, поставени на определени места на обекта. Инвеститора ще сключи договор със специализирана фирма за извозването им.

8. Метали черни и цветни (код 20 01 40) 5 тона

Формират се при извършване на ремонтни и строителни дейности в предприятието. Продават се на лицензирани фирми за изкупуване на вторични суровини и периодично се изнасят от предприятието;

9. Пластмаси (код 20 01 39)0,2 тона

Събират се отделно и се предават на специализирана фирма;

10. Стъкло (код 20 01 02)1,2 тона Събира се отделно и се предава на специализирана фирма;

6. Оловни акумулаторни батерии (код 16 06 01).....2 бр

Бракуваните акумулаторни батерии от електрокари ще се предават на специализирана фирма за утилизация.

7. Изгорели флуорисцентни лампи (код 20 01 21).....5 бр

Събират се в контейнер и се предават периодично на специализирана фирма

Откараните количества отпадъчни води от кланицата са:

1. Битови отпадъчни води1,5 м³ / дневно

Формират се от бани, тоалетни, мивки в производствения и санитарно-битовия блок. Предвижда се отделна площадкова канализация за битовите води.

2. Промислени отпадъчни води 30 м³/дневно

Формират се в кланиците и производствената част на предприятието.

Химическия състав на отпадъчните води е както следва:

- Неразтворени вещества НВ 800 мг/л;

- Киселинност/алкалност рН 6,5.....7,0;

- Биологическа потребност от кислород БПК₅...1 900 мг/л;

- Химично-потребен кислород2 700 мг/л;

- Мазнини 900 мг/л;

3. Отпадни води от на оборите за здрави животни и животновозите5 м³ / дневно.

Предвижда се изграждането на локален торозадържател за оборите.

4. Дъждовни води - свободно по терена.

Генериране на отпадни води.

Отводняването на отпадните води се предвижда да бъде разделена – за битови и производствени/промишлени.

Съгласно полученото становище, водата за питейни и технологични нужди при експлоатацията на бъдещото инвестиционно намерение, ще бъде доставяна от „ВИК“ БООД Благоевград чрез водопроводната мрежа, отпадните води ще бъдат зауствани в канализационен колектор Бет. Ф500/PVC ф500 от канализационната мрежа на с. Мусомища.

В предприятието ще се използва двукомпонентна система за отвеждането на отпадните води, тъй като процесите по хигиена предвиждат формирането на отпадни води чрез миенето на съоръженията и помещенията от технологичния процес и личната хигиена на персонала заангажиран в предприятието.

• Битовите отпадни води, формирани от бани и тоалетни и кухненски мивки, в производствения и санитарно – битовия блок, ще бъдат отвеждани чрез отделна изградена площадкова канализация, която ще се заусти в градската канализация.

• Промислените отпадъчни води формирани от технологичния процес в кланичния блок и в месопереработвателния блок от миснето на съоръжения и помещения ще бъдат отвеждани в отделна канализационна мрежа, в която се предвижда изграждането на мазниноуловител. Съдържанието на утаечните фракции от мазниноуловителя се изгребва периодично и се изземва от лицензиран екарисажна фирма.

Непосредствено преди да бъдат заустени в градската канализация промислените води ще преминават през собствената пречиствателна станция за биологично пречистване, пречистени до показатели, разрешаващи заустването им в градската канализация.

Кръвта от закланите животни се събира и обработва, както следва:

1. Кръвта получена от клането на животните се събира в инсталация в кланицата и се съхранява в цистерна. Извозва се периодично за утилизация от екарисаж.

2. Кръвта, която попада в отпадните производствени води (до 1-2%) се обработва в пречиствателно съоръжение на кланицата, като се неутрализира с подходящ биологичен процес и се утаява в съоръжението. Утайката периодично се изгребва и се закарва в екарисаж за утилизация. Обработените води от съоръжението (не съдържащи следи от кръв) се заустват в канализацията на кланицата, заедно с битове-фекалните води, и се отвеждат в градската канализация.

Отпадъчните води ще бъдат заустявани в канализационен колектор от канализационната мрежа на с. Мосомище.

Отпадните води от обори ще се отвеждат към торозадържател, след което ще се преместват в торище за временно съхранение на тор, съоръжение вкопано в земята, от стоманобетон, с размери около 3х6 метра. От където ще се отстраняват посредством ремарке за тор /собственост на дружеството/, като ще се използват за наторяване на собствените на дружеството земеделски земи.

1.5 Замяряване и вредно въздействие, дискомфорт на околната среда;

Предвиденото инвестиционно предложение не предполага замяряване на почвите, водите и атмосферния въздух в района, както по време на строителството, така и по време на експлоатацията. Не се предвижда използване на горивни процеси по време на строителните работи – ще се използва основно електроенергия.

Атмосферните емисии, различни от съществуващите, ще се формират само по време на строителството. Те ще бъдат главно прахови емисии, формирани се при изкопните работи. Не се предвижда отделяне на емисии на замърсители или опасни, токсични или вредни вещества в атмосферния въздух в района.

Предвиждат се:

- Стриктно спазване на Закона за управление на отпадъците;
 - Ежедневен контрол на строителните дейности свързани с реализирането на инвестиционното предложение;
 - Стриктно спазване на изискванията и процедурите, предвидени в екологичното законодателство;
 - Задължително изпълнение на ограничителните мерки в разрешенията, издадени от компетентните органи;
 - Използване на най-добрите технологии и практики (включително НДНТ) при монтажа и експлоатацията на обекта.
- Освен това при работното проектиране ще се заложат мероприятия, гарантиращи спазването на екологичното законодателство.

При избора на изпълнителя на проекта ще се избере такъв, който гарантира стриктното спазване на мерките за намаляване на отрицателното въздействие върху околната среда.

1.6 Риск от големи аварии и/или бедствия, които са свързани с инвестиционното предложение;

Възможните рискове на строежа могат да се класифицират в следния ред:

- а) Падане от височина;
- б) Удар от падащи предмети;
- г) Запращане
- д) Шум и вибрации
- е) Работа с химикали
- ж) Неправилно стъпване и удряне;
- з) Поражение от ел.ток;
- и) Пресилване;
- й) Други опасности.

За намаляване на въздействието на специфичните рискове при изпълнение на посочените по горе строителни и монтажни работи, следва да се съблюдават от техническия ръководител съответните мерки за предотвратяване на рисковете.

Не е предвидено да се извършват взривни работи.

В етапа на експлоатация на обектите на инвестиционното предложение не се предполага риск от големи аварии или бедствия.

1.7 Рискове за човешкото здраве поради неблагоприятно въздействие върху факторите на жимнената среда по смисъла на параграф 1, т. 12 от допълнителните разпоредби на Закона за здравето

За да се предотврати възможността за увреждания на работещите, фирмата-изпълнител на СМР разработва инструкция за безопасна работа и предприема мерки осигуряващи безопасна работа на обекта - опасните места да се маркират с предупредителни табели, да не се допуска преминаване на работници и граждани в опасните зони на работа на автокрана и *и др.* Копие от всяка инструкция да се поставя на видно място на фургона или около него.

Основните мерки, които трябва да се вземат за евентуалните опасности на строежа са:

- Предотвратяване опасност при работа в ограничено (или с препятствия) пространство - шахти, канали, кабели и др. - Недопускане струпване на хора в ограничено пространство, добра подреденост и организираност на работната площадка, осигуряване на най-малко два изхода при работа в камери, колектори и др.; предотвратяване опасност от прободящи и режещи елементи на машини, ръчни инструменти, стърчащи елементи и др. - Ползване на ръкавици, каски и др. предпазни средства, проверяване на изправността на машините и инструментите, недопускане на работници в нетрезво състояние в района на строителната площадка.

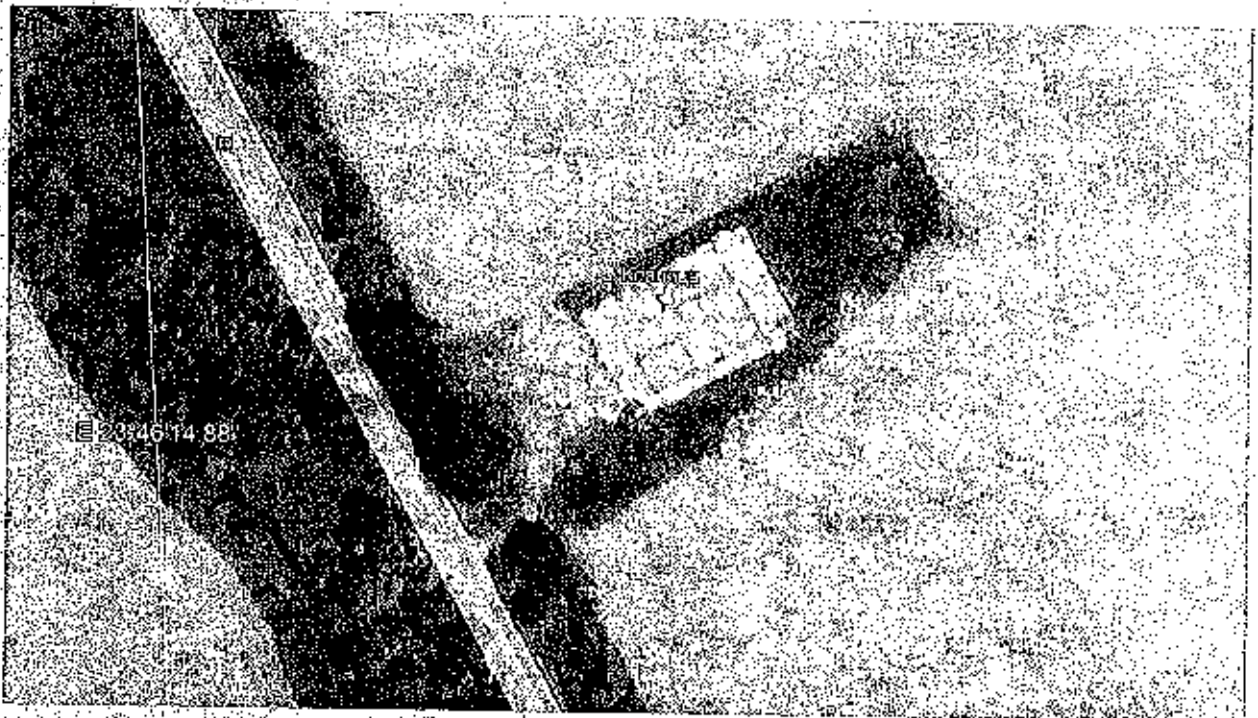
- Предотвратяване на облъчвания при работа с електрожен - ползване на всички предпазни средства и др. изисквания посочени в инструкциите за ползване на завъръчните машини и инструменти; предотвратяване опасност от пожар, обгаряния - недопускане складиране и неправилно съхранение на леснозапалими материали, проверка на изправността на ел. инструменти, недопускане на пушене в района на строителната

площадка, на непозволен места в близост до леснозапалими материали. Осигуряване и поддържане в изправност на противопожарните уредби, осигуряване пътища за евакуация. Спазване изискванията на Наредба №7 / 1999г. - чл.84.

• Предотвратяване на опасност от въздействие на машини с вибрации - проверка на изправността на машините и направа на инструктаж за работа с тях, ползване на предпазни средства; предотвратяване на опасност от въздействие на биологични агенти - при разкриване на съществуващи канализации да не се допуска тяхното разрушаване, да се уведоми „Вик“ Благоевград и да се отстранят навреме повредите на канализационните съоръжения, ако има такива. Да се осигурят необходимите санитарно-битови условия - тоалетни, мивки, миелни препарати, шкафове за облекло и др.; - предотвратяване опасност от физиологични, психологични и социални фактори - задължително минаване на периодични медицински прегледи, спазване Кодекса на труда, прилагане на физиологичен режим на труд и почивка, спазване на нормите за физическо натоварване по Наредба № 16 (ДВ бр.54/1999г.)

2. Местоположение на площадката, включително необходима площ за временни дейности по време на строителството:

- Населено място: с. Мосомица
- Община: обл. Гоце Делчев
- Географски координати
41°33'7.66"С
23°46'19.19"И
- Собственост: „ВИА КЪНСТРАКШЪН“ ЕООД



ПИ с №49432.105.18 се намира в с. Мосомица, община Гоце Делчев, област Благоевград. Имотът е с трайно предназначение на територията „Урбанизирана“ и начин на трайно ползване „За друг вид застрояване“. Урегулираният поземлен имот е с площ от 5001кв.м. Предвиденото застрояване е в съответствие с показателите на имота, както следва: височина на застрояване – не повече от 15 м, Плътност на застрояване –80%, Кинт –2,5 и Озеленена площ –20%.

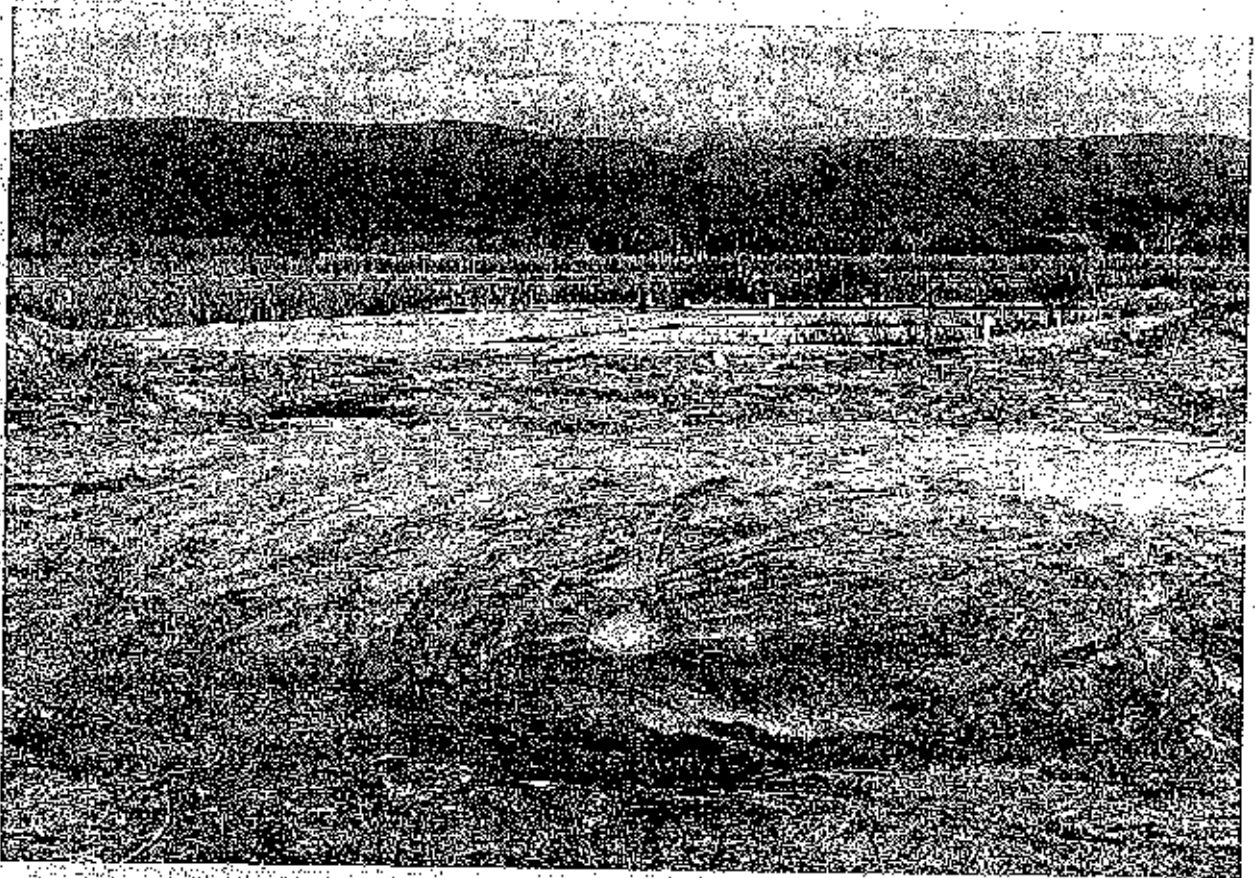
Имота е добре транспортно обезпечен, има достъп до републикански път.

Имота не попадат в границите на защитените територии по смисъла на ЗЗТ, но попадат в границите на следните защитени зони като част от Европейската екологична мрежа „Натура 2000“ по смисъла на ЗБР: защитена зона BG0002076 „Места“ за опазване на дивите птици, обявена със заповед № РД-532/26.05.2010 г. на министъра на околната среда и водите (ДВ, бр.51/2010г.);

В имотът е започнало строителство на предприятие за замразени плодове, през 2007г. съгласно издадено Разрешение за строеж № 223/05.10.2007 г. от Гл. архитект на община Гоце Делчев и одобрени проекти по части: «Архитектура», «Конструкции», «Електро», «ВиК», «ОВ», «Вертикално планиране и трасировъчен проект» и «Хладилна и Протокол за откриване на строителна площадка. В имотът е построен фундамента на технологичната сграда, част от водопроводните връзки и част от инфраструктурата свързваща имота с главния път.

Фирма „Виа Кънстракшън“ ЕООД, закупува имота на 16.02.2022г. съгласно НА за покупко-продажба на недвижим имот № 510/16.02.2022г.

В имота към няма прораснала никаква растителност, включително и дървесна. В имота е нямало растителност и при закупуването му. В имота няма изградена ограда.



Близост до или засягане на територии за опазване на обектите на културното наследство: разработката не засяга територии за опазване на обектите на културното наследство;

Очаквано трансгранично въздействие: не се очаква трансгранично въздействие;

Схема на нова или промяна на съществуваща пътна инфраструктура: Няма да се изгражда нова пътна инфраструктура;

Теренът е достатъчен за извършване на предвидените строително-монтажни дейности.

3. Описание на основните процеси (по проспектни данни), капацитет, включително на дейностите и съоръженията, в които се очаква да са палични опасни вещества от приложение № 3 към ЗООС.

С инвестиционното предложение се предвижда в имота да бъдат изградени:

1. Производствена сграда – едноетажна сграда със стоманена носеща конструкция с размери между осите на основното тяло 18 x 60 м, с три постройки : за производствени и складови дейности с размери 5x30м, за санитарно-битов блок с размери 10 x 25 м и за съхранение и експедиция на кланични отпадъци с размери 5 x 5 м. Покрива, фасадите, вътрешни стени и тавани ще бъдат изградени от топлоизолационни панели. Сградата ще бъде изградена в североизточната част на имота. Стените и таваните на производствените помещения да бъдат направени от материали, позволяващи ефективно измиване и дезинфекция на повърхностите. Да бъдат използвани термоизолационни панели с двустранна подинкована ламарина, с полиестерно покритие със светъл цвят. Между пода и стените да бъде направено закръгление (холкер) от финишното подово покритие с радиус 5 см и височина 10см. Фугите между холкера и панелите да бъдат запълнени от траен еластичен водоустойчив уплътнител. Подовете в производствените помещения да бъдат изпълнени със саморазливна настилка, подходяща за хранителната промишленост, отличаваща се с водонепропускливост, висока ударо и износустойчивост, подходяща грапавост против подхлъзване. Наклоните на подовете към отводнителните елементи да осигуряват бързо оттичане на измивните води към отводнителния елемент (подов сифон, улеен канал с решетка). Конструкцията на сградата е стоманена, изпълнена от стоманена рамкова конструкция. Осовото разстояние между отделните рамки е 6 метра. Ограждащата конструкция се състои от термоизолационни панели, монтирани посредством отделна конструкция към колоните. Покривът е решен с термоизолационни покривни панели, стълващи върху покривни столци. Дограмата е предвидена на бъде PVC със стъклопакет.
2. Обори за животни - едноетажна сграда, с размери по осите 9 x 18 м, със стоманена носеща конструкция. Покрива, фасадите, вътрешни стени и тавани от топлоизолационни панели;
3. Торозадържател за отделяне на тор от отпадъчните води от оборите, вкопан в терена, със стомано-бетонна конструкция с размери 1 x 2 м ;
4. Пречиствателна станция за биологично пречистване на отпадъчните производствени води. Технологичните съоръжения са от стоманобетон , вкопани в терена;
5. Торище за временно съхранение на тор и стомашно – чревно съдържание от животните вкопано във земята , от стоманобетон , с размери 3 x 6 м ;
6. Резервоар за вода за пожарогасене с вместимост 100 м3, с конструкция от стоманобетон вкопан в терена , с размери 6 x 9 м ;
7. Трансформаторен пост за електрозахранване на обекта . Готово изделие върху стоманобетонна основа, с размери 3 x 3 м ;
8. Контролно – пропускателен пост за персонала и посетители . Готово изделие върху стоманобетонна основа , с размери 2 x 2 м ;
9. Водомерна шахта, със стоманобетонна конструкция , вкопан в земята , с размери 2 x 2 м ;
10. Паркинг за леки автомобили ;
11. Вътрешни пътища и тротоари ;
12. Ограда с механизирани портал – предвижда се изграждането на ажурна ограда, с около 30-см. фундамент и метална мрежа, изцяло разположена в собствения имот;
13. Зелени площи – предвидени е засаждане на зелените площи. с трева и нискостеблени дървета.
14. Фотоволтаична автономна централа около 250 кв/ч. на покрива на производствената сграда.

Основни процеси:

Основни процеси при клане на ЕПЖ

- Приемане и предкланично третиране . В кланицата ще се приемат за клане само здрави и освидетелствани животни . След проверка на документите животните се претеглят , преглеждат от ветеринарен лекар и се настаняват в клетки за предкланична почивка. Оборите се почистват и дезинфекцират след всяка партида за клане ;
- Клането на животните ще се извършва в различни дни през седмицата . При клане на два

вида животни в един ден (свине и ЕПЖ или свине и ДПЖ , или ЕПЖ и ДПЖ), клането на единият вид се извършва преди 12 часа, след което се почистват и дезинфекцират помещенията и съоръженията в кланицата. Клането на другия вид животни се извършва след 13 часа;

Почистване на ЕПЖ. При необходимост, се измиват с вода преди вкарването им в кланичната зала. Много замърсените животни се измиват с вода ръчно с четка;

- Защеметяване с механичен пистолет с болт , с който се нанася концентриран удар в челото на животното;

- Обезкръвяване. Защеметеното ЕПЖ , с помощта на електротелфер, се издига и придвижва над вана за кръвта и се заколва с нож . Кръвта от ЕПЖ се стича във ваната ;

- Премахване на обезкръвеното ЕПЖ на тръбен технологичен път за кланична обработка, което се извършва на подвижна площадка . Отрязване с ръчен нож на задните крайници на ЕПЖ , задиране кожата около крайниците и поставяне друг вид транспортна кука на всеки от тях ;

- Обрязване с ръчен нож на специфични рискови материали (СРМ) от задната част на трупа , поставяне на лигатура (прищипване) ;

- Обработка на предницата на ЕПЖ : отрязване предни крайници с нож, срязване на кожата и откриване на трахеята , поставяне лигатура на хранопровода. Отрязване рога с брадва;

- Задирането на кожата с ръчен нож в определена последователност;

- Снемането на задраната кожа (без главата с ушите) механизирано чрез издърпването ѝ от опашката към главата . Кожата от ЕПЖ над 30 месеца се отделя в затворен съд със съответна маркировка и се съхранява в хладилна камера за конфискати;

- Одиране и отделяне на главата . Измиване с ръчен душ, взема се проба от мозъка за изследване, ветеринарен преглед, отделяне сливиците, изрязване масетерите и отстраняване мандибулата и езика . Стриктно се спазват процедурите за обработка на СРМ ;

- Изваждане на вътрешните органи. С ръчен нож се срязва коремната стена, с брадва се срязват тазовото съчленение и гръдната кост. Органите, след ветеринарния преглед, се обработват за хранителни цели;

- За ЕПЖ над 30 месеца се използва отделни ножове и брадва. Вътрешностите се съхраняват отделно като СРМ в хладилна камера за конфискати ;

- Разполовяване на труповете с лентов трион , изваждане на гръбначния мозък нож за СРМ ; Изрязване на гръбначния стълб на ЕПЖ с дисков трион ;

- Разделяне на половините от ЕПЖ на четвъртини с нож.

- Ветеринарен преглед на добитото месо. При необходимост от допълнителни изследвания месото с вътрешностите се отклоняват в хладилник за условно годно месо за изчакване резултатите от лабораторните изследвания. Месото, годно за консумация, се премества по тръбния път към хладилната камера за охлаждане;

- Изследване месото от ЕПЖ над 30 месеца за ТСЕ . При наличие на ТСЕ трупното месо се нарязва на парчета в съд с маркировка за СРМ и се съхранява в хладилната камера за конфискати ;

- Тоалет на трупното месо . От четвъртините се отделят бъбреците, тлъстините , изрязва се месото с изменения и хематоми. Измиват се с вода остатъците от кръв и стомашно – чревно съдържание ;

- Окачествяване и маркировка на месото преди вкарването му в хладилниците за охлаждане и се извършва съгласно действащите нормативни документи и технологичната документация на Инвеститора.

- Охлаждане и съхранение. Четвъртините от ЕПЖ се охлаждат еднофазно в хладилник с тръбен път. Охладеното месо се съхранява в друга хладилна камера до 10 денонощия от датата на добива.

- Експедиция на трупното месо през обособена рампа.

Основни процеси при клане на свине

- Приемане и предкранична обработка . Свинете постъпват партидно , претеглят се , извършва се ветеринарен преглед и се вкарват в оборите . Постъпват по коридор в кланичната зала , пред която се обливат с вода от душова система ;
- Обездвижване чрез зашеметяване в единичен бокс с помощта на електрически клещи в основата на главата ;
- Заколване и обезкръвяване . Зашеметеното животно с електротелфер се издига и поставя на тръбния път , пробутва се над вана за кръв . С ръчен нож се заколва и обезкръвяването . Закола се измива от кръв с вода от воден пистолет ;
- Прекачване на кланичния път . Изрязване на задните крайници и задиране на кожата около тях . Поставяне транспортни куки на двата задни крака на трупа се и окачване на тръбния технологичен път ;
- Дрането на свинете . Обрязва се кожата на главата . Механизирано се сменя кожата от задните части към главата ;
- Отрязване на главата с нож , одиране на кожата и ветеринарен преглед . След това се измива и се охлажда в хладилна камера за хранителни субпродукти .
- Изваждане на вътрешните органи . Срязва се с ръчен нож коремната кухина по бялата линия и се изважда целия стомашно-чревният пакет . Извършване се ветеринарния преглед и пакета се закарва в участъка за обработка на бяла карантия ;
- Изваждане на гръдните органи . Окачват се на стойка със куки за извършване на ветеринарния преглед и с маркират за идентификация . Вземат се проби за изследване за трихинела , след което органите се обработват в участъка за червена карантия и се охлаждат и съхраняват в хладилника за хранителни субпродукти ;
- Разполовяване на труповете по дължина на гръбначния стълб с дисков трион ;
- Тоалет на свинските половици . Изрязват се побитости, хематоми , висящи части , измиват се с вода остатъци от кръв и стомашно – чревно съдържание. Вътрешността се измива с ръчен душ ;
- Ветеринарен преглед на месото , преди охлаждането му ;
- Окачествяване и здравната маркировка на месото преди вкарването му в хладилниците за охлаждане ;
- Охлаждане на свинските половици в хладилна камера при температура на въздуха 0...2oC
- Съхранение на охладеното месо в отделна хладилна камера до 10 денонощия ;
- Експедицията на трупното месо през обособена рампа.

Основни процеси при клане на (ДПЖ)

Клането на ДПЖ ще се извършва на линията за клане на свине.

- Обездвижване чрез зашеметяване поединично в бокс с електрически клещи в основата на главата ;
- Заколване и обезкръвяване . Зашеметеното ДПЖ се издига на тръбен път с електротелфер и се пробутва над вана за кръв . Срязва се с нож долната част на шията. Кръвта се стича във ваната за кръв ;
- Снемане на кожата . Отстраняват се опашката и рогата , отрязват се крайниците , задира се задните части и ръчни се измушва кожата през главата ;
- Изваждане на вътрешните органи . Срязва се коремната стена до хрущяла на гръдната кост . Ливерния комплект се окачва на количка с куки за ветеринарен преглед . Ливера и бъбреците на агнета и ярета , остават към труповете. Отделят се (СРМ) при спазване на процедурите и се закарват за съхранение в хладилната камера за конфискати .
- Одобрения ливерен комплект се занася в участъка за обработка на червена карантия .
- Клане на ДПЖ на възраст над 18 месеца. Отделя се като СРМ гръбначния мозък , чрез разполовяване на трупа с дисков трион ;
- Тоалет на ДПЖ . Изрязват се побитости, хематоми, висящи части, измиват се с питейна вода остатъците от кръв и други замърсявания.
- Ветеринарен преглед на трупното месо преди охлаждането му .
- Окачествяване и подпечатване на месото преди охлаждането му ;

- Охлаждане на добитото трупно месо в хладилна камера при температура на въздуха 0...20С ;
- Съхранение на охладеното месо в хладилна камера до 10 денонощия .

Обработка на хранителни субпродукти от животни

Хранителните субпродукти се обработват в участък за бяла карантин (стомашните органи) и в участъка за червена карантин (гръдните органи). След обработването им субпродуктите се съхраняват в хладилник за хранителни субпродукти . Част от тях се опаковат под вакуум в търговски опаковки и се съхраняват в хладилна камера за опаковани хранителни субпродукти ;

Разфасовка на месото от животни

Част от добитото месо се разфасова безотпадно на едри парчета по технологично задание, които ще се експедираат опаковани или неопаковани. Разфасованото месо ще се доохладва и съхранява в отделна хладилна камера .

Основни процеси при клане на птици

- Приемане на живите птици . Те се доставят в кафези със специализиран автотранспорт. На приемната рампа птиците се изваждат ръчно от кафезите и се закачват за крака на кланичния конвейер ;
- Ветеринарния преглед на птиците се извършва на конвейера. Птиците не преминават през силно осветена камера за установяване на състоянието им. Птиците с видими изменения се снемат от конвейера за допълнителни изследвания;
- Защеметяване на птиците с електрически защеметител при движение на конвейера ;
- Клане и обезкръвяване над вана за кръв ;
- Попарване в парилна вана , през която преминава кланичния конвейер. Продължителност на процеса 45-90 с , при температура на водата 53 - 650С ;
- Снемане на перушината (оскубване) на пилешките трупчета със скубачната машина . Прави се визуална проверка на качеството на оскубването и , при необходимост , ръчно допълнително се отделят оста.
- Отрязване краката и главите на птиците при движение на конвейера ;
- Изваждане на чревния комплект (кормене). Червата са негодни за храна и се събират и експедираат за унищожаване в екарисаж ;
- Отделяне на хранителни субпродукти (черен дроб, сърца, воденички, шийка). Тук се почистват механизирано воденичките ;
- Охлаждане на птиците трупчета. Те се прекачват от кланичния конвейер на конвейера за охлаждане , с който се вкарват, престояват и изкарват от охладителния тунел. Продължителността на охлаждането е 60-70 минути при температура - 20С и висока влажност на въздуха ;
- Обработка на хранителните субпродукти . Те се почистват , измиват , при необходимост, отцеждат и охлаждат в пластмасови каси . Основната част от всеки вид субпродукти се експедира охладена и опакована в търговски опаковки с измерено тегло и цена . Опакованата продукция се съхранява в хладилна камера .
- Разфасоване на трупчетата с помощта на настолен дисков трион се извършва по технологично задание без отпадъци. Разфасовките се опаковат в търговски опаковки с измерено тегло и цена . Опакованата продукция се съхранява в хладилна камера .

Производство на мариновани полуфабрикати

1. Осоляване и тумблиране (масажирание на месото)

Осоляването и тумблирането на месата за полуфабрикати се извършва в камерата за осоляване и мариноване (пом.36). Осоляващия разтвор (саламура) и марината се приготвят в количка-вана с вода , към която се добавят адитиви и подправки по рецептура , хомогенизират се с миксера (36.05), след което се охлаждат чрез добавяне на люспест лед (от 41.23).

Подготвената суровина и саламурата се насипват във вакуумен тумблер с програмно управление (36.02).Месото се тумблира (масажира) по предварително зададена програма . След поемане на саламурата се добавя марината и се повтаря процеса на тумблиране. Програмите за тумблиране на месото са част от технологичната документация на Инвеститора и са конкретни за всеки асортимент.

Осоления и маринован продукт се насипва в количка – вана , в която месото узрява определено време в същата камера.

2. Опаковане и пакетиране

Количките с готовите мариновани полуфабрикати се закарват в залата за опаковане (пом.43). Опаковат се на оборудването за ръчно опаковане и на автоматичната линия за опаковане на месо , по технологично задание .

На работната маса (43.05) полуфабрикатите се подреждат в потребителски опаковки от полистиролови подложки от 0.250 до 2 кг , обвиват се с фолиращото устройство (43.09) с термосвиваемо фолио , което се термозалепва отдолу. Опаковките се претеглят поединично (43.07) и се залепва етикет (43.08) с търговски реквизити . Опаковките се подреждат в пластмасови каси върху ролер и се закарват в залата за пакетиране (пом.44). Всяка каса се обвива с опаковъчен материал, след което върху опаковката се поставя етикет. Подготвените каси се вкарват в хладилна камера за готова продукция (пом.46) за временно съхранение или се закарват в залата за експедиция на готовата продукция (пом.47)

Пакетираните продукти се съхраняват при температура на въздуха $-1 \dots 2^{\circ} \text{C}$ до 7 денонощия от датата на производството.

Производство на пастет в стъклени буркани

За производството на пастет се използват месо от глави , сланина , черен дроб и други суровини , собствен добив.

Солта , добавките и подправките се съхраняват в шкаф (41.03). Размерват се , съгласно рецептурата , на маса (41.26) и настолна везна (41.27) в пакети , които се поставят в каса. Суровините се смилат на волф-машина (41.05) с подходяща режещ комплект (бърбек , нож и решетка) , насипват се в каса върху ролер и се закарват до подежник – обръщач за каси (41.04), с които суровините се изсипват в чашата на бланшорния казан (41.08). Топлинната обработка (сваряване и запържване) се извършва при режими , съгласно технологичното задание . Сварените суровини се изсипват от бланшора в количка –вана със сито (41.09) за отделяне на течните мазнини, които се събират в пластмасова кофа. Количката със сварените суровини се оставя за въздушно охлаждане. Участъка за топлинна обработка на суровините и охлаждането им е снабден със система за интензивна вентилация. След охлаждане до стайна температура , суровината се прехвърля в кутера (41.07). Смилане се на максимални обороти на ножовия вал , при което се добавят подготвените адитиви. Сместа се обработва до пълното ѝ хомогенизиране.

Приготвената пълнежна маса се насипва в количка-вана , претегля се на подовата везна (41.06) , и се закарва в подежника-обръщач за колички (41.16) , с който се изсипва в бункера на автомат за дозиране и пълнене на стъклени буркани (41.15) , който е част от линията за пълнене и затваряне на пастет в стъклени буркани. Пълните буркани се транспортират (41.04) ; проверяват се с металотърсач (41.17) и се затварят на машина с капачки (41.18). Затворените буркани се подреждат автоматично в бокс палет с палетизатор (41.19).

Бурканите с пастет се стерилизират в хоризонтален автоклав с програмно управление (41.24). Режим на стерилизация е съгласно технологичната документация на Инвеститора. Бокс-палета със стерилизираните буркани се премества под инсталацията за водно охлаждане (41.25), след което се вкарва в хладилната камера (пом.42) за доохлаждане на продукта до 12oC и временно съхранение.

Бокс-палет с охладени буркани с пастет, предназначени за експедиция, се преместват в залата за пакетиране на готовата продукция (пом.44). С депалетизатора (44.05) бурканите се подреждат на транспортъора (44.07), след което на бурканите механизировано се поставят етикети (44.06). Готовите буркани се подреждат ръчно на картонени подложки и се подават с транспортъора в машината за фолиране на стекове (44.09). Стековете се подреждат ръчно на палет, с който се вкарват в хладилната камера за готова продукция (пом.46).

Производство на нарязано месо в буркани

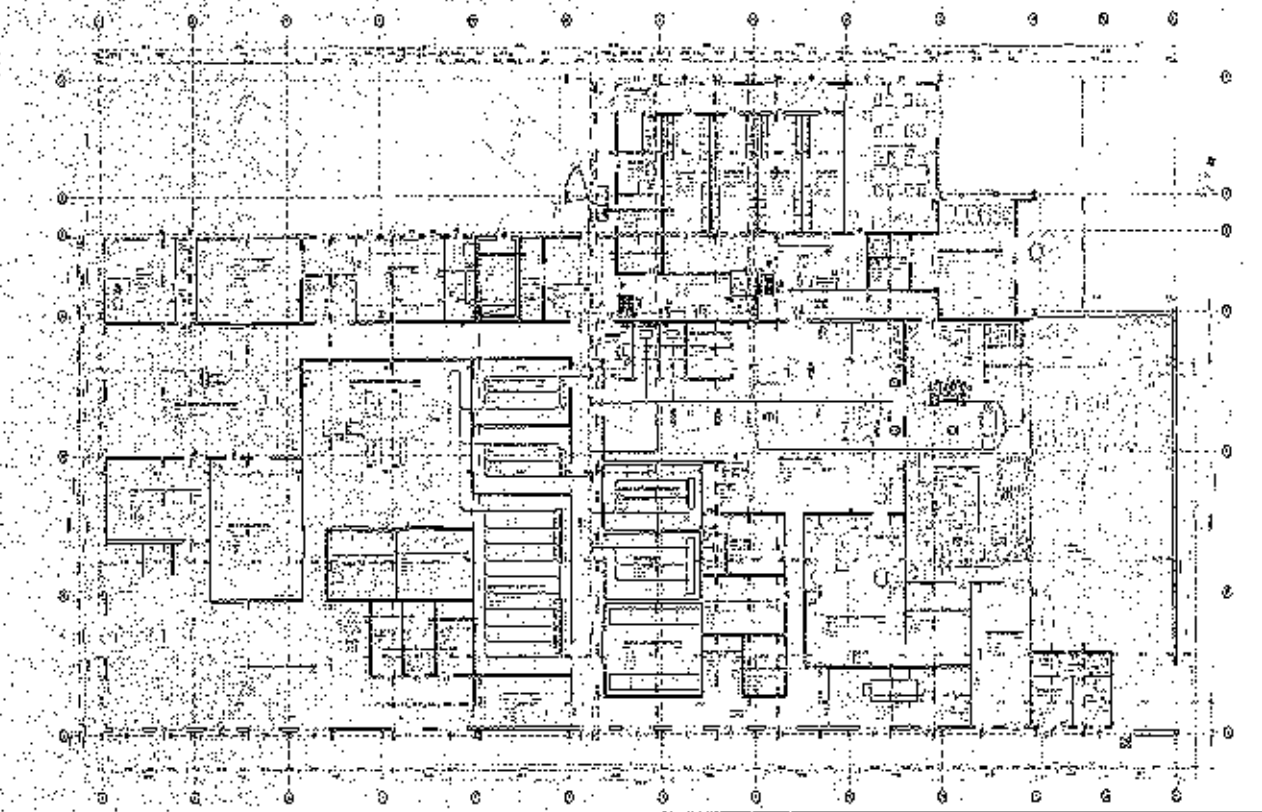
За производството на нарязано месо в буркани се използват едносортно месо, езици и други суровини, собствен добив.

Солта, добавките и подправките се съхраняват в шкаф (41.03). Размерват се, съгласно рецептурата, на маса (41.26) и настолна везна (41.27) в пакети, които се поставят в каса.

Месото се нарязва на кубчета с машина (43.02), които се насипват в каса върху ролер и се закарват до подежник – обръщач за каси (41.04), с които суровините се изсипват в чашата на бланширния казан (41.08). Топлинната обработка (сваряване и запържване) се извършва при режим, съгласно технологичното задание. Сварените суровини се изсипват от бланшиора в количка – вана със сито (41.09) за отделяне на течните мазнини, които се събират в пластмасова кофа. Количката със сварените суровини се оставя за въздушно охлаждане. След охлаждане до стайна температура, количката с отцедената суровина се закарва до работната маса (41.02), където ръчно се насипва в стъклени буркани, като се изравнява теглото им с настолна везна (41.21). Капачките на бурканите се поставят ръчно. Затворените буркани се подреждат на бокс палет за стерилизация.

Бурканите с нарязано месо се стерилизират в хоризонтален автоклав с програмно управление (41.24). Режим на стерилизация е съгласно технологичната документация на Инвеститора. Бокс-палета със стерилизираните буркани се премества под инсталацията за водно охлаждане (41.25), след което се вкарва в хладилната камера (пом.42) за доохлаждане на продукта до 12oC и временно съхранение.

Бокс-палет с охладени буркани със нарязано месо, предназначени за експедиция, се преместват в залата за пакетиране на готовата продукция (пом.44). С депалетизатора (44.05) бурканите се подреждат на транспортъора (44.07), след което на бурканите механизировано се поставят етикети (44.06). Готовите буркани се подреждат ръчно на картонени подложки и се подават с транспортъора в машината за фолиране на стекове (44.09). Стековете се подреждат ръчно на палет, с който се вкарват в хладилната камера за готова продукция (пом.46).



4. Схема на нова или промяна на съществуваща пътна инфраструктура

Местоположението, където ще се реализира обекта е подходящо от гледна точка на пътно - транспортната обстановка.

Транспортният достъп до обекта предмет на инвестиционното предложение ще бъде осигурен по съществуващ републикански път, до който имота има достъп съгласно Заповед за преминаване през общински имот.

Не се предвижда изграждане или промяна на съществуващата пътна инфраструктура

5. Програма за дейностите, включително за строителство, експлоатация и фазите на закриване, възстановяване и последващо използване.

Строителството и експлоатацията на обекта не са свързани с действия, които ще доведат до съществени промени на района, в който ще се реализира предложението (топографията, промени във водните обекти и др.). При строителството и експлоатацията на инвестиционното предложение ще бъдат използвани природни ресурси като земя, материали и енергия. Няма невъзстановими или в недостатъчно количество природни ресурси.

Строителството като организация ще се разгърне само върху имота и няма да засегне съседни имоти, като същото ще се извършва съгласно и план за безопасност и здраве.

Ще бъдат спазвани изискванията на Наредба №2/2004г. за минималните изисквания за здравословни и безопасни условия на труд.

За предотвратяване и ликвидиране на пожари и аварии и за евакуация на работещите и на намиращите се на работната площадка, ще бъдат взети мерки за осигуряване на безопасност и здраве при работа.

6. Предлагами методи за строителство

Политиката на възложителя при избор на изпълнител за реализация на проекта е да изисква задължително добра организация и използване на съвременни методи на строителство. Целта е да се гарантира недопускане на отрицателно въздействие върху площадката и прилежащите територии и да се осигури висока степен на контрол на качеството и изпълнението на строително-монтажните работи.

7. Доказване на необходимостта от инвестиционното предложение

За осъществяване на инвестиционното предложение съществуват следните благоприятни предпоставки:

- Наличие на необходимите пътни връзки,
- Липса на друга кланица в района, в която фирмата може да коли собствените си животни, който да влага в собствената си фабрика за производство на колбаси.
- Липса на друга кланица в района, в която могат да се колят свине,
- Възможност за изкупуване на животни от региона;

След направен обстоен анализ на развитието на пазарната икономика в страната и даденостите на конкретното местоположение, инвеститора е стигнал до заключението, че видовете дейности заложи в инвестиционното намерение се необходими и биха направили вложените инвестиции рентабилни. Бъдещото развитие на района също обуславя необходимост от такава дейност. Като основна цел и приоритети са заложи разширяване и модернизирание на настоящата си дейност, разкриване на нови работни места. Въпреки незадоволително състояние на имота и необходимостта от значителни инвестиции, дружеството счита че изграждането и функционирането на кланица в гр. Гоце Делчев ще окаже значителен положителен социален, икономически и екологичен ефект върху местното население и околната среда.

8. План, карти и снимки, показващи границите на инвестиционното предложение, даващи информация за физическите, природните и антропогенните характеристики, както и за разположените в близост елементи от Националната екологична мрежа и най-близко разположените обекти, подлежащи на здравна защита, и отстоянията до тях.

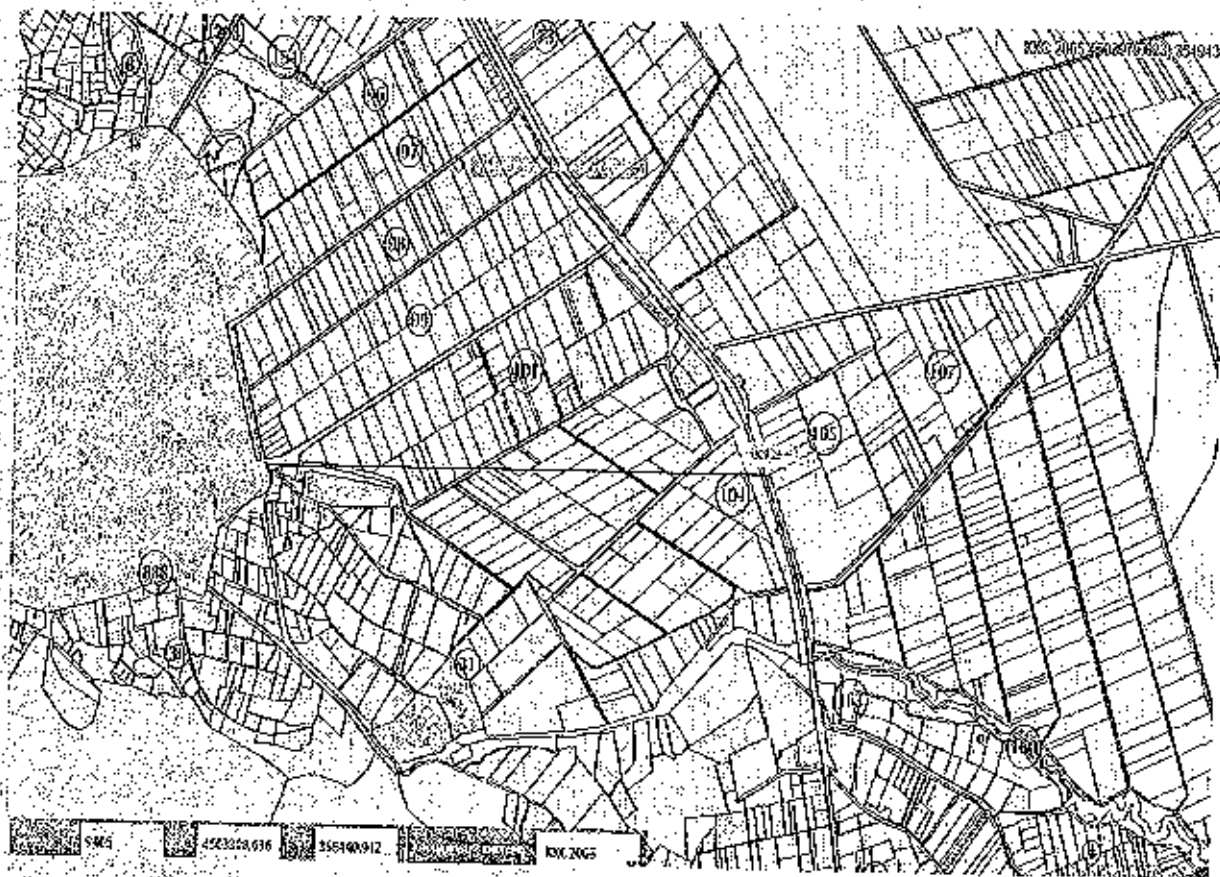
Настоящото инвестиционно намерение ще се реализира в рамките на поземлен имот с идентификатор 49432.105.18, местност „Хайрянето“ по одобрени кадастрална карта и кадастрални регистри на с. Мосомище, община Гоце Делчев, област Благоевград. Имота е собственост на Виа Кънстракшън ВООД съгласно Нотариален акт за покупко-продажба на поземлен имот с № 5010/16.02.2022г.

Най – близките до имота жилищни зони са жилищните зони на с. Мосомище. Същите са на отстояние от около 1329 метра.

Представяме актуален картен материал /извадка от Кадастрална карта /Приложение 1// с определено отстояние на обекта до най- близките обекти, подлежащи на здравна защита – жилищните сгради, лечебните заведения, училищата, детските градини и ясли, висшите учебни заведения, спортните обекти, обектите за временно настаняване (хотели, мотели, общежития, почивни домове, ваканционни селища, къмпинги, хижи и др.), места за отдих и развлечения (плувни басейни, плажове и места за къпане, паркове и градини за отдих, вилни зони, атракционни паркове, аквапаркове и др.), както и обектите за производство на храни по § 1, т. 37 от допълнителните разпоредби на Закона за

храните, стоките, борсите и тържищата за храни."

В разглеждания случай най-близко разположените обекти, подлежащи на здравна защита са жилищни сгради на с. Мусомища разположени съответно на 1329 метра от имота.



Инвестиционното предложение за изграждане на обекта не засяга границите на защитените територии по смисъла на ЗЗТ, но попадат в границите на следните защитени зони като част от Европейската екологична мрежа „Натура 2000“ по смисъла на ЗБР: защитена зона BG0002076 „Места“ за опазване на дивите птици, обявена със заповед № РД-532/26.05.2010 г. на министъра на околната среда и водите (ДВ, бр.51/2010г.); Извършената проверка за допустимост в съответствие с разпоредбата на чл.12, ал.2 във връзка с чл.40, ал.2 от Наредбата за ОС установи, че реализацията на инвестиционното предложение е допустимо спрямо режимите на защитена зона BG0002076 „Места“ за опазване на дивите птици, въведени в гореописаната заповед за обявяването ѝ.

Не се очаква влошаването на качеството на приоритетните местообитания и тяхното замърсяване, безпокойство на видовете в резултат от дейностите по време на изграждането и експлоатацията на обекта.

Не се очаква генериране на емисии и отпадъци във вид и количества, които да окажат значително отрицателно въздействие върху популации и местообитания на видовете, предмет на опазване в защитената зона. Защитената зона отстои на достатъчно голямо разстояние от границите на имотите.

Кумулативен ефект заедно с други инвестиционни предложения, който да окаже негативно въздействие върху зоната не се очаква.

В близост и на територията на имота, няма паметници на културата, както и обекти подлежащи на здравна защита, които могат да бъдат засегнати при реализацията му. От реализацията на инвестиционното предложение не се очаква трансгранично въздействие.

9. Съществуващо земеползване по границите на площадката или трасето на инвестиционното намерение

Настоящото инвестиционно намерение ще се реализира в рамките на поземлен имот с идентификатор 49432.105.18, местност „Хайрянето“ по одобрени кадастрална карта и кадастрални регистри на с. Мосомище, община Гоце Делчев, област Благоевград. Имота е собственост на Виа Кънстракшън ВООД съгласно Нотариален акт за покупко-продажба на поземлен имот с № 5010/16.02.2022г. Имота е урегулиран поземлен имот.

Площадката на бъдещото инвестиционно намерение граничи с:

- Поземлен имот 49432.105.9, област Благоевград, община Гоце Делчев, с. Мосомища, м. ХАЙРЯНЕТО, вид собств. Частна, вид територия Земеделска, категория 5, НТП Нива, площ 3001 кв. м
- Поземлен имот 49432.105.6, област Благоевград, община Гоце Делчев, с. Мосомища, м. ХАЙРЯНЕТО, вид собств. Частна, вид територия Земеделска, категория 5, НТП Нива, площ 5101 кв. м
- Поземлен имот 49432.105.5, област Благоевград, община Гоце Делчев, с. Мосомища, м. ХАЙРЯНЕТО, вид собств. Частна, вид територия Земеделска, категория 5, НТП Нива, площ 5101 кв. м
- Поземлен имот 49432.105.17, област Благоевград, община Гоце Делчев, с. Мосомища, м. ХАЙРЯНЕТО, вид собств. Частна, вид територия Земеделска, категория 5, НТП Нива, площ 42205 кв. м

Застрояването ще бъде в нормативно изискуемите отстояния до границите на имота.

Транспортният достъп е възможен по съществуващ път от републиканската пътна мрежа.

10. Чувствителни територии, в т.ч. чувствителни зони, уязвими зони, защитени зони, санитарно-охранителни зони около водозточниците и съоръженията за питейно-битово водоснабдяване и около водозточниците на минерални води, използвани за лечебни, профилактични, питейни и хигиенни нужди и др.; Национална екологична мрежа.

Инвестиционното предложение за изграждане на обекта не засяга границите на защитените територии по смисъла на ЗЗТ, но попадат в границите на следните защитени зони като част от Европейската екологична мрежа „Натура 2000“ по смисъла на ЗБР: защитена зона BG0002076 „Места“ за опазване на дивите птици, обявена със заповед № РД-532/26.05.2010 г. на министъра на околната среда и водите (ДВ, бр.51/2010г.); Извършената проверка за допустимост в съответствие с разпоредбата на чл.12, ал.2 във връзка с чл.40, ал.2 от Наредбата за ОС установи, че реализацията на инвестиционното предложение е допустимо спрямо режимите на защитена зона BG0002076 „Места“ за опазване на дивите птици, въведени в гореописаната заповед за обявяването ѝ.

Във връзка с разпоредбата на чл. 4а, ал. 2 от Наредбата за условията и реда за извършване на оценка на въздействието върху околната среда (ОВОС) и на основание чл. 155, ал. 1, т. 23 от Закона за водите, инвестиционно предложение, е допустимо спрямо режимите, определени в утвърдените План за управление на речните басейни (ПУРБ) 2016-2021 г и План за управление на риска от наводнения ПУРН (2016-2021 г.) на ЗБР при спазване разпоредбите на Закона за водите и условията, описани в настоящото становище.

ПИ с идентификатор 49432.106.18, местност „Хайрянето“ по одобрени КК и КР на с. Мосомище, община Гоце Делчев, област Благоевград попада в обхвата на следните водни тела:

- повърхностно водно тяло „р. Топлика от изворите до вливане в р. Места“, с код BG4ME500R1111. Тялото е оценено в „умерено“ екологично и „неизвестно“ химично

състояние. Видно от Приложение 5.1.1 от Раздел V – Актуализация на списъка на целите за опазване на околната среда в ПУРБ на ЗБР (2016-2021), елементите за качество с отклонения от доброто екологично състояние са БЕК – ФБ, МФ и Риби; по основни ФХ показатели – Р-PO4, Р общ. Тялото е определено в изключение за екологично състояние по чл. 156в, т.1 (а) от Закона за водите и чл. 4.4 от Рамковата директива за водите. Поставената екологична цел за водното тяло е постигане на добро състояние до 2021г.

- подземно водно тяло – „Порови води в Кватернер–Гоце Делчев“ с код BG4G000000Q009. В ПУРБ на ЗБР (2016 - 2021) цитираното водно тяло е оценено в „добро“ химично и „добро“ количествено състояние. Общата екологична цел за него е поддържане на доброто му състояние.

ПИ с идентификатор 49432.106.18, местност „Хайрянето“ по одобрени КК и КР на с. Мосомище, попада в границите на зона за защита на водите по реда на чл. 119а, ал.1 от Закона за водите:

- по чл. 119а, ал.1, т. 1 от Закона за водите – подземно водно тяло „Порови води в Кватернер – Гоце Делчев“ с код на зона за защита на водите предназначени за питейно-битово водоснабдяване BG4GW000000Q009;

- по чл. 119а, ал. 1, т. 5 – защитена зона „Места“ за опазване на дивите птици с код BG0002076. Видно от Приложение 7.2.д на ПУРБ на ЗБР, за цитираната защитена зона не са разписани забрани за дейностите, предмет на разглежданото инвестиционно предложение.

Инвестиционното предложение към настоящия момент не попада в границите на санитарно-охранителни зони, определени около водоземни съоръжения за питейно-битово водоснабдяване и/или около водоземни съоръжения за минерални води, по смисъла на чл. 119, ал. 4 от Закон за водите.

Мерки в ПУРБ на ЗБР (2016-2021) - В приложение 7.2.г. от Раздел VII – Кратък преглед на програмата от мерки за постигане на целите за опазване на околната среда за цитираните водни тела са предвидени и разписани мерки, основни и допълващи, с цел опазване, постигане и поддържане на доброто състояние, чрез изпълнение на конкретни действия, като дейностите, предмет на инвестиционното предложение не им противоречат.

Имот с идентификатор 49432.106.18, местност „Хайрянето“, по одобрени КК и КР на с. Мосомище, община Гоце Делчев не попада в район със значителен потенциален риск от наводнения, определени по чл. 5 от Директивата за наводненията, които са утвърдени със Заповед № РД-746/01.10.2013 г. на министъра на околната среда и водите, съгласно чл.146г, ал. 2 от Закона за водите. В ПУРБ на „ЗБР“ за БУ(2016-2021) в Приложение 4.

По време на строителството, както и по време на експлоатацията на обекта, няма да има пряко унищожаване на природни местообитания и местообитания на видове, предмет на опазване в зоната.

Около територията на инвестиционното предложение и в близост до нея няма други обекти, които са важни или чувствителни в екологично отношение, например влажни зони, водни течения или други водни обекти. Независимо от това възложителя ще осъществява контрол по време на строителството и експлоатацията на обекта за недопускане на причини, които биха довели до пожари, аварии и невъзвратими щети.

На територията на инвестиционното предложение и в близост до нея няма пътища и съоръжения за достъп до места за отдих, които могат да бъдат засегнати от предложението.

Територията на инвестиционното предложение не се намира в зона с опасност от земетресения, провадания, свлачища, ерозия, наводнения или неблагоприятни климатични условия.

11. Други дейности, свързани с инвестиционното предложение (например, добив на строителни материали, нов водопровод, добив или пренасяне на енергия, жилищно

строителство, третиране на отпадъчните води)

С реализиране на инвестиционното предложение не се налага извършване на други свързани дейности. Ще бъде изградена площадкова техническа инфраструктура.

Не се предвижда добив на строителни материали.

Водата за питейни и технически нужди ще бъде осигурявана от водопроводната мрежа на населеното място. Отпадъчните води ще бъдат зауствани в канализационен колектор от канализационната мрежа на с. Мосомище.

Отводняването на отпадните води се предвижда да бъде разделена – за битови и производствени/промишлени.

Съгласно полученото становище от ВИК Благоевград, водата за питейни и технологични нужди при експлоатацията на бъдещото инвестиционно намерение, ще бъде доставяна от „ВИК“ ЕООД Благоевград чрез водопроводната мрежа, отпадните води ще бъдат зауствани в канализационен колектор Бет. Ф500/PVC ф500 от канализационната мрежа на с. Мосомища.

В предприятието ще се използва двукомпонентна система за отвеждането на отпадните води, тъй като процесите по хигиена предвиждат формирането на отпадни води чрез миенето на съоръженията и помещенията от технологичния процес и личната хигиена на персонала заангажиран в предприятието.

• Битовите отпадни води, формирани от бани и тоалетни и кухненски мивки, в производствения и санитарно – битовия блок, ще бъдат отвеждани чрез отделно изградена площадкова канализация, която ще се заусти в градската канализация.

• Промислените отпадъчни води формирани от технологичния процес в кланичния блок и в месопереработвателния блок от миенето на съоръжения и помещения ще бъдат отвеждани в отделна канализационна мрежа, в която се предвижда изграждането на мазноуловител. Съдържанието на утаечните фракции от мазноуловителя се изгребва периодично и се изземва от лицензиран екарисажна фирма.

Непосредствено преди да бъдат зауствени в градската канализация промишлените води ще преминават през собствената пречиствателна станция за биологично пречистване, пречистени до показатели, разрешаващи заустването им в градската канализация.

По време на изграждането на обекта вода за питейно-битови нужди ще се доставя бутилирана минерална вода.

Захранването на обекта с електроенергия ще се осъществи от електропреносната мрежа, чрез изграждане на нов Трафопост, с кабелно захранване от съществуващ стълб на ВЕЛ 20 kV „Топликата“ и от автономна фотоволтаична централа изградена върху покрива на производствената сграда.

12. Необходимост от други разрешителни, свързани с инвестиционното предложение.

Инвестиционното намерение е свързано с издаване на разрешително за строеж по реда на ЗУТ.

III. Местоположение на инвестиционното предложение, което може да окаже отрицателно въздействие върху нестабилните екологични характеристики на географските райони, поради което тези характеристики трябва да се вземат под внимание, и по-конкретно:

1. Съществуващо и одобрено земеползване;
2. Мозурица, крайречни области, речни устия;

3. Крайбрежни зони и морска околна среда;
4. Планински и горски райони;
5. Защитени със закон територии;
6. засегнати елементи от Националната екологична мрежа;
7. ландшафт и обекти с историческа, културна или археологическа стойност;
8. територии и/или зони и обекти със специфичен санитарен статут или подлежащи на здравна защита.

Настоящото инвестиционно намерение ще се реализира в рамките на поземлен имот с идентификатор 49432.105.18, местност „Хайрянето“ по одобрени кадастрална карта и кадастрални регистри на с. Мосомище, община Гоце Делчев, област Благоевград. Имота е собственост на Виа Кънстракшън ЕООД съгласно Нотариален акт за покупко-продажба на поземлен имот с № 5010/16.02.2022г. Имота е урегулиран поземлен имот, НТП. За друг вид застрояване.

Инвестиционното предложение за изграждане на обекта не засяга границите на защитените територии по смисъла на ЗЗТ, но попадат в границите на следните защитени зони като част от Европейската екологична мрежа „Натура 2000“ по смисъла на ЗБР: защитена зона BG0002076 „Места“ за опазване на дивите птици, обявена със заповед № РД-532/26.05.2010 г. на министъра на околната среда и водите (ДВ, бр.51/2010г.); Извършената проверка за допустимост в съответствие с разпоредбата на чл.12, ал.2 във връзка с чл.40, ал.2 от Наредбата за ОС установи, че реализацията на инвестиционното предложение е допустимо спрямо режимите на защитена зона BG0002076 „Места“ за опазване на дивите птици, въведени в гореописаната заповед за обявяването ѝ.

В посочения имот не попада в близост до мочурища, крайбрежни области, речни устия, крайбрежни зони и морска околна среда, в планински и горски райони.

Близост до имота няма обекти с историческа, културна и археологическа стойност.

Най – близката зона подлежаща на здравна защита са жилищните сгради на с. Мосомища, които се намират на 1329 метра от имота.

IV. Тип и характеристики на потенциалното въздействие върху околната среда, като се вземат предвид вероятните значителни последици за околната среда вследствие на реализацията на инвестиционното предложение:

1. Въздействие върху населението и човешкото здраве, материалните активи, културното наследство, въздуха, водата, почвата, земните недра, ландшафта, климата, биологичното разнообразие и неговите елементи и защитените територии.

Въздействие върху хората и тяхното здраве

Реализирането на инвестиционния проект няма да окаже неблагоприятно въздействие върху здравето на населението на с. Мосомище, тъй като с него се предвиждат обществено-обслужващи функции. При извършване на дейността не е необходимо разработване и изпълнение на план за собствен мониторинг на компонентите на околната среда, тъй като при експлоатацията на обекта не се очаква да се формират никакви емисии. На всички служители, ангажирани в изграждащия процес, ще бъдат осигурени работни облекла и лични предпазни средства.

При извършване на дейностите ще се спазват всички допълнителни изисквания на нормативната уредба на Р. България, както и специфични условия на компетентните органи, предписани от контролните органи.

При прилагане на екологосъобразни методи няма да има значителни въздействия върху компонентите и факторите на околната среда, както и върху здравето на хората.

По време на изграждането на обекта, здравният риск на работещите се формира от наличните вредни фактори на работната среда (шум, вибрации, прах,

зваръчни аерозоли). Определените въздействия са ограничени в периода на строителството и при работна среда на открито в рамките на работния ден. Потенциалният здравен риск е налице при системно неспазване на правилата за здравословни и безопасни условия на труд, съгласно изискванията на Наредба №2/2004год. за минимални изисквания за спазване на здравословните и безопасни условия на труд при извършване на строително-монтажни работи.

При изграждането на обекта нивото на шум ще е ниско.

Шумът ще бъде само от транспортните средства които ще доставят и поставят мандрата. При експлоатацията на кланата, генерираното ниво на шум няма да надвишава 70 dB.

Здравно-хигиенни аспекти на околната среда

Според данните за застроителните решения може да се предположи, че при реализиране на Инвестиционното предложение, населението от най-близките обекти, подлежащи на здравна защита няма да бъде засегнато.

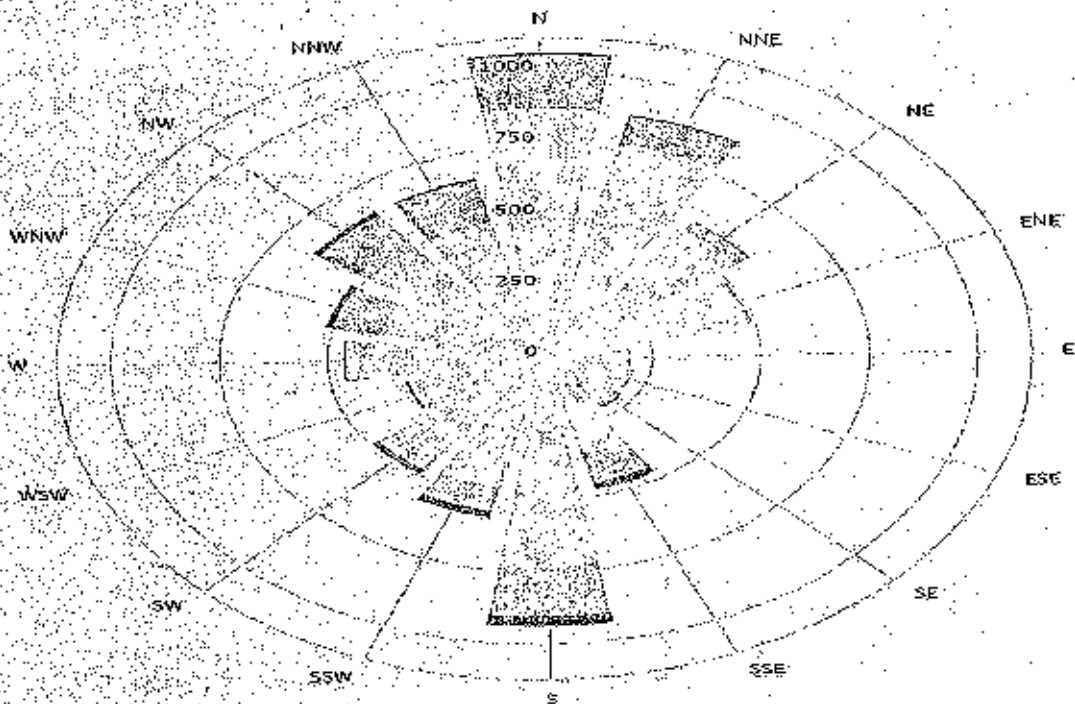
- материални активи - няма такива, които да се унищожават;

Атмосфера и атмосферен въздух

• От дейността на обекта не се очаква промяна в качеството на атмосферния въздух, тъй като няма да се отделят вредности от неговата дейност.

Информация за средно годишна посока на вятъра в района

Вятър



0 >1 >5 >12 >19 >28 >38 >50
 [] >61 km/h
 meteorology

Розата на вятъра за област Благоевград, показва колко дни в годината вятърът се движи в определена посока.

Средно годишна прогноза за силата на вятъра в m/s:

I	II	III	IV	V	VI	VII	VIII	IX	X	XI	XII
3.6	3.8	3.5	2.9	3.0	2.8	3.2	3.4	3.9	4.5	3.9	4.0

Неорганизираните емисии в атмосферния въздух:

"Неорганизирано изпускане" е това, при което в атмосферния въздух веществата се отделят разредоточено от дадена площадка товарно-разтоварни площадки, открити складове за прахообразуващи материали, неизправна технологична апаратура и др. Предвидената дейност не създава ситуации на неорганизираните емисии, на вредни вещества на площадката по време на производствените цикли.

Основен източник на неорганизираните емисии в обекта ще са транспортните средства на неговата територия, които могат да бъдат класифицирани като линейни подвижни организирани източници. Транспортните средства са периодично действащи. Тези транспортни средства изпускат и в работната, и в околна среда незначителен обем на емисии от газообразните и аерозолни органични замърсители.

На площадката ще се експлоатират и следните хладилни и климатични инсталации:

- Камера за кланични отпадъци: ще се монтира фреонов едностъпален полухерметичен, бутален компресорно-кондензаторен агрегат, със студопроизводство при система 6 квт., мощност 2,96квт., температура на кондензация 58.7 °C, 400/3/50, хладилен агрегат: 5,6 кг., фреон R449A
- Опаковане на субпродукти: ще се монтира фреонов едностъпален полухерметичен, бутален компресорно-кондензаторен агрегат, със студопроизводство при система 4,26квт., мощност 2,28квт., температура на кондензация 55.3 °C, 400/3/50, хладилен агрегат: 5,6 кг., фреон R449A
- обезкостяване на глави: ще се монтира фреонов едностъпален полухерметичен, бутален компресорно-кондензаторен агрегат, със студопроизводство при система 2,38 квт., мощност 1,13квт., температура на кондензация 50 °C, 400/3/50, хладилен агрегат: 3 кг., фреон R449A
- експедиция на трупно месо и готова продукция : ще се монтира фреонов едностъпален полухерметичен, бутален компресорно-кондензаторен агрегат, със студопроизводство при система 7,39 квт., мощност 3,30 квт., температура на кондензация 52,01 °C, 400/3/50, хладилен агрегат: 7,8 кг., фреон R449A
- транжиране и обезкостяване и опаковане на месни продукти : ще се монтира фреонов едностъпален полухерметичен, бутален компресорно-кондензаторен агрегат, със студопроизводство при система 30,20 квт., мощност 12,32квт., температура на кондензация 55,4 °C, 400/3/50, хладилен агрегат: 30,2 кг., фреон R449A
- пастет и нарязано месо: ще се монтират две системи с фреонов едностъпален полухерметичен, бутален компресорно-кондензаторен агрегат, със студопроизводство при система 30,20 квт., мощност 12,37квт., температура на кондензация 55,4 °C, 400/3/50, хладилен агрегат: 30,2 кг., фреон R449A
- хладилник пълни буркани: ще се монтира фреонов едностъпален полухерметичен, бутален компресорно-кондензаторен агрегат, със студопроизводство при система 6,08 квт., мощност 3,01квт., температура на кондензация 50,3 °C, 400/3/50, хладилен агрегат: 7,8 кг., фреон R449A
- хладилник за СРМ: ще се монтира фреонов едностъпален полухерметичен, бутален компресорно-кондензаторен агрегат, със студопроизводство при система 2,16 квт., мощност 1,3квт., температура на кондензация 49,8 °C, 400/3/50, хладилен агрегат: 3,00 кг., фреон R449A
- хладилник за месо и сланина: ще се монтира фреонов едностъпален полухерметичен, бутален компресорно-кондензаторен агрегат, със студопроизводство при система 5,37 квт., мощност 2,85квт., температура на кондензация 49,3 °C, 400/3/50, хладилен агрегат: 7,8 кг., фреон R449A

- хладилник за обезкостени меса и гави,и кости СРМ: ще се монтира фреонов едностъпален полухерметичен, бутален компресорно-кондензаторен агрегат, със студопроизводство при система 12,19 квт., мощност 6,43квт., температура на кондензация 50,4 °С, 400/3/50, хладилен агрегат: 15,1 кг., фреон R449А

-хладилник експедиция готови продукти: ще се монтира фреонов едностъпален полухерметичен, бутален компресорно-кондензаторен агрегат, със студопроизводство при система 5,59 квт., мощност 3,17квт., температура на кондензация 49,9 °С, 400/3/50, хладилен агрегат: 7,8 кг., фреон R449А

-хладилник за свински половинки, субпродукти, охладителен тунел – свине: ще се монтира фреонов едностъпален полухерметичен, бутален компресорно-кондензаторен агрегат, със студопроизводство при система 14,13 квт., мощност 7,84квт., температура на кондензация 50,5 °С, 400/3/50, хладилен агрегат: 15,1 кг., фреон R449А

- шокъв тунел за трупно месо: ще се монтира фреонов едностъпален полухерметичен, бутален компресорно-кондензаторен агрегат, със студопроизводство при система 15,98 квт., мощност 18,69квт., температура на кондензация 46,5 °С, 400/3/50, хладилен агрегат: 39,2 кг., фреон R449А

Хладилните системи ще се експлоатират в съответствие с изискванията на Наредба № 1 от 17 февруари 2017 г. за реда и начина за обучение и издаване на документи за правоспособност на лица, извършващи дейности с оборудване, съдържащо флуор съдържащи парникови газове, както и за документирането и отчитането на емисиите на флуорсъдържащи парникови газове.

Води

По време на изграждането на обекта ще се използва вода за питейни нужди в бутилиран вид.

Водата за питейни и технически нужди ще бъде осигурявана от водопроводната мрежа на населеното място. Отпадъчните води ще бъдат зауствани в канализационен колектор от канализационната мрежа на с. Мосомище.

Отводняването на отпадните води се предвижда да бъде разделена – за битови и производствени/промишлени.

Съгласно полученото становище от ВИК Благоевград, водата за питейни и технологични нужди при експлоатацията на бъдещото инвестиционно намерение, ще бъде доставяна от „ВИК“ ЕООД Благоевград чрез водопроводната мрежа, отпадните води ще бъдат зауствани в канализационен колектор Бет. Ф500/PVC ф500 от канализационната мрежа на с. Мосомища.

В предприятието ще се използва двукомпонентна система за отвеждането на отпадните води, тъй като процесите по хигиена предвиждат формирането на отпадни води чрез миенето на съоръженията и помещенията от технологичния процес и личната хигиена на персонала заангажиран в предприятието.

- Битовите отпадни води, формирани от бани и тоалетни и кухненски мивки, в производствения и санитарно – битовия блок, ще бъдат отвеждани чрез отделна изградена площадкова канализация, която ще се заусти в градската канализация.

- Промислените отпадъчни води формирани от технологичния процес в кланичния блок и в месопреработвателния блок от миенето на съоръжения и помещения ще бъдат отвеждани в отделна канализационна мрежа, в която се предвижда изграждането на мазниноуловител. Съдържанието на утаечните фракции от мазниноуловителя се изгребва периодично и се изземва от лицензиран екарисажна фирма.

Непосредствено преди да бъдат зауствени в градската канализация промишлените води ще преминават през собствената пречиствателна станция за биологично пречистване, пречистени до показатели, разрешаващи заустването им в градската канализация.

Земни ведра, минерално разнообразие, почви и ландшафт

Характера на инвестиционното предложение не е свързан с промяна на вида, състава и характера на земните недра и не предвижда добив на подземни богатства.

Биологично разнообразие, защитени територии, недвижими културни ценности

Няма защитени територии и паметници на културата в границите на инвестиционното предложение.

Района на с. Мосомище, където се намира обекта попада в защитени зони. Инвеститора ще изпълни всички необходими мерки свързани с опазването на тези защитени зони.

Инвестиционното предложение не засяга територии със статут на защитени по смисъла на Закона за защитени територии.

Вредни физични фактори - шум, вибрации или вредни лъчения

Инвестиционното предложение не предвижда излъчване на шум и вибрации, на светлинни, топлинни или електромагнитни излъчвания.

Не се очакват негативни въздействия върху компонентите на околната среда.

Инвестиционното предложение не крие рискове от замърсяване на почвите или водите вследствие на изпускане на замърсители върху земята или в повърхностни водни обекти и подземни води при правилна експлоатация на обекта.

2. Въздействие върху елементите от Националната екологична мрежа, включително на разположените в близост до обекта на инвестиционното предложение

На територията на площадката няма обекти, които могат да бъдат засегнати и са защитени от международен или национален закон, поради тяхната екологична природна, културна и друга ценност.

Района на с. Мосомища, където се намира обекта попада в защитена зона BG0002076 „Места“ за опазване на дивите птици, обявена със заповед № РД-532/26.05.2010 г. на министъра на околната среда и водите (ДВ, бр.51/2010г.). Извършената проверка за допустимост в съответствие с разпоредбата на чл.12, ал.2 във връзка с чл.40, ал.2 от Наредбата за ОС установи, че реализацията на инвестиционното предложение е допустимо спрямо режимите на защитена зона BG0002076 „Места“ за опазване на дивите птици, въведени в гореописаната заповед за обявяването ѝ.

Инвеститорът ще изпълни всички необходими мерки свързани с опазването на тези защитени зони.

3. Очакваните последици, произтичащи от уязвимостта на инвестиционното предложение от риск от големи аварии и/или бедствия.

Инвестиционното предложение не е свързано с употреба и съхранение на опасни вещества, което би довело до риск от големи аварии и/или бедствия.

На обекта няма да бъдат налични опасни химични вещества от приложение № 1 към Наредбата за предотвратяване на големи аварии и ограничаване на последствията от тях. В близост до обекта, предмет на инвестиционното намерение няма разположени предприятия/съоръжения класифицирани с висок или нисък рисков потенциал.

4. Вид и естество на въздействието (пряко, непряко, вторично, кумулативно, краткотрайно, средно- и дълготрайно, постоянно и временно, положително и отрицателно).

Очаква се непряко въздействие върху околната среда по време на експлоатацията на обекта, и краткотрайно пряко въздействие по време на строителството.

Инвестиционното предложение не крие рискове от замърсяване на почвите или водите в следствие на изпускане на замърсители върху земята или в повърхностни водни обекти и подземни води при правилна експлоатация на обекта.

5. Степен и пространствен обхват на въздействието - географски район; засегнато население; населени места (наименование, вид - град, село, курортно селище, брой на населението, което е вероятно да бъде засегнато, и др.).

Очакваното въздействие може да се оцени като въздействие:

- с малък териториален обхват – на територията на площадката
- локален характер, незначително и с възможност за възстановяване.

Засегнати могат да бъдат само персонала участващ в строителния процес на обекта и то в незначителна степен, при неспазване изискванията за безопасни условия на труд.

6. Вероятност, интензивност, комплексност на въздействието

Вероятността за поява на въздействието е малка. Само по време на строителството и то краткотрайно. Вероятността от поява на въздействие се свежда до минимум с предвидените от Възложителя мерки за предотвратяване и намаляване на влиянието и ликвидиране на последствията от пожари и аварии.

7. Очакваното настъпване, продължителността, честотата и обратимостта на въздействието.

Продължителността на въздействие зависи от времето на изграждане и експлоатация на обекта.

Продължителността на въздействието е постоянно, по време на експлоатацията на инвестиционното предложение

Обратимостта е в зависимост от времето за прилагане и реагиране съгласно разработен план

8. Комбинирането с въздействия на други съществуващи и/или одобрени инвестиционни предложения.

Няма

9. Възможността за ефективно намаляване на въздействията.

План за действие при природни бедствия, аварии и пожари, земетръс и наводнения.

10. Трансграничен характер на въздействията

Инвестиционното предложение няма да окаже въздействие с трансграничен характер

11. Мерки, които е необходимо да се включат в инвестиционното предложение, свързани с избягване, предотвратяване, намаляване или компенсация на предполагаемите значителни отрицателни въздействия върху околната среда и човешкото здраве.

Не се предполагат значителни отрицателни въздействия върху околната среда и човешкото здраве.

Преценката за въздействието върху компонентите на околната среда при изграждането и бъдещата дейност на инвестиционното намерение показва спазване на екологичните изисквания, както по отношение на избора за местоположение на обекта, така и на предвидените мерки за намаляване на отрицателните последици от реализирането му.

V. Обществен интерес към инвестиционното предложение.

Не е проявен обществен интерес към инвестиционното предложение

ДОПЪЛНЕНИЕ КЪМ ИНФОРМАЦИЯ

по Приложение №2 към чл.6, ал.1

от Наредба за условията и реда за извършване на оценка на въздействието върху околната среда - ОВОС

ЗА ПРЕЦЕНЯВАНЕ НА НЕОБХОДИМОСТТА ОТ ОЦЕНКА НА ВЪЗДЕЙСТВИЕТО ВЪРХУ ОКОЛНАТА СРЕДА НА ИНВЕСТИЦИОННО ПРЕДЛОЖЕНИЕ за: „ИЗГРАЖДАНЕ НА КЛАНИЦА НА ЖИВОТНИ С МЕСОПРЕРАБОТКА“ в ПИ 49432.105.18 по кадастралната карта и кадастралните регистри на с. Мосомище, община Гоце Делчев.

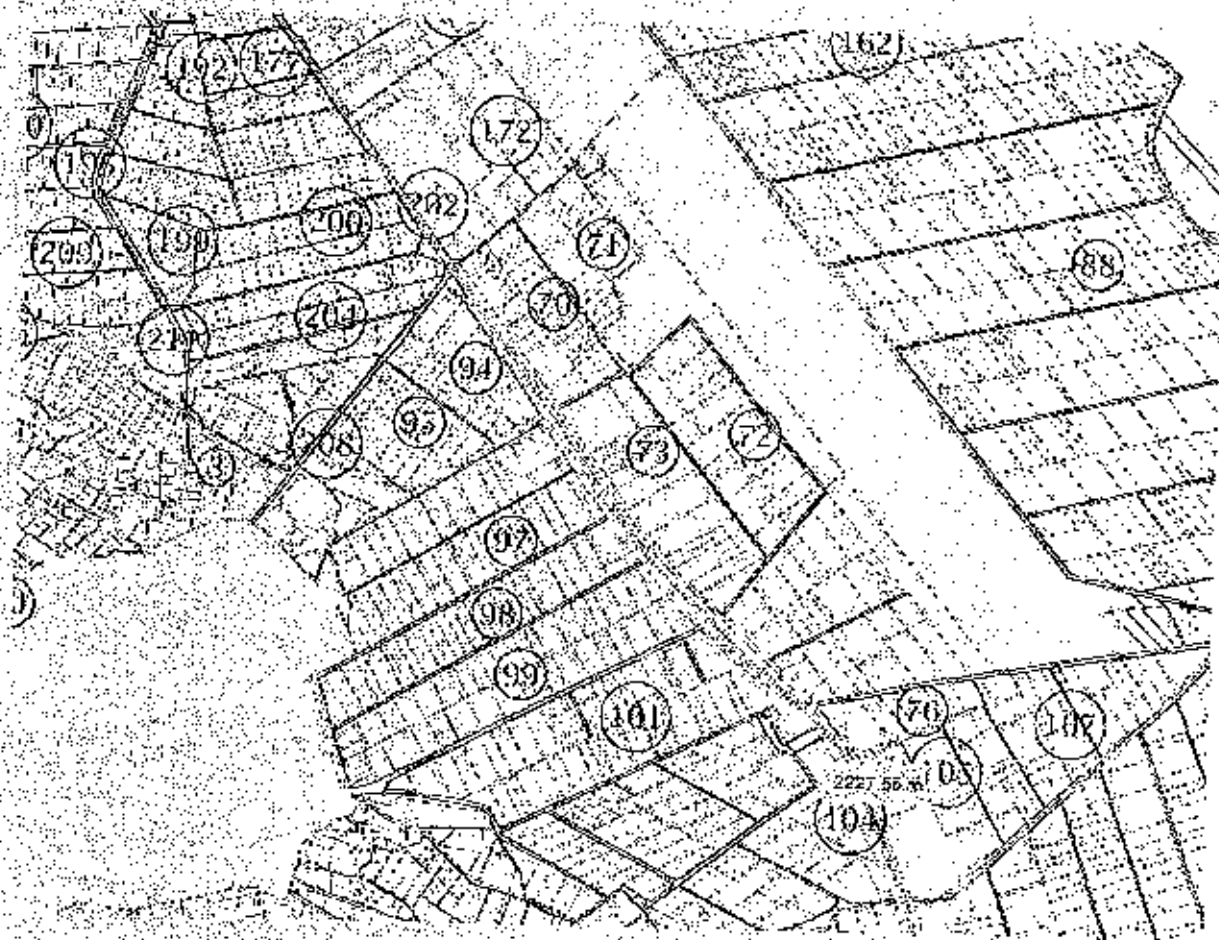
Информация за контакт с възложителя.

1. Име, постоянен адрес, търговско наименование и седалище.
Наименование: "ВИА КЪНСТРАКШЪН" ЕООД, с ЕИК 202411276,
Седалище и адрес за управление: гр. Гоце Делчев, ул. Даскал Господин № 14
2. Пълен пощенски адрес:
Пощейски адрес: 2900, гр. Гоце Делчев, ул. Скрижево № 1
3. Телефон, факс и e-mail.
Телефон: 0890 17 21 29,
E-mail: a_via@abv.bg
4. Лице за контакти:
Веселина Андонова

Информация за прогнозните дължини и трасета на предвидените за изграждане водопровод, канализация и електропровод.

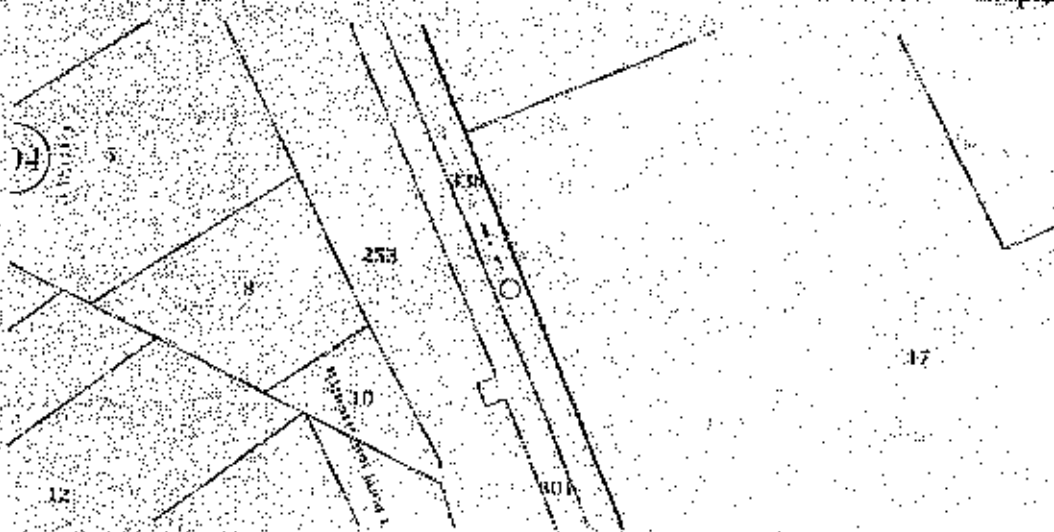
1. Предвидени дължини и трасета на водопровод.

Водопроводната мрежа изградена в обекта ще се захранва от вътрешната водопроводна мрежа на гр. Гоце Делчев, като си подмени съществуващото водопроводно отклонение, от клон PE DN110 до имота, обект на инвестиционно намерение. Трасето на водопровода е успоредно на асфалтов път за ГКПП Илинден. Трасето, което следва да се подмени е 2,2 км.



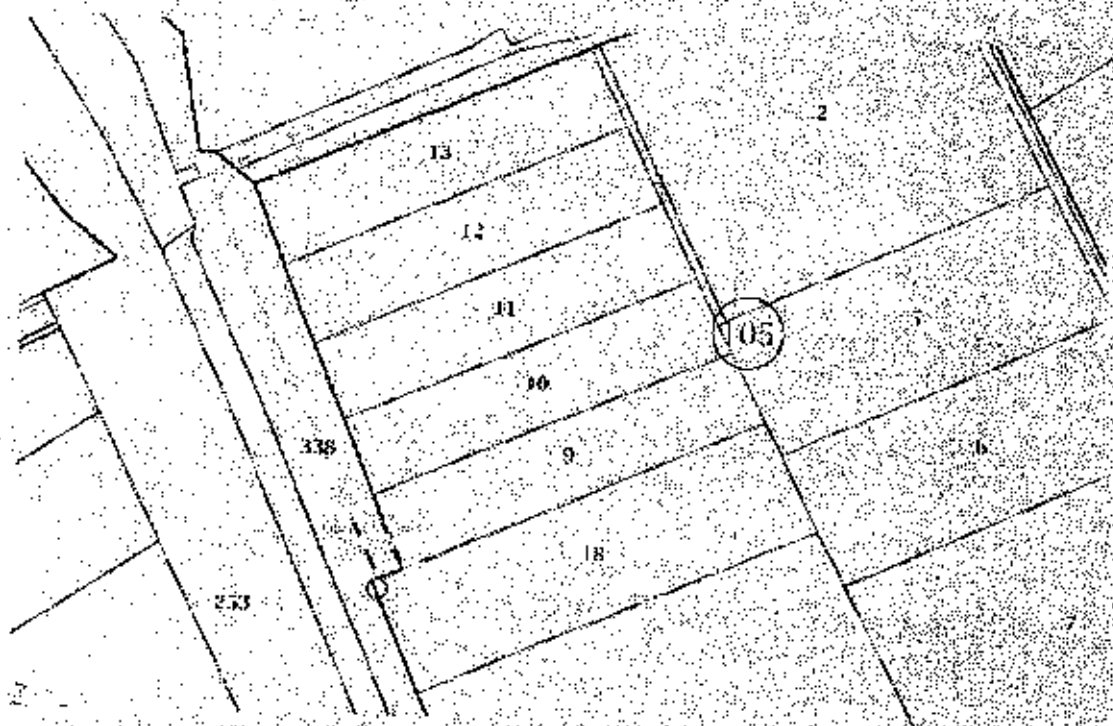
2. Предвидени дължини и трасета на канализация

Отпадните води ще бъдат зауствани в канализационен колектор Бет. Ф500/PVC ф500 от канализационната мрежа на с. Мусомища, чрез изграждане на нов канализационен клон. Съществуващия колектор е изграден в ПИ 49432.104.338 местен път, публична общинска собственост, граничещ с имот ПИ 49432.104.301 - местен път, публична общинска собственост и частни имоти - 49432.105.17. Трасето, което следва да се изгради е 70 м.



3. Предвидени дължини и трасета на електропровода

Присъединяването на обекта ще се осъществи към ВЕЛ 20 kV „Топликата“ П/Ст „Гоце Делчев“. Във връзка с присъединяването ще се изгради Трансформаторна станица, ситуирана на имотна граница. Предвиданото трасе на ел. проводите ще бъде около 205 м.



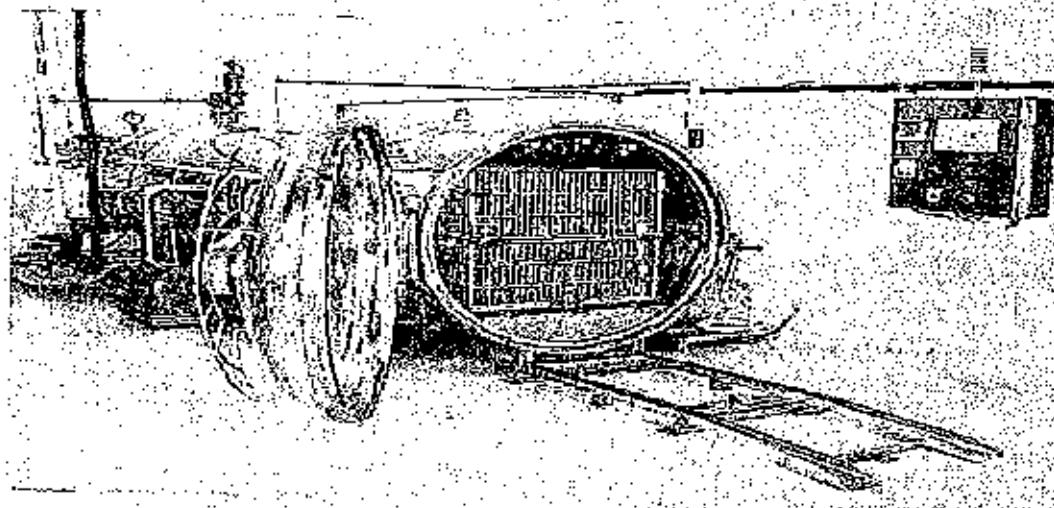
Информация за топлоносител за стерилизиране на пастета и месо в буркани.

Стерилизирането на пастета и месото в буркани ще се осъществява в автоклав за буркани.

Автоклава ще се захранва директно от вътрешната електрическа мрежа.

Електрозахранването на обекта ще се осъществява от към ВЕЛ 20 kV „Топликата“ П/Ст „Гоце Делчев“ и собствена автономна фотоволтаична централа, която ще се изгради на покрива на технологичната сграда.

Не се предвиждат други топлоносители.



Информация за вида на месо, който ще се обработва.

В клинцата обект на настоящето инвестиционно намерение, ще се извършва добив на месо единствено от свине, едри и дребни преживни животни.
Извършена е техническа грешка, от технолога подал информацията относно дейностите по клане, като грешно е включил и описание на процеса на клане на птици.

Мерки за намаляване и ограничаване на интензивно миришещи вещества от торите за временно съхранение на тор и стомашно-чревно съдържание на животните.

Емисионни параметри.

Характерно за дейностите по отглеждането на животни, че се отделят специфични миризми. Тези интензивно миришещи вещества са присъщи за процеса на интензивно отглеждане на животни. Характерно за тях е, че съдържат неприятно миришещи компоненти (кетони, алдехиди, меркаптани, феноли, сероводород, амоняк). До настоящия момент от дейността на площадки с подобна дейност, разположени в рамките на общината, няма оплаквания (сигнали или жалби) за наличие на интензивно миришещи вещества във въздуха в района и прилежащите му територии.

В настоящето инвестиционно намерение се предвижда задържането на животни преди клане, като капацитета на оборите е много по – малък от една ферма за отглеждане на животни.

Не са провеждани емисионни или емисионни измервания за установяване на нивата на интензивно миришещи вещества.

През периода на почистване на торовата постеля и товаренето и в транспортните средства, които ще я превозват до обработваема земеделски земи ще се отделят незначителни емисии на интензивно миришещи вещества. Като се има в предвид, че таква почистване ще е извършва няколко пъти годишно, приносът му за замърсяване на въздуха е незначителен.

Освен това в обекта няма да се извършва постоянно съхраняване на торови маси.

Не се очакват интензивни миризми, които да достигнат до жилищната зона на с. Мумомица.

Като заключение след обстойно извършения анализ може да се потвърди, че реализирането на инвестиционното предложение няма да окаже негативно въздействие върху здравето на хората