

„ Р И Д “ ЕООД

2900 гр. Гоце Делчев, ул. „Св.Св.Кирил и Методий“ №6, вх. А; bkseood@abv.bg; 0888 939 000

И Н Ф О Р М А Ц И Я

за преценяване на необходимостта от ОВОС на инвестиционно предложение:

„ Добив на подземни богатства-строителни материали (пясъци и чакъли) от находище „Крушата-1“, землище на с. Мусомища, община Гоце Делчев, област Благоевград”

(по Прил.№2, към чл.6 на Наредба за условията за извършване на оценка на въздействието върху околната среда, приета с ПМС № 59 от 07.03.2003 г.Обн. ДВ. бр.25 от 18 Март 2003г., изм. ДВ. бр.3 от 10 Януари 2006г., изм. ДВ. бр.80 от 9 Октомври 2009г., изм. ДВ. бр.29 от 16 Април 2010г., изм. ДВ. бр.3 от 11 Януари 2011г., изм. и доп. ДВ. бр.94 от 30 Ноември 2012г., изм. и доп. ДВ. бр.12 от 12 Февруари 2016г., изм. ДВ. бр.55 от 7 Юли 2017г., посл. изм. и доп. ДВ. бр.3 от 5 Януари 2018г., изм. и доп. ДВ. бр.31 от 12 Април 2019 г., , изм. и доп. ДВ. бр.67 от 23 Август 2019 г.)

ВЪЗЛОЖИТЕЛ:

/ РУЕН КИРЕВ - УПРАВИТЕЛ /

гр. Гоце Делчев, 2022 год.

СЪДЪРЖАНИЕ

№	Стр.
I. Информация за контакт с възложителя	4
1. Име, постоянен адрес, търговско наименование и седалище.....	4
2. Пълен пощенски адрес	4
3. Телефон, факс и e-mail	4
4. Лице за контакти	4
II. Резюме на инвестиционното предложение.....	4
1. Характеристики на инвестиционното предложение.....	4
а) Размер, засегната площ, параметри, мащабност, обем, производителност, обхват, оформление на инвестиционното предложение в неговата цялост.....	4
б) Взаимовръзка и кумулиране с други съществуващи и/или одобрени инвестиционни предложения.....	6
в) Използване на природни ресурси по време на строителството и експлоатацията на земните недра, почвите, водите и на биологичното разнообразие.....	7
г) Генериране на отпадъци - видове, количества и начин на третиране, и отпадъчни води.....	7
д) Замърсяване и вредно въздействие; дискомфорт на околната среда.....	8
е) Риск от големи аварии и/или бедствия, които са свързани с инвестиционното предложение.....	9
ж) Рисковете за човешкото здраве поради неблагоприятно въздействие върху факторите на жизнената среда по смисъла на § 1, т. 12 от допълнителните разпоредби на Закона за здравето.....	10
2. Местоположение на площадката, включително необходима площ за временни дейности по време на строителството.....	11
3. Описание на основните процеси (по проспектни данни), капацитет, включително на съоръженията, в които се очаква да са налични опасни вещества от приложение №3 към ЗООС.....	12
4. Схема на нова или промяна на съществуваща пътна инфраструктура.....	20
5. Програма за дейностите, включително за строителство, експлоатация и фазите на закриване, възстановяване и последващо използване.....	20
6. Предлагани методи за строителство	22
7. Доказване на необходимостта от инвестиционното предложение.....	23
8. План, карти и снимки, показващи границите на инвестиционното предложение, даващи информация за физическите, природните и антропогенните характеристики, както и за разположените в близост елементи от Националната екологична мрежа и най-близко разположените обекти, подлежащи на здравна защита, и отстоянията до тях.....	23
9. Съществуващо земеползване по границите на площадката или трасето на инвестиционното предложение	24
10. Чувствителни територии, в т.ч. чувствителни зони, уязвими зони, защитени зони, санитарно-охранителни зони около водоизточниците и съоръженията за питейно-битово водоснабдяване и около водоизточниците на минерални води, използвани за лечебни, профилактични, питейни и хигиенни нужди и др.; Национална екологична мрежа.....	25
11. Други дейности, свързани с инвестиционното предложение (например добив на строителни материали, нов водопровод, добив или пренасяне на енергия, жилищно строителство).....	25

12.	Необходимост от други разрешителни, свързани с инвестиционното предложение ...	26
III.	Местоположение на инвестиционното предложение, което може да окаже отрицателно въздействие върху нестабилните екологични характеристики на географските райони, поради което тези характеристики трябва да се вземат под внимание, и по-конкретно:	27
1.	Съществуващо и одобрено земеползване.....	27
2.	Мочурища, крайречни области, речни устия.....	28
3.	Крайбрежни зони и морска околна среда.....	28
4.	Планински и горски райони.....	28
5.	Защитени със закон територии.....	28
6.	Засегнати елементи от Националната екологична мрежа.....	28
7.	Ландшафт и обекти с историческа, културна или археологическа стойност.....	28
8.	Територии и/или зони и обекти със специфичен санитарен статут или подлежащи на здравна защита.....	28
IV.	Тип и характеристики на потенциалното въздействие върху околната среда, като се вземат предвид вероятните значителни последици за околната среда вследствие на реализацията на инвестиционното предложение	29
	Въздействие върху населението и човешкото здраве, материалните активи, културното наследство, въздуха, водата, почвата, земните недра, ландшафта, климата, биологичното разнообразие и неговите елементи и защитените територии ..	29
1.	Въздействие върху елементи от Националната екологична мрежа, включително на разположените в близост до инвестиционното предложение.....	40
2.	Очакваните последици, произтичащи от уязвимостта на инвестиционното предложение от риск от големи аварии и/или бедствия	41
3.	Вид и естество на въздействието (пряко, непряко, вторично, кумулативно, краткотрайно, средно- и дълготрайно, постоянно и временно, положително и отрицателно)	41
4.	Степен и пространствен обхват на въздействието - географски район; засегнато население; населени места (наименование, вид - град, село, курортно селище, брой на населението, което е вероятно да бъде засегнато, и др.)	41
5.	Вероятност, интензивност, комплексност на въздействието	43
6.	Очакваното настъпване, продължителността, честотата и обратимостта на въздействието	44
7.	Комбинирането с въздействия на други съществуващи и/или одобрени инвестиционни предложения	44
8.	Възможността за ефективно намаляване на въздействията	44
9.	Трансграничен характер на въздействието	44
10.	Мерки, които е необходимо да се включат в инвестиционното предложение, свързани с избягване, предотвратяване, намаляване или компенсиране на предполагаемите значителни отрицателни въздействия върху околната среда и човешкото здраве..	45
V.	Обществен интерес към инвестиционното предложение.....	47
	ПРИЛОЖЕНИЯ	47

Информация за преценяване на необходимостта от ОВОС за инвестиционно предложение

„Добив на подземни богатства-строителни материали (пясъци и чакъли) от находище „Крушата-1”, землище на с. Мусомища, община Гоце Делчев, област Благоевград”

I. ИНФОРМАЦИЯ ЗА КОНТАКТ С ИНВЕСТИТОРА

- 1. Юридическо лице - наименование, седалище и адрес, ЕИК.**
 - „РИД” ЕООД
 - Седалище и адрес: гр. Гоце Делчев, ул. „Св. Св. Кирил и Методий” №6, вх. А
 - ЕИК: 101160489
- 2. Пълен пощенски адрес**
 - 2900 гр. Гоце Делчев, ул. „Св. Св. Кирил и Методий” №6, вх. А
- 3. Телефон, факс и e-mail.**
 - тел. и факс: -
 - GSM: 0888 939 000
 - E-mail: bkseood@abv.bg
- 4. Лице за контакти.**
 - Руен Йорданов Кирев

II. РЕЗЮМЕ НА ИНВЕСТИЦИОННОТО ПРЕДЛОЖЕНИЕ

1. Характеристики на инвестиционното предложение

Информацията за преценяване на необходимостта от оценка на въздействие върху околната среда (ОВОС) на инвестиционното предложение за „Добив на подземни богатства-строителни материали (пясъци и чакъли) от находище „Крушата-1”, землище на с. Мусомища, община Гоце Делчев, област Благоевград” е изготвена във връзка с писмо изх. №3786(12)/31.03.2022 г. на директора на РИОСВ - Благоевград.

Инвестиционното предложение попада в обхвата на т.2, буква „а“ от Приложение №2 на Закона за опазване на околната среда (ЗООС) и съгласно чл. 93, ал.1, т. 1 от същия, то подлежи на процедура по преценяване на необходимостта от извършването на ОВОС. На основание чл. 93, ал. 3 от ЗООС, компетентен орган за произнасяне с Решение е директора на РИОСВ-Благоевград.

При изготвянето на информацията са спазени изискванията на глава шеста, раздел трети на Закона за опазване на околната среда и разпоредбите на Наредбата за условията и реда за извършване на оценка на въздействието върху околната среда.

Информацията е съобразена и с изискванията на нормативната уредба по биологично разнообразие по отношение съвместяването на процедурата по преценяване на необходимостта от ОВОС и преценката за вероятната степен на отрицателно въздействие върху защитени зони, съгласно разпоредбите на чл. 40 от Наредбата за условията и реда за извършване на оценка за съвместимостта на планове, програми, проекти и инвестиционни предложения с предмета и целите на опазване на защитените зони (Наредбата за ОС).

а) Размер, засегната площ, параметри, мащабност, обем, производителност, обхват, оформление на инвестиционното предложение в неговата цялост;

Предмет на инвестиционното предложение е добив на подземни богатства-строителни материали (пясъци и чакъли) от находище „Крушата-1” в землището на с. Мусомища, община Гоце Делчев, област Благоевград.

Информация за преценяване на необходимостта от ОВОС за инвестиционно предложение

„Добив на подземни богатства-строителни материали (пясъци и чакъли) от находище „Крушата-1“, землище на с. Мусомища, община Гоце Делчев, област Благоевград“

Предоставената концесионна площ е 326 658 м² покрива изцяло площта на находището. Добива на подземното богатство ще се извършва само в контура на площта с утвърдени запаси и ресурси, на площ от около **147.947 дка**. Цялостния работен проект ще предвижда находището да се експлоатира с кариера, която да бъде проектирана за срока на концесията (35 години) и да обхваща **площ от около 147.947 дка** за изземване на запасите и ресурсите, с изключение на площите в които е извършван нерегламентиран добив.

Площ “Крушата - 1” се намира в Гоцеделчевската котловина, в средното течение на река Места, на 6 км източно от град Гоце Делчев. Разположена е в непосредствена близост до дигата, изградена по десния бряг на река Места. На 4 км западно от площта се намира село Мусомища. Според административното деление на страната попада на територията на община Гоце Делчев, област Благоевград. До находището се стига по асфалтовия път от гр. Гоце Делчев за с. Мусомища и по 3 км черен път.

С Разрешение за проучване на МОСВ №174/04.09.2002 г. и Договор за проучване от 24.10.2002 г. на „Р И Д“ ЕООД, гр. Гоце Делчев е дадено право да извърши геоложко проучване на подземни богатства по чл. 2, ал. 1, т. 5 от Закона за подземните богатства (ЗПБ) в площ „Крушата - 1“, общ. Гоце Делчев, обл. Благоевград.

Извършените геоложки проучвания в площта от фирмата - титуляр на разрешението, са отразени в изготвения Геоложки доклад на находище „Крушата - 1” и определят точната площ с изчислени запаси и ресурси на 326 658 кв.м. (326,7 дка).

Запасите и ресурсите на находището, са утвърдени с протокол на СЕК №НБ-52 от 19.11.2004 г. в количества и качества, съгласно „Доклад за резултатите от извършените геологопроучвателни работи на площ “Крушата - 1”, с. Мусомища, общ. Гоце Делчев, обл. Благоевград, с изчислени запаси и ресурси на баластра (пясък и чакъл) на находище “Крушата - 1”, по състояние към 01.11.2003 г.

Извършените геоложки проучвания на находището, доказват наличието на геоложки запаси в категории (111) + (121) + (122) и ресурси в категории (222) + (332), които към 01.01.2003 г. възлизат общо на 1 766,5 хил. куб. м.

Въз основа на издаденото Разрешение за проучване и изготвен Геоложки доклад, на фирмата е издадено от Министъра на околната среда и водите Удостоверение за търговско откритие №0167/21.12.2004 г., а находището е вписано в Регистъра на откритията и Специализирания кадастър на находищата.

Върху площта на находището няма изградена прилежаща инфраструктура и съоръжения, имащи отношение към концесионната площ.

Кратка геоложка характеристика на находището

Находище “Крушата-1” е изградено от кватернерни алувиални отложения на р. Места, представени от чакъли, пясъци и глинести пясъци. Пясъците и чакълите като цяло съставляват баластрата, която представлява полезното изкопаемо.

Количеството на чакъла (над 5.0 мм) в баластрата варира от 30.0 до 53.0%, като средно за находището е 44.3%. Рядко се срещат по-едри късове - валуни в размери до 200.0 - 400.0 мм. Количеството на валуните в прокараните шурфи се изменя от 0.0 до 12.6%, средно 7.3%.

Информация за преценяване на необходимостта от ОВОС за инвестиционно предложение

„Добив на подземни богатства-строителни материали (пясъци и чакъли) от находище „Крушата-1“, землище на с. Мусомица, община Гоце Делчев, област Благоевград“

В долните нива на разреза, след 1.5 ÷ 2.0 м, преобладава количеството на по-едрите фракции чакъли. Пясъкът в баластрата (под 5,0 мм.) варира от 35.1 до 64.3%, като средно за находището е 48.4%. По зърнометричен състав е преобладаващо едрозърнест. Лещи от дребнозърнест до едрозърнест пясък се наблюдават в горните нива на разреза до дълбочина 1.5 м в северозападната част на находището. Дебелините на лещите варират от 0.3 до 1.2 м.

В баластрата присъстват и отмиваеми глинести и праховидни частици с незакономерно пространствено разпределение, чието съдържание се изменя от 0.6 до 3.5% в пясъка и от 1.1 до 5.4% в чакъла. Главно в северозападните части на находището и по-малко в югоизточните части, над пясъците и чакълите се разкрива ръждивокафяв глинест пясък. Дебелината му се изменя от 0.10 м до 0.60 м. Почвен слой с дебелина до 0.10 м до 0.60 м покрива повсеместно кватернерните алувиални наслаги. Почвата е тъмнокафява, песъкливо-глинеста, с тревни корени и дребни късове чакъл.

Цялата дебелина на алувиалните наслаги в находището не е установена. В прокараните сондажи е достигната дълбочина до 5,50 м от повърхността, като е сондирано само в баластра. Тя продължава и в дълбочина, тъй като по данни от други проучвания, извършени при проектирането на корекцията на р.Места (на около 3 км. северозападно от находище “Крушата-1”, на левия бряг на реката) дебелината на алувиалните наслаги е определена 13.0 м по ВЕС и 15.0 ÷ 16.2 м с моторни сондажи.

С Решение №699 от 28 август 2012 година на МС на Република България, на основание чл.5, т.3, чл.6, ал.3, чл.29 и чл.54, ал.5 и ал.6 от ЗПБ, чл. 95е, ал. 1 от Закона за концесиите във връзка с чл. 71 от Закона за подземните богатства и мотивирано предложение на министъра на икономиката, енергетиката и туризма се предоставя концесия за добив на подземни богатства - строителни материали от находище „КРУШАТА-1“, община Гоце Делчев, област Благоевград, и е определил за Концесионер „РИД“ ЕООД, гр. Гоце Делчев.

Срокът на концесията за добив е определена на 35 (тридесет и пет) години от влизане в сила на положително Решение по оценка на въздействието върху околната среда (ОВОС) и оценка за съвместимостта с предмета и целите на опазване в защитените зони, с което се одобрява осъществяването на инвестиционното предложение.

Календарният график за изземване на полезното изкопаемо за срока на концесията предвижда годишен добив на 15÷20 хил.м³ пясъци и чакъли от находището, при което средногодишно ще се отнема и 2,76 хил.м³ откривка.

За реализацията на ИП няма да се използват опасни вещества описани в приложение №3 към ЗООС. При изпълнение и експлоатация на разглежданото ИП няма да има взривни работи.

Няма да е необходимо да се изграждат нови пътища, ще се ползват съществуващите в района. Няма да е необходимо газоснабдяване.

б) взаимовръзка и кумулиране с други съществуващи и/или одобрени инвестиционни предложения;

При направените допълнителни проучвания не е установена информация за други съществуващи и/или одобрени инвестиционни предложения в обхвата на настоящото ИП. Инвестиционното предложение не предвижда да засяга и не въздейства върху съществуващата инфраструктура и/или земи от ДГФ.

Информация за преценяване на необходимостта от ОВОС за инвестиционно предложение

„Добив на подземни богатства-строителни материали (пясъци и чакъли) от находище „Крушата-1”, землище на с. Мусомица, община Гоце Делчев, област Благоевград”

Не се очаква бъдещ кумулативен ефект с други дейности, тъй като района е подходящ за добив на подземни богатства – пясъци и чакъли. В близост няма дейности и обекти, които да взаимодействат с инвестиционното предложение в отрицателна посока.

в) използване на природни ресурси по време на строителството и експлоатацията на земните недра, почвите, водите и на биологичното разнообразие;

По време на подготвителния етап не се предвижда изграждане на трайни и масивни сгради и съоръжения, а само монтиране и поставяне на преместваеми обекти и съоръжения - фургони, химически тоалетни, инсталации за добив и преработка, поради което не се предвижда използване на никакви природни ресурси на този етап;

Експлоатацията на пясъците и чакъли не изисква използването на други природни ресурси. За добива ще се използват машини и двигатели с вътрешно горене. По време на експлоатацията на обекта ще бъде използвано незначителното количество вода за питейни и хигиенно-битови нужди на работния персонал (химическа тоалетна).

Технологична вода ще се използва само при необходимост за оросяване на работните площадки, пътищата срещу запрашаване и ще се доставя с цистерни от ВиК мрежата на населеното място. Питейната вода за работещите в кариерата ще бъде доставяна на обекта от магазинната мрежа.

По време на експлоатацията на обекта не се предвижда негативно въздействие върху растителността и местообитанията.

По време на същинската експлоатация на находището се предвижда добив на полезни изкопаеми - пясъци и чакъли в обем до $15\div 20$ хил.м³/год. за срок на концесията от 35 години;

г) генериране на отпадъци - видове, количества и начин на третиране, и отпадъчни води;

При реализирането на инвестиционното предложение няма да се генерират отпадъци.

Всичкият иззет материал ще се товари на автосамосвали и ще се транспортира до ТМСИ - полезното изкопаемо за преработка, а откритката от почвено-земната маса до депа за съхранение, с цел бъдещото и използване за рекултивацията на кариерата.

При преработката на полезното изкопаемо в ТМСИ след промиването ще се генерира технологичен отпадък, включващ отмиваеми прахови и глинести частици, тревни и дървесни корени. С водата по гравитачен път отпадъкът ще се отвежда в басейн за утаяване. Съдържанието на глинестите и праховидни частици в полезното изкопаемо (баластрата) по данни от изследваните проби от находището е около 2 % по маса. След преработката в ТМСИ количеството на този отпадък се очаква да бъде около 10 % от обема на добитото полезно изкопаемо. За срока на концесията, при планирания годишен добив на $15\div 20$ хил.м³ полезно изкопаемо, количеството на получения отпадък ще бъде около 1 000 м³. Този отпадък ще се утаява в утайника и ще се депонира на насипище за бъдещо използване при рекултивацията на кариерата или за подобряване на слабопродуктивни земеделски земи в района.

От разкривните работи на територията на находището ще се съберат определени количества откритка, представляваща земно-почвени материали, смесени с единични скални късове. Съгласно чл. 226 от ЗПБ, минните отпадъци се класифицират по ред, определен с наредба по чл. 22к, съгласно кодовете в приложение №1 към Наредба №2 за класификация на отпадъците. По тази класификация отпадъците от обекта се определят, като **незамърсени почви и инертни отпадъци**, съгласно чл.22б, ал. 1, т.1 от ЗПБ.

Информация за преценяване на необходимостта от ОВОС за инвестиционно предложение

„Добив на подземни богатства-строителни материали (нясъщи и чакъли) от находище „Крушата-1“, землище на с. Мусомища, община Гоце Делчев, област Благоевград“

Съгласно чл.22б, ал. 2 от ЗПБ тази **откривка** ще се събира и депонира на обособено за тази цел депо в границите на концесионната площ. Тя ще се съхранява надеждно, с оглед последващото и използване при провеждане на рекултивационни дейности и спазвайки изискванията на чл.15, чл.16, чл. 17 и чл.18 от Закона за почвите, както и Наредба №26 за рекултивация на нарушени терени.

Съгласно чл. 22б, ал. 6 от ЗПБ, отработените пространства, образувани в резултат на подземен или открит добив на подземни богатства, в които минните отпадъци се връщат като запълващ материал, не са съоръжения за минни отпадъци.

За генерираните по време на експлоатацията на обекта битови отпадъци е предвидено събирането им в определени за целта съдове и депонирането им на общинското депо за ТБО, съгласно сметосъбиращата ситема на община Гоце Делчев.

На територията на находището не се предвижда ремонт на строителна и друга техника.

На обекта няма да се формират промишлени отпадъчни води от добива на полезното изкопаемо, тъй като технологичната схема не е свързана с формирането на такива. Промислени отпадъчни води ще се формират на територията на ТМСИ в процеса на преработката (промиването) на речната баластра, третирането на които ще се извършва съгласно Разрешително за заустване на отпадъчни води №43120050/10.08.2011 г. от Басейнова дирекция „Западнобеломорски район“.

За битово-фекалните води, формирани от персонала на работната площадка, ще се ползва екотоалетна (химическа), което няма да налага изграждането на канализационна система. Същите ще се събират в специален резервоар (част от самата екотоалетна) и ще се изчерпват от фирмата доставчик, която има ангажимент и необходимото разрешение за по нататъшното им третиране.

д) замърсяване и вредно въздействие; дискомфорт на околната среда;

При подготовката за провеждане на дейността по добив на строителни материали на находище „Крушата-1“, както и при нормалната експлоатация на находището, ще се формират прахови замърсявания при сухо време, както при изземването на разкривката, така и при добива на полезното изкопаемо.

Замърсяването ще бъде локално, на малки разстояния - до 50 м от различните машини и няма да окаже влияние върху замърсяването в района.

Други вредни емисии, които ще са източник на замърсяване на околната и работната среда, са отработените газове на машините. Отделените газове - CO, NO₂, CH₄, SO₂ и др. от използваната механизация при добива и от автосамосвалите, ще имат локален характер и няма да окажат съществено влияние върху замърсяването в района.

С оглед намаляване на замърсяването на въздуха на територията на добивната площ, в инвестиционното намерение са предвиждат съответни мерки, които се свеждат до:

- 1) Стриктно спазване на технологичните процеси за водене на кариерен добив при провеждане на откривните, добивните, насипищните и транспортни работи;
- 2) Оросяване на вътрешно- и външнокариерните пътища, особено при сухо време

Информация за преценяване на необходимостта от ОВОС за инвестиционно предложение

„Добив на подземни богатства-строителни материали (пясъци и чакъли) от находище „Крушата-1”, землище на с. Мусомица, община Гоце Делчев, област Благоевград”

3) При депонирането на материалите от откривката да не се допуска разтоварване извън площадките на съответните две депа;

4) Автомобилите за превоз на добитата суровина да не се претоварват при транспорта им и движението да става само по утвърден от Управителя на фирмата маршрут;

5) Да се работи само с изправна добивна механизация и автосамосвали, като ежедневно се предвижда, преди започване на работа, преглеждане на използваните машини и при неизправност, своевременно отстраняване на повредите;

6) Да не се допуска ремонт на техника на територията на обекта.

Дискомфорт на околната среда не се очаква, тъй като района на инвестиционното предложение е ненаселен и липсва интензивно развитие на селскостопански и горскостопански дейности.

Северно от находището тече повърхностен воден обект - река Места. Замърсяване на повърхностните води могат да се получат от нерегламентирани и аварийни изхвърляния на горива и смазочни материали при работата на маханизацията и транспортните машини, които да постъпят в реката.

Дейността може да оказва негативно влияние върху фауната, обитаваща района в близост до местата за добив и депониране и върху местообитанията на птиците. Очакваните въздействия от работите в кариерата могат да се оценят като:

Териториален обхват. Влиянието се ограничава в радиус от 50 до 100 м, от крайния контур на кариерата. Най-близките населени места се намират на повече от 1 км от кариерата, извън периметъра на очакваното въздействие. При силни ветрове е възможно радиусът на запрашаемост да достигне до 200-300 м от крайния контур на кариерата.

Степента на въздействие. Незначителна;

Продължителност. Краткотрайна;

Честота. Само в работни дни (в сухо време);

Възможност за възстановяване. До 1 час след спиране на работа или промяна посоката на вятъра.

е) риск от големи аварии и/или бедствия, които са свързани с инвестиционното предложение;

Добива ще се извършва по открит способ, без използване на взрив. На площадката няма да се съхраняват опасни химически вещества. Не съществува риск от големи аварии и/или бедствия, свързани с инвестиционното предложение.

Рискът от инциденти ще е свързан с: аварирала техника; неспазване на изискванията на техниката за безопасност от обслужващия персонал; възникване на природни бедствия или производствени аварии.

Инцидент от замърсяване на земите може да възникне при разлив на ГСМ от аварирали автомобили и механизация. За предотвратяване на замърсяването е необходимо незабавно да се локализира разлива и да се отстранят последиците.

Информация за преценяване на необходимостта от ОВОС за инвестиционно предложение

„Добив на подземни богатства-строителни материали (нясъщи и чакъли) от находище „Крушата-1“, землище на с. Мусомища, община Гоце Делчев, област Благоевград“

Инцидент от пожарна обстановка може да се създаде при възникнал пожар на МПС, или механизация на кариерата. За съвременното потушаване на пожара е необходимо подържането на пожарогасителите на машините в изправност и провеждане на периодични инструктажи на персонала за работа с тях.

Инцидент при провеждане на дейността може да възникне и при обилни валежи и грамотевични бури и образуване на висока вълна по течението на река Места, която да доведе до унищожаване на техника и човешки жертви. За целта е необходимо да се осигурява ежедневна метеороложка информация.

При прогнози за възникване на природни стихии, да се вземат специални мерки за защита на работещите и на техниката на кариерата. Техниката и хората веднага трябва да бъдат изведени от кариерата на безопасно място.

Съгласно действащите нормативни разпоредби, към Цялостния и Годишните проекти за експлоатация на кариерата задължително ще се разработва План за действие при бедствия, аварии и катастрофи. В него подробно да се разглеждат възможните аварийни ситуации, като се набележат мерки за тяхното предотвратяване и ликвидиране и да се определят отговорните длъжностни лица за провеждане на аварийно-спасителни дейности.

ж) рисковете за човешкото здраве поради неблагоприятно въздействие върху факторите на жизнената среда по смисъла на § 1, т. 12 от допълнителните разпоредби на Закона за здравето.

Реализирането на инвестиционното предложение няма да има неблагоприятно въздействие върху факторите на жизнената среда по смисъла на §1, т. 12 от Закона за здравето. Добивът ще се извършва по открит способ без използване на взрив. Достъпът до обекта ще се осъществява по съществуващите общински и полски пътища. Няма да се изграждат нови пътища. Не е предвидено водовземане за питейни, промишлени и други нужди.

Съгласно разработения предварителен проект е предвидена такава организация на добивните работи при експлоатацията на находище „Крушата-1“, която да изключи възникване на риск и неблагоприятно въздействие върху:

- води, предназначени за питейно-битови нужди;
- води, предназначени за къпане; и
- минерални води, предназначени за пиене или за използване за профилактични, лечебни или за хигиенни нужди.

Поради отдалечеността на находището от най-близкото населено място - 4 км от с. Мусомища, не се очаква възникване на неблагоприятни явления като: шум и вибрации в жилищни, обществени сгради и урбанизирани територии; и в обекти на курортни ресурси;

На площадката не се предвижда доставка и използване на машини и инсталации, от работата на които да възникват:

- йонизиращи лъчения в жилищните, производствените и обществените сгради;
- нейонизиращи лъчения в жилищните, производствените, обществените сгради и урбанизираните територии;

Информация за преценяване на необходимостта от ОВОС за инвестиционно предложение

„Добив на подземни богатства-строителни материали (пясъци и чакъли) от находище „Крушата-1”, землище на с. Мусомища, община Гоце Делчев, област Благоевград”

- химични фактори и биологични агенти в обектите с обществено предназначение, поради което такива рискове са изключени.

За минимизиране на възможния риск и недопускане на запрашаване и изпускане на емисии във въздуха е предвидено при необходимост оросяване с вода на работните площадки, вътрешните технологични пътища и пътя за достъп до находището.

2. Местоположение на площадката, включително необходима площ за временни дейности по време на строителството.

Площ “Крушата - 1” се намира в Гоцеделчевската котловина, в средното течение на река Места, на 6 км източно от град Гоце Делчев. Разположена е в непосредствена близост до дигата, изградена по десния бряг на река Места. На 4 км западно от площта се намира село Мусомища. Според административното деление на страната попада на територията на община Гоце Делчев, област Благоевград. До находището се стига по асфалтовия път от гр. Гоце Делчев за с. Мусомища и по 3 км черен път.

- *населено място:* землище на село Мусомища

- *община:* Гоце Делчев

- *област:* Благоевград

- *координати на концесионната площ:*

КООРДИНАТЕН РЕГИСТЪР

№	Y(изток)	X(север)
1.	85 37 747,2	44 77 541,8
2.	85 37 813,5	44 77 522,1
3.	85 37 952,6	44 77 501,9
4.	85 38 051,9	44 77 499,2
5.	85 38 147,0	44 77 496,9
6.	85 38 185,9	44 77 496,0
7.	85 38 249,0	44 77 495,2
8.	85 38 317,0	44 77 491,5
9.	85 38 373,0	44 77 461,0
10.	85 38 462,5	44 77 418,7
11.	85 38 572,1	44 77 313,9
12.	85 38 727,8	44 77 154,7
13.	85 38 828,3	44 77 071,2
14.	85 38 867,1	44 77 039,3
15.	85 39 000,0	44 77 000,0
16.	85 39 000,0	44 76 917,9
17.	85 38 937,8	44 76 792,6
18.	85 38 849,3	44 76 841,3
19.	85 38 729,8	44 76 906,9
20.	85 38 596,4	44 76 984,0
21.	85 38 452,4	44 77 078,6
22.	85 38 334,6	44 77 119,7
23.	85 38 100,0	44 77 250,0
24.	85 37 700,0	44 77 400,0

Информация за преценяване на необходимостта от ОВОС за инвестиционно предложение

„Добив на подземни богатства-строителни материали (пясъци и чакъли) от находище „Крушата-1“, землище на с. Мусомища, община Гоце Делчев, област Благоевград“

- номер на поземлени имоти (ПИ):

- ПИ с идентификатор 49432.114.1 с обща площ 24.203 дка. Площта от имота която ще попада в разработваната кариера е **24.203 дка.**

- ПИ с идентификатор 49432.114.11 с обща площ 40.170 дка. Площта от имота която ще попада в разработваната кариера е **39.710 дка.**

- ПИ с идентификатор 49432.114.8 с обща площ 84.519 дка. Площта от имота която ще попада в разработваната кариера е **84.034 дка.**

- собственост: **частна и общинска**

- близост до или засягане на елементи на Националната екологична мрежа: **Да - Защитена зона за опазване на дивите птици (SPA): “Места” - BG0002076.**

- близост до или засягане на обекти подлежащи на здравна защита: **Не**

- близост до или засягане на защитени територии: **Не**

- близост до или засягане на територии за опазване на обектите на културното наследство: **Не**

- очаквано трансгранично въздействие: **Не**

- схема на нова или промяна на съществуваща пътна инфраструктура: **Не**

Съгласно разработения предварителен проект не е необходима допълнителна площ за временни дейности по време на строителството.

Всички планирани дейности на подготвителния етап и на етапа на експлоатация ще се извършват само в границите на площадката на находището.

Най-близките обекти, подлежащи на здравна защита са жилищните сгради на с. Мусомища и с. Ново Лески, които се намират на повече от **3,5 км** западно от обекта. В радиус по-малко от 1000 м няма други обекти подлежащи на здравна защита, като: лечебни заведения, училища, детски градини и ясли, висши учебни заведения, спортни обекти, обектите за временно настаняване (хотели, мотели, общежития, почивни домове, ваканционни селища, къмпинги, хижи и др.), места за отдих и развлечения (плувни басейни, плажове и места за къпане, паркове и градини за отдих, вилни зони, атракционни паркове, аквапаркове и др.), както и обекти за производство на храни по § 1, т. 37 от допълнителните разпоредби на Закона за храните, стоковите борси и тържищата за храни.

3. Описание на основните процеси (по проспектни данни), капацитет, включително на съоръженията, в които се очаква да са налични опасни вещества от приложение № 3 към ЗООС.

Находище „Крушата - 1“, е разположено върху терени с частна, общинска и държавна собственост, като преобладаващ е частния фонд.

Съгласно “Класификацията на запасите и ресурсите на находищата на твърди подземни природни богатства”, изчислените запаси и ресурси са отнесени към категории (111), (121), (122), (222) и (332). Оконтурени са общо шест геоложки блока:

Информация за преценяване на необходимостта от ОВОС за инвестиционно предложение

„Добив на подземни богатства-строителни материали (пясъци и чакъли) от находище „Крушата-1”, землище на с. Мусомища, община Гоце Делчев, област Благоевград”

- Блок-1 в категория (111)
- Блок-2 в категория (121)
- Блок-3 в категория (122)
- Блок-4 в категория (122)
- Блок-5 в категория (222)
- Блок-6 в категория (332)

В таблицата долу са отразени получените данни по отношение на обема и категорията на геоложките запаси и обема на покривката по блокове към 01.01.2003г.

Геоложки блок, категория	Площ (кв. м.)	Откривка (куб.м.)	Полезно (куб.м.)
Блок 1 (111)	99 245	33 909	346 530
Блок 2 (121)	43 863	22 663	152 789
Блок 3 (122)	68 555	25 294	246 562
Блок 4 (122)	28 912	14 719	100 929
Общо запаси:	240 575	96 585	846 810
Блок 5 (222)	77 105	28 914	273 080
Блок 6 (332)	326 658	-	646 650
Общо ресурси:	326 658	28 914	919 730
Всичко запаси и ресурси:	326 658	125 499	1 766 540

В централната част на находището, в Блок-5 са отнесени геоложките ресурси, които попадат под площта с нарушени терени от **нерегламентиран добив през годините**. Те са определени в категория (222), като предварително проучени и възлизат на 273 080 куб.м.

За правилната експлоатация на находище “Крушата-1” ще се изготви “Цялостен работен проект за добив и първична преработка на полезното изкопаемо”. В проекта ще се определят вида и границите на минната изработка с която ще бъде експлоатирано находището, както и начина за депониране на покривката. Изчислява се и минната маса, добивана в контура на минната изработка, както и конструктивните загуби при експлоатацията, които остават в земните недра.

Цялостния работен проект ще предвижда находището да се експлоатира с кариера, която да бъде проектирана за срока на концесията (35 години) и да обхваща **площ от около 147.947 дка** за изземване на запасите и ресурсите, с изключение на площите в които е извършван нерегламентиран добив. Границите на предвидената за разработване кариера ще са до крайния контур на запасите и ресурсите в находището, обхващащи площи в следните поземлени имоти (ПИ):

- ПИ с идентификатор 49432.114.1 с обща площ 24.203 дка. Площта от имота която ще попада в разработваната кариера е **24.203 дка**.

Информация за преценяване на необходимостта от ОВОС за инвестиционно предложение

„Добив на подземни богатства-строителни материали (пясъци и чакъли) от находище „Крушата-1”, землище на с. Мусомища, община Гоце Делчев, област Благоевград”

- ПИ с идентифкатор 49432.114.11 с обща площ 40.170 дка. Площта от имота която ще попада в разработваната кариера е **39.710 дка**.

- ПИ с идентифкатор 49432.114.8 с обща площ 84.519 дка. Площта от имота която ще попада в разработваната кариера е **84.034 дка**.

Обемът на запасите и ресурсите от баластра (пясък и чакъл) в контура на кариерата ще бъде изчисляван чрез геоложките разрези по хоризонти. Дебелината на полезното изкопаемо в проучвателните изработки е от 2.70 м до 4.00 м, средно 3.50 м.

При разработката на полезното изкопаемо се предвижда откривката да се депонира в близост до кариерата и да се използва за техническата рекултивация на терена. Местата за депониране на откривката през съответната година са определени в североизточния край на находището върху площи от около 0.50 дка.

Находище „Крушата-1” ще се експлоатира по „открит” способ, с прилагане на класическата система на експлоатация „отгоре-надолу”, на отделни експлоатационни хоризонти. Отработването на находището ще се извършва по класически метод, чрез използване на традиционна строителна техника – багери, булдозери, челни товарачи и автосамосвали, като се очертават три основни етапа при разработването:

- **Откривни работи** – изземане на непродуктивният слой от находището, което осигурява достъп до същинските запаси от полезно изкопаемо. Вече издетите маси ще се транспортират и насипват на временните депа за по-нататъшно използване като материал за насипване или при последващи рекултивационни мероприятия.

- **Добивни работи** - издетият от багера материал ще се насипва на куп за отцеждане, след което ще се подава с фадрома (челен товарач) и самосвали към инсталацията за преработка. Добивните работи ще се извършват с хидравличен багер, а транспортирането - с автосамосвали до приемните бункери на ТМСИ. Височината на работното стъпало се предвижда да бъде от порядъка на 2,5 м ÷ 3,0 м. Тъгълът на естествения откос на полезното изкопаемо ще бъде около 30° ÷ 35°. Максималното разстояние за транспорт на добитата баластра до ТМСИ е от порядъка на 6 км.

- **Преработка на добитата суровина** - добитите от кариерата инертни материали ще се транспортират до ТМСИ и ще се подлагат на допълнителна обработка /натрошаване, промиване и сепариране/ за достигане на определени качествени характеристики на изходният материал. Баластрата се предвижда да се преработва в Трошачно-миячно-сортировъчна инсталация “Бистрица 2002”, разположена на 4 км (по права линия) северозападно от находището. Добитият материал ще се извозва на площадка в рамките на обект ТМСИ за пресяване (сортиране) и промиване.

Инсталацията е оборудвана с една поточна линия с капацитет от 300 куб.м./смяна и произвежда от 1 м³ баластра - инертни материали в процентно отношение, както следва:

• пясък фракция	0.16 - 4.0 мм.	-	60.0%
• филц фракция	4.0 - 16.0 мм.	-	14.0%
• филц фракция	16.0 - 22.4 мм.	-	24.0%
• отмиваеми частици (отпадък)		-	2.0%

Информация за преценяване на необходимостта от ОВОС за инвестиционно предложение

„Добив на подземни богатства-строителни материали (пясъци и чакъли) от находище „Крушата-1“, землище на с. Мусомища, община Гоце Делчев, област Благоевград“

На практика може да се счита, че производството е безотпадъчно, защото отпадъка ще се използва за рекултивация на нарушени терени и за обогатяване на ерозирали почви.

Находището и кариерата към момента не са оградени, няма изпълнено електрозахранване и водоснабдяване или други инфраструктурни елементи. Имотите представляват необработваеми земеделски земи, в част от които е извършван нерегламентиран добив.

Предвижда се да бъде изградена ограда по крайните контури на разработваната кариера и да бъдат монтирани указателни табели.

Оградата се предвижда да се изгради през първите две години от срока на концесия с обща дължина около 3500 м. Построяването на ограда на кариерата, е изискване на Правилника за безопасността на труда при разработване на находища по открит начин и е задължително с оглед предотвратяване възможността случайни хора и животни да попаднат в границите на кариерното поле.

Находище “Крушата-1” отстои на около 6 км източно от гр. Гоце Делчев и е разположено в близост до асфалтовите пътища Гоце Делчев – Доспат и Гоце Делчев – ГКПП „Илинден“, които се използват целогодишно.

Подходът към находище “Крушата-1”, както и транспорта на суровината от едноименната бъдеща кариера, се предвижда да се осъществява посредством съществуващ черен полски път, изпълнен като отклонение от републиканската пътна мрежа.

Изложеното до тук показва, че минно-техническите условия за експлоатация на баластрата от находище “Крушата - 1” са благоприятни и създават възможност да се работи на открито почти целогодишно. Режимът на работа предвижда едносменен, осемчасов работен ден през 250 дни в годината.

Не е необходимо електроснабдяване. Строителната техника, които ще бъдат използвани за добива и транспорта до ТМСИ ще са с автономни дизелови двигатели.

За работниците ще бъде осигурена бутилирана вода за питейни нужди.

Описание на технологията за добив и преработка

Технологичният процес свързан с използването на обекта на концесия, се предвижда да протича в следната последователност: откривни работи, добивни работи, транспортиране и преработка на суровината, които да се осъществяват в рамките на две производствени площадки - кариера “Крушата-1” и Трошачно-миячна-сортировъчна инсталация (ТМСИ).

На територията на кариерата се предвижда да се извършва само добива на суровината – баластра (пясъци и чакъли).

На производствена площадка ТМСИ „Бистрица-2002“, добитата суровина ще се преработва за инертни материали различни фракции - пясък и ЕДМ, годни за производство на строителни разтвори и бетони.

Произведените крайни продукти, се планира да се реализират на пазара на строителни материали, за производството на обикновен бетон или за строителни разтвори.

Потенциални потребители на продукцията от преработката на баластрата са всички строителни фирми в района на община Гоце Делчев и региона.

Откривни работи

Откривката в границите на кариерното поле е представена от почвен слой и глинест пясък. Разпределението ѝ в находището е неравномерно, като дебелината ѝ варира от 0,10 м до 1.00 м, или средно 0,40 м. Изхождайки от физико-механичните показатели на откривката, дебелината и разпределението и в границите на кариерното поле и необходимия обем откривни работи, схемата на водене на откривните работи е:

- разрохкване и прибутване с булдозер на средно разстояние 20 м. Куповете, на които ще се събира откривката се предвижда да бъдат в близост до североизточния борд на кариерата, където е предвиден да бъде устроен и външнокариерния път.
- натоварване на откривката на автосамосвали с челен товарач;
- транспортиране на откривката с автосамосвали до депото за откривка в концесионната площ.

Предвид теренните особености има възможност и е желателно откривката да се изземва за дадения хоризонт наведнъж, като се съвместява по време с водене на добивните работи на предишния хоризонт. След приключване на експлоатацията покривката ще се използва за рекултивиране на иззетите терени.

Добивни работи

Подземното богатство от находището е формирано от естествено нанесени и уплътнени, несвързани “скали”, спадащи в категорията “тежки земни маси”. Характеристиката им позволява да се изземват непосредствено и “от място”.

Разработването на находището, ще бъде на един етап, включващ само - Първи хоризонт, посредством цялостно изземване на откривката и изземване на полезното изкопаемо, започвайки от кота “терен”, сух слой. От втори хоризонт, намиращ се непосредствено под водното ниво, няма да се изземва полезното изкопаемо. Етапа на добив ще се осъществява до нивото на съществуващия откос на околния терен и до нивото на водата (на мокрия слой). Подземното богатство се предвижда да се усвои на един слой - горен (сух), с променлива дебелина, средно около 2.0 м, без да се добива долния (мокър) слой. Изземването на горното “сухо” стъпало, се планира от кота “околен терен” и от площадка с вече отнета откривка. Долният слой, не се предвижда да се разработва.

Поради избраната технология за разработване на находището, при която се спазва следната последователност: добивните работи започват от северната част на находището с разработване на определено по площ добивно поле, от което суровината се изземва от горното стъпало. След погасяване на полето, фронта на добивните работи, се премества южно от съществуващото добивно поле. Процесът се повтаря до достигане на крайния неработен борд на кариерата.

При оформянето на крайния борд на кариерата, се предвиждат да се получат две състояния на работния и неработния му борд. Ъгълът на откоса на работното стъпало, в горната му част се предвижда да приема ъгъл равен на ъгъла на естествения откос на суровината в сбито състояние - 35°, намален с 2 до 3 градуса, за допълнителна устойчивост.

Информация за преценяване на необходимостта от ОВОС за инвестиционно предложение

„Добив на подземни богатства-строителни материали (нясъци и чакъли) от находище „Крушата-1”, землище на с. Мусомица, община Гоце Делчев, област Благоевград”

Практически при оформянето на крайния неработен борд на кариерата е приет генерален ъгъл на откоса, в размер на 30° , който се приема, че ще бъде устойчив. В крайно положение, неработния борд на кариерата се предвижда да бъде еднооткосен, без предпазни берми между отделните стъпала, с ъгъл от 30° и максимална височина от $4\div 6$ м.

Иззетият от багера материал ще се насипва на куп за отцеждане, след което ще се подава с фадрома (челен товарач) и самосвали към инсталацията за преработка. Добивните работи ще се извършват с хидравличен багер, а транспортирането - с автосамосвали до приемните бункери на ТМСИ. Височината на работното стъпало се предвижда да бъде от порядъка на $2,5$ м \div $3,0$ м. Ъгълът на естествения откос на полезното изкопаемо в сухо състояние е 35° .

Изкопно-товаръчните работи се предвижда да се извършват с хидравличен багер, снабден с механична лопата с обратно загребване (обратна лопата), позволяваща копаене под равнището на стоенето. Изземването на баластрата от кариерата се предвижда да става с отстъпващ ход на багера, работещ на нисък от 1.0 до 2.5 метра, но широк забой.

За провеждането на ефективни експлоатационни работи и добив от находището е необходимо да се осъществява удобен и безпрепятствен достъп до работния хоризонт, посредством провеждането на разкривни работи. Принципно разкриването се осъществява с траншейни минни изработки.

Спомагателни стопанства на кариерата

Депи “Откривка”

Предвижда се откривката на находището да се изземва селективно с отделяне и разделно депониране на хумусния и подхумусния слой. Местата за депониране на откривката през съответната година са определени в североизточния край на находището върху площи от около 0.50 дка и височина до 6 м. Насипването ще е на два слоя с височина 3 м всеки. Организацията на депата предвижда, пристигащите автосамосвали да се изкачват по рампа от материала, като се разтоварват отгоре ѝ.

Разстилането на почвено-земната маса, се предвижда с булдозер или челен товарач. Работата по изземване, транспорт и депониране на откривката, се предвижда през сухо време. Запълването на депото се предвижда да продължи до пълното ликвидиране на горното “сухо” стъпало на кариерата.

Електроснабдяване

В кариерата ще се използват изключително дизелови машини, които не изискват хранване с ток от външен източник.

Водоснабдяване

В кариерата няма да се използват промишлени води за производствени нужди, а такива се предвижда да се доставят при необходимост през сухите месеци на годината със водоноска, с основно предназначение за оросяване на пътните връзки и намаляване на запрашаемостта на въздуха в района на кариерата. Снабдяването с питейна вода за персонала на кариерата се предвижда чрез доставка на бутилирана вода. За нуждите на персонала ще бъде поставена химическа тоалетна.

Информация за преценяване на необходимостта от ОВОС за инвестиционно предложение

„Добив на подземни богатства-строителни материали (пясъци и чакъли) от находище „Крушата-1“, землище на с. Мусомица, община Гоце Делчев, област Благоевград“

Транспорт

Транспортирането на добитата суровина ще се осъществява по схема на попътно подаване на автомобили, като се използват дизелови самосвали, с обем на коша 9 куб.м. и товароносимост 12 тона. Те ще се използват едновременно за извозване на откритката и добитата суровина.

С прилагане на разработената попътна схема се постига оптимална производителност на багера, работещ по изземването на суровината. Производителността на багера и транспортните средства зависят от условията за достъп на автосамосвалите на забоя. При транспортирането на добитата суровина до площадките за депониране ще се осъществяват следните операции:

- Подход на автосамосвала до багера, на забоя или до купа с откритен материал с подготовка за товарене;
- Товарене на автосамосвала с багер или челен товарач за откритката;
- Движение на автосамосвала “пълнен” до ТМСИ или депо “Откритка”;
- Разтоварване на автосамосвала;
- Движение на автосамосвала “празен” до забоя;
- Периодично се оросяват кариерния път и работните хоризонти.

Добитата суровина се транспортира до производствена площадка ТМСИ, при средно транспортно разстояние 6,0 км.

Преработка

Преработката на добитата суровина от находище “Крушата-1”, ще се осъществява на територията на ТМСИ „Бистрица-2002”. Тя е изградена на десния бряг на р. Места, северно от моста на пътя Гоце Делчев - Доспат - Пловдив.

На площадката са обособени: Трошачно-мийно-сортировъчна инсталация с технически капацитет до 300 куб.м./смяна, трафопост, помещение за ел.табло, административна сграда, битова сграда, лаборатория, КПП и автокантар, складови депа за инертни материали - баластра, пясък и чакъл.

Производствената площадка е със водоснабдяване, площадкова канализация и електрозахранване. В технологичния процес за отмиване на глинестите и праховидните частици от пясъците и чакълите ще се използват повърхностни води от река Места.

Ползването на повърхностните води от р.Места е съгласно Разрешително за водоползване №41130020/06.10.2008 г. на Басейнова дирекция „Западнобеломорски район”. Формираните замърсени води при процеса на промиване, по открит канал ще се отвеждат в пречиствателно съоръжение включващо два утайника, с площи по един декар и дълбочина до 2,0 м. Промислените отпадъчни води от ТМСИ след утаяване се отвеждат за заустване в р.Места, за което е има издадено Разрешително за заустване на отпадъчни води №43120050/10.08.2011 г. от Басейнова дирекция „Западнобеломорски район”.

Информация за преценяване на необходимостта от ОВОС за инвестиционно предложение

„Добив на подземни богатства-строителни материали (пясъци и чакъли) от находище „Крушата-1“, землище на с. Мусомища, община Гоце Делчев, област Благоевград“

Не се предвижда строителство на нова пътна инфраструктура, тъй като ще се използва съществуващ асфалтов път от гр. Гоце Делчев за с. Мусомища и полски път до находището, който се предвижда да се чакълира с цел намаляване запрашаването.

Технологията на разработваната кариера не предполага взривни дейности.

На около 15 ÷ 25 м източно от външните контури на находището е изградено хидромелиоративно съоръжение - предпазна дига (ПИ с идентификатор 49432.200.214 по КККР на с. Мусомища, общ. Гоце Делчев) на река Места, която няма как да бъде засегната от добива на подземни богатства.

Река Места в района на находището е част от повърхностно водно тяло „р. Места от вливане на р. Канина до вливане на р. Мътница“ с код BG4ME500R107 (ПУРБ на ЗБР 2016-2021 г.). Посоченото повърхностно водно тяло е определено като силно модифицирано, оценено в добър екологичен потенциал и неизвестно химично състояние. Видно от Приложение 5.1.1. „Цели за опазване на околната среда за повърхностните водни тела в Западнобеломорски район, за периода 2016 - 2021“ към Раздел V „Актуализация на списъка на целите за опазване на околната среда“ от ПУРБ на ЗБР (2016-2021), заложената за него цел е опазването на добрия потенциал и предотвратяване на влошаването, и постигането на добро химично състояние до 2021 г.

Вида и обема на предвидените с настоящото ИП дейности, **не е** предпоставка за нарушаване техническа изправност на изграденото хидромелиоративно съоръжение – предпазна дига, както и няма предпоставки за влошаване потенциала на водното тяло, съответно и за непостигане на някоя от посочените за него цели. Добива на пясъци и чакъли от находището няма да има връзка с руслото на река Места, външните контури на предвидената за разработване кариера отстоят на повече от 100 м от реката.

С настоящото инвестиционно предложение:

- **не се създава опасност от нарушаване условията на планове за управление на речния басейн и/или негативни въздействия върху бреговете, върху съоръженията, върху качеството на водите и върху защитени територии или при разхищението на води;**

- **не се създава опасност от изтощаване, замърсяване и увреждане всички води и водни обекти в района;**

- **не се създава опасност от замърсяване на подземните води, чрез пряко отвеждане на замърсители във тях;**

- **не се създава опасност от вредно въздействие на водите, тъй като няма да бъде нарушавано естественото състояние на леглата, бреговете на реките и крайбрежните заливаеми ивици; няма да се съхраняват или складираят материали, които в значителна степен биха увеличили унищожителната сила на водата при наводнения;**

- **не се създава опасност от преминаването с превозни средства извън определените за това места; обработването и нарушаването на повърхността; поставянето на стълбове или знаци; изхвърлянето на отпадъци и други материали и предмети по дигите в района;**

- **не се създава опасност от непряко отвеждане на приоритетни вещества в подземните води, включително при разкриване на нивото на подземните води на повърхността.**

Информация за преценяване на необходимостта от ОВОС за инвестиционно предложение

„Добив на подземни богатства-строителни материали (пясъци и чакъли) от находище „Крушата-1“, землище на с. Мусомица, община Гоце Делчев, област Благоевград“

След влизане в сила на положително решение по оценка на въздействието върху околната среда (ОВОС) и оценка за съвместимостта с предмета и целите на опазване в защитените зони ще бъдат разработени цялостен работен проект, проекти за техническа и биологична рекултивация и съответния годишен работен проект, при заложен годишен добив на пясъци и дребни чакъли **в размер на 15÷20 хил.м³/год. без взривни работи**. Проектите ще бъдат съгласувани в МЕ, след което ще бъдат осъществени следните дейности:

За реализацията на ИП няма да се използват опасни вещества описани в приложение №3 към ЗООС. В имота няма да има дейности и съоръжения, от които се очаква да са налични опасни вещества от приложение № 3 към ЗООС. При изпълнение и експлоатация на разглежданото ИП няма да има взривни работи.

4. Схема на нова или промяна на съществуваща пътна инфраструктура.

За реализиране на инвестиционното предложение не се налага и няма да се променя съществуващата и да се създава нова пътна инфраструктура.

Инвестиционното предложение не налага изграждане на външни транспортни връзки, тъй като до находището съществува пътна връзка, която може да се използва целогодишно.

Находище “Крушата-1” отстои на около 6 км източно от гр. Гоце Делчев и е разположено в близост до асфалтовите пътища Гоце Делчев – Доспат и Гоце Делчев – ГКПП „Илинден“, които се използват целогодишно.

Подходът към находище “Крушата-1”, както и транспорта на суровината от едноименната бъдеща кариера, се предвижда да се осъществява посредством съществуващ черен полски път, изпълнен като отклонение от републиканската пътна мрежа.

Транспортирането на добитата суровина ще се осъществява по схема на попътно подаване на автомобили, като се използват дизелови самосвали, с обем на коша 9 куб.м. и товароносимост 12 тона. Те ще се използват едновременно за извозване на отквивката и добитата суровина.

Полския път трябва да се поддържа целогодишно в добро експлоатационно състояние за безпроблемното преминаване по него на тежките камиони. За срока на концесията, фирмата ще поеме целогодишната им поддръжка и ще ги използва като външнокариерни пътища за транспорт на добитата суровина, техника, материали и на работниците.

5. Програма за дейностите, включително за строителство, експлоатация и фазите на закриване, възстановяване и последващо използване.

Програмата за реализация предвижда минно строителство за изграждане на кариера за добив на пясъци и чакъли на находището, направа на насипища за откривните материали и рекултивация на нарушените терени за експлоатационен срок от 35 години.

В началото на минното строителство ще се обособят и площадките на депата за откривните маси от добива, на които ще се насипват почвено-земните материали.

При разработката на полезното изкопаемо се предвижда откривката да се депонира в близост до кариерата и да се използва за техническата рекултивация на терена. Местата за депониране на откривката през съответната година са определени в североизточния край на находището върху площи от около 0.50 дка.

Информация за преценяване на необходимостта от ОВОС за инвестиционно предложение

„Добив на подземни богатства-строителни материали (пясъци и чакъли) от находище „Крушата-1”, землище на с. Мусомица, община Гоце Делчев, област Благоевград”

Експлоатацията на полезното изкопаемо на находище „Крушата-1” ще следва условно следния ред на развитие:

- Геодезично отлагане на крайните гранични точки от контура на концесионната площ по терена и на преотредения терен за добив;
- Минно строителство и създаване на подходи за нормална работа на машините;
- Разкривни работи (отнемане на откритка);
- Експлоатационна дейност включваща: откритни, добивни и насипищни работи;
- Транспорт на добитата суровина до обектите за насипване и преработка;

След приключване на добивните работи на даден експлоатационен хоризонт ще започва поетапната му рекултивация;

В календарния график за експлоатация ще са включени: 1 година за направа на площадки за разкриване на запасите и за депониране на откритните маси и 33 последователни години за добив. След прекратяване на добивната дейност по инвестиционното предложение се предвижда една година за рекултивация на нарушените терени на обекта.

За осъществяване на дейността по инвестиционното предложение в съответствие с действащите в момента Закони и подзаконовни нормативни актове след получаване на концесия е необходимо:

- 1) Да се предприемат необходимите действия за преотреждане на имотите за кариерна дейност, попадащи в контура на концесионната площ;
- 2) Да се изготвят, внесат и съгласуват от Министерство на енергетиката „Цялостен работен проект за експлоатация”, „Проект за рекултивация на нарушените терени”, „План за управление на минните отпадъци” и „Годишен работен проект за добив”;
- 3) Да се стабилизируют на терена граничните точки по контура на предоставената концесионна площ и на преотредения терен за добиван дейност;
- 4) За срока на концесията ежегодно да се изготвят Годишни работни проекти за добив и преработка, които да се съгласуват от Министерство на енергетиката;
- 5) За срока на концесията ежегодно да се изготвят Годишни геоложки отчети за състоянието и изменението на запасите и ресурсите на находище „Крушата-1”, които се внасят за одобряване в Министерство на енергетиката;
- 6) Да се изготви План за собствен мониторинг на околната среда за срока на концесията, който да се внесе за съгласуване в РИОСВ – Благоевград;
- 7) Да се изготви „Проект за техническа и биологична рекултивация на насипищата”, след приключване дейността по концесията, който да се внесе за съгласуване в РИОСВ-Благоевград;
- 8) Да се изготви План за действие при аварийна ситуация който да се съгласува с Общинската комисия за бедствия, аварии и катастрофи Гоце Делчев;

Информация за преценяване на необходимостта от ОВОС за инвестиционно предложение

„Добив на подземни богатства-строителни материали (пясъци и чакъли) от находище „Крушата-1“, землище на с. Мусомища, община Гоце Делчев, област Благоевград“

Изпълнението на тези препоръки е необходимо условие за узаконяване и привеждане на дейността в съответствие с изискванията на законите касаещи добива на подземни богатства - ЗПБ, ЗК, ЗУТ, ЗООС и др. След прекратяване на дейността по инвестиционното предложение се предвиждат мероприятия по закриване и възстановяване.

През срока на провеждане на дейността на терена на находището няма да се извършва строителство на сгради, съоръжения и други инфраструктурни елементи (водопроводи, електропроводи и т.н.).

За запасите и ресурсите, които ще останат в недрата след изтичане на концесионния срок, следва да се направи актуализация и да се изготви нов проект за експлоатация и кандидатстване пред компетентния орган за удължаване на срока на концесията.

След приключване на експлоатационните работи в концесионния срок и в случай че след този срок кариерата няма да се експлоатира е необходимо провеждането на консервационни и рекултивационни мероприятия на кариерната изработка, като ландшафта от клас „Антропогенен“, подклас „Техногенен“ ще се преобразува до подтип „Агрогенен“.

6. Предлагани методи за строителство.

При реализацията на дейностите, включени в обхвата на ИП, не се предвижда изграждане на трайни обекти - масивно или полумасивно строителство - сгради и стационарни съоръжения.

Предвижда се поставяне на преместваеми и мобилни обекти и съоръжения - фургони, химически тоалетни, мобилна водоноска.

Експлоатацията на находището ще става по утвърдени методи с използване на съвременна техника, с показатели, отговарящи на изискванията за ниски нива на шум и вибрации, както и по отношение на минимални емисии.

Добивът ще се извършва по открит способ. На кариерата няма да се извършва допълнителна обработка и обогатяване на полезното изкопаемо /пясъци/ - пресяване, промиване и др., което означава, че няма да се строят постоянни съоръжения и инсталации. На кариерата ще се поставят преместваеми, мобилни фургони, евентуално при необходимост и мобилен автокантар.

На находище „Крушата-1“ се предвижда първоначално минно строителство, с което да се създадат условия за нормалното развитие на бъдещите експлоатационните работи. Основните задачи на минното строителство ще са:

- > Създаване на пътни връзки с подходящи размери, с цел осигуряване на безпроблемен достъп на механизацията и товаропотока от и до кариерната изработка и до депата за откривката;
- > Обособяване на площадките за депа за складиране на материалите от откривката;
- > Провеждане на разкривни работи в площта на проектната кариерна изработка с цел създаване на начална работна площадка с необходимите параметри за нормалното протичане на бъдещите добивни работи;

7. Доказване на необходимостта от инвестиционното предложение.

Необходимостта от реализацията на инвестиционното предложение произтича от постоянно нарастващите нужди на пазара на строителни материали за производство на бетони и строителни разтвори.

Добитите пясъци и чакъли след преработка до стандартни фракции ще се превръщат в строителен материал, годен за влагане при производство на асфалтобетонни и бетонни разтвори за пътно, жилищно, инфраструктурно и хидротехническо строителство.

Интензивното развитие на икономиката в последните 10-15 години, мащабното строителство във Благоевградска област, както и предстоящото започване на редица големи инфраструктурни проекти в областта, предполага необходимостта от големи количества нерудни полезни изкопаеми.

Добитите пясъци и чакъли от находище „Крушата-1” могат да се използват за:

- * БДС 171 - 83 “Пясък за обикновен бетон”;
- * БДС 22 - 71 “Пясък за строителни разтвори”;
- * БДС 169 - 81 “Материали едри добавъчни за обикновен бетон”.

Всичко това, както и недостатъчния капацитет на съществуващите пясъчни кариери, предполагат необходимостта от реализиране на инвестиционното предложение.

8. План, карти и снимки, показващи границите на инвестиционното предложение, даващи информация за физическите, природните и антропогенните характеристики, както и за разположените в близост елементи от Националната екологична мрежа и най-близко разположените обекти, подлежащи на здравна защита, и отстоянията до тях.

В административно-териториалното деление на Република България, находище “Крушата-1” се намира в община Гоце Делчев, област Благоевград. Попада в землището на с.Мусомища, на около 6.0 км. източно от гр.Гоце Делчев и на 4.50 км западно от с.Мусомища.

В географско положение, площта на находището попада в средното течение на долината на р.Места. Разположено е в непосредствена близост до дигата, изградена на десния бряг на реката, на 3км ЮИ, след моста на пътя за гр.Доспат.

Град Гоце Делчев се свързва с автомобилни пътища по долината на р.Места - с градовете Благоевград и София, през седловината Попови ливади в Пирин - с град Сандански, през Западните Родопи - с градовете Пловдив и Смолян. Транспортният достъп до находище “Крушата-1” е по полски път, отклонение от асфалтовия път Гоце Делчев – ГКПП „Илинден”.

Към настоящата разработка са представени достатъчни на брой графични приложения (план, карти и снимки), показващи границите на инвестиционното предложение, даващи информация за физическите, природните и антропогенните характеристики, както и за разположените в близост елементи от Националната екологична мрежа и най-близко разположените обекти, подлежащи на здравна защита, и отстоянията до тях.

Информация за преценяване на необходимостта от ОВОС за инвестиционно предложение

„Добив на подземни богатства-строителни материали (пясъци и чакъли) от находище „Крушата-1“, землище на с. Мусомица, община Гоце Делчев, област Благоевград“

Съгласно писмо на РИОСВ-Благоевград с изх. №3786(12)/31.03.2022 г. - инвестиционното предложение не попада в границите на защитени територии по смисъла на Закона за защитените територии. Същото попада в границите на защитена зона по смисъла на Закона за биологичното разнообразие - BG0002076 “Места” за опазване на дивите птици, обявена със Заповед № РД-532/26.05.2010 г. на министъра на околната среда и водите (обн. ДВ, бр. 51/2010 г.). При направената проверка за допустимост в изпълнение на чл. 40, ал. 2, във връзка с чл. 12, ал. 2 от Наредбата за ОС се констатира, че реализирането на инвестиционното предложение е допустимо спрямо режима на защитена зона BG0002076 “Места”, определен със заповедта за обявяването ѝ.

Находището не попада в защитени територии, резервати, площи с обособен вид или ограничен статут на ползване. В близост не са разположени защитени природни обекти, обекти, свързани с национална сигурност, културни и археологични обекти и ценности.

Инвестиционното предложение не е свързано с производствена дейност, оказваща отрицателно въздействие върху хората и тяхното здраве. Реализацията на инвестиционното предложение няма да създаде рискови фактори по отношение населението на близките населени места. Не се засягат територии, зони и/или обекти със специфичен хигиенно-охранителен статут или подлежащи на здравна защита.

9. Съществуващо земеползване по границите на площадката или трасето на инвестиционното предложение.

Находище „Крушата - 1“, е разположено върху терени с частна, общинска и държавна собственост. Имотите в границите на находището са предимно слабо продуктивни земеделски земи - категория V и VII. В района на находището има одобрено земеползване, но поради слабата продуктивност на земята собствениците не намират икономически смисъл от обработката ѝ, поради което по-голямата част от засегнатите имоти не се обработват.

Границите на предвидената за разработване кариера ще са до крайния контур на запасите и ресурсите в находището, обхващащи площи в следните поземлени имоти (ПИ):

- ПИ с идентификатор 49432.114.1 с обща площ 24.203 дка. Площта от имота която ще попада в разработваната кариера е **24.203 дка**. Вид собств. Общинска частна, вид територия Земеделска, категория 7, НТП Нива.

- ПИ с идентификатор 49432.114.11 с обща площ 40.170 дка. Площта от имота която ще попада в разработваната кариера е **39.710 дка**. Вид собств. Частна обществени организации, вид територия Урбанизирана, НТП За складова база.

- ПИ с идентификатор 49432.114.8 с обща площ 84.519 дка. Площта от имота която ще попада в разработваната кариера е **84.034 дка**. Вид собств. Частна обществени организации, вид територия Земеделска, категория 5, НТП Нива.

Върху площите на цитираните имоти със запаси и ресурси и върху площите за насипища няма изградена прилежаща инфраструктура и съоръжения. Около имотите преминават полски пътища, а на север преминава защитна дига на р. Места.

За срока на концесията за провеждане на минно-добивните и насипищни работи на находището за ползването на земите, общинска собственост ще се учреди вещно право на

ползване, а земите частна собственост ще се закупят. На всички земи, които ще бъдат засегнати от дейността по концесията ще се смени предназначението за ползване от „земеделска територия“ на „за изграждане на кариера за добив на подземни богатства, за депо и за транспортен достъп до обекта“.

След приключване на експлоатацията на находището за предоставения концесионен срок от 35 години се предвижда част от земите на отработените площи на находището и на насипищата да представляват възстановени земи за земеделско ползване. За целта на тях ще се проведат рекултивационни мероприятия, включващи техническа и биологическа рекултивация и прекатегоризиране по реда на Наредбата за категоризиране на земеделските земи при промяна на тяхното предназначение.

Към настоящия момент няма информация за заявени инвестиционно предложение за съседните имоти. В съседство на инвестиционното предложение не се ограничава използването на земите за традиционните цели или съгласно тяхната категория, статут или собственост.

10. Чувствителни територии, в т.ч. чувствителни зони, уязвими зони, защитени зони, санитарно-охранителни зони около водоизточниците и съоръженията за питейно-битово водоснабдяване и около водоизточниците на минерални води, използвани за лечебни, профилактични, питейни и хигиенни нужди и др.; Национална екологична мрежа.

Няма данни за наличието на чувствителни и уязвими зони около и в рамките на концесионната площ. Такива не са посочени и в представената информация от РИОСВ - Благоевград. В рамките на находище „Крушата-1“ няма утвърдени санитарно-охранителни зони, както и водоизточници и съоръжения за питейно-битово водоснабдяване. Няма и водоизточници на минерални води, използвани за лечебни, профилактични, питейни и хигиенни нужди и др. Няма посочени елементи от Националната екологична мрежа със специален статут.

Съгласно писмо на РИОСВ-Благоевград с изх. №3786(12)/31.03.2022 г. - инвестиционното предложение не попада в границите на защитени територии по смисъла на Закона за защитените територии. Същото попада в границите на защитена зона по смисъла на Закона за биологичното разнообразие - BG0002076 “Места” за опазване на дивите птици, обявена със Заповед № РД-532/26.05.2010 г. на министъра на околната среда и водите (обн. ДВ, бр. 51/2010 г.). При направената проверка за допустимост в изпълнение на чл. 40, ал. 2, във връзка с чл. 12, ал. 2 от Наредбата за ОС се констатира, че реализирането на инвестиционното предложение е допустимо спрямо режима на защитена зона BG0002076 “Места”, определен със заповедта за обявяването ѝ.

11. Други дейности, свързани с инвестиционното предложение (например добив на строителни материали, нов водопровод, добив или пренасяне на енергия, жилищно строителство).

При прилагането на технологията на практика няма да се осъществяват други дейности, които биха нарушили състоянието на екосистемата.

Не се предвижда добив на строителни материали, нито изграждането на водопроводна система. На обекта ще се доставя бутилирана питейна вода за нуждите на работниците и охраната. Не се предвижда жилищно, промишлено и друго строителство по смисъла на ЗУТ.

Постоянно живеещи хора на обекта не се предвиждат.

Не се предвижда организиране или изграждане на мощности за добив на и пренасяне на електроенергия. Производството не се нуждае от използване и доставка на промишлена вода, поради което практически няма да има отпадъчни води, които да изискват някаква форма на третиране или пречистване, или заустване.

Други дейности, свързани с инвестиционното предложение в района на обекта няма да се извършват. Не се предвиждат други нови съпътстващи дейности.

12. Необходимост от други разрешителни, свързани с инвестиционното предложение.

Предоставената концесионна площ е 326 658 м² покрива изцяло площта на находището. Добива на подземното богатство ще се извършва само в контура на площта с утвърдени запаси и ресурси, на площ от около **147.947 дка.**

След влизане в сила на положително решение по оценка на въздействието върху околната среда (ОВОС) и оценка за съвместимостта с предмета и целите на опазване в защитените зони ще бъдат разработени: цялостен работен проект, проекти за техническа и биологична рекултивация и съответния годишен работен проект, при заложен годишен добив на пясъци и дребни чакъли **в размер на 15÷20 хил.м³/год.**, без взривни работи. Проектите ще бъдат съгласувани в МЕ, след което ще бъдат осъществени следните дейности:

- изготвяне на заверени скици и отделяне на проекта – имотите в определените терени, които са в обсега на инвестиционното предложение в Общинска служба „Земеделие”;

- сключване на договори за земеползване със собствениците на проекта – имотите под формата на вещно право на ползване или чрез замянка, или чрез продажба;

- съставяне на ПУП (проект за устройство на добивните участъци) от лицензиран специалист;

Разрешителните, свързани с инвестиционното предложение са регламентирани със Закона за подземните богатства и Закона за опазване на околната среда а именно:

- 1) Преценка за необходимостта от извършване на ОВОС а при необходимост - положително решение по доклада за ОВОС;

- 2) Съгласуване на дейността с всички заинтересовани министерства и ведомства в рамките на процедурата за получаване на концесия за добив на подземни богатства от Министерския съвет;

- 3) Решение за смяна предназначението на земята, необходима за започване на добивната дейност;

Информация за преценяване на необходимостта от ОВОС за инвестиционно предложение

„Добив на подземни богатства-строителни материали (пясъци и чакъли) от находище „Крушата-1”, землище на с. Мусомица, община Гоце Делчев, област Благоевград”

4) Одобряване на Цялостен работен проект за експлоатация, Проект за рекултивация на нарушените терени, План за управление на минните отпадъци и Годишен проект за първата година от експлоатацията на находището;

Съгласно Приложение №1 към Наредба №7/92 за хигиенните изисквания за здравна защита на селищната среда/отменена/, хигиенно-защитна зона (ХЗЗ) за „Производства на строителната промишленост”, „Добив по невзривен начин на строителни полезни изкопаеми” е определена на 300 м. В близост няма разположени обекти или дейности, които да бъдат засегнати от реализацията на инвестиционното предложение.

III. МЕСТОПОЛОЖЕНИЕ НА ИНВЕСТИЦИОННОТО ПРЕДЛОЖЕНИЕ, КОЕТО МОЖЕ ДА ОКАЖЕ ОТРИЦАТЕЛНО ВЪЗДЕЙСТВИЕ ВЪРХУ НЕСТАБИЛНИТЕ ЕКОЛОГИЧНИ ХАРАКТЕРИСТИКИ НА ГЕОГРАФСКИТЕ РАЙОНИ, ПОРАДИ КОЕТО ТЕЗИ ХАРАКТЕРИСТИКИ ТРЯБВА ДА СЕ ВЗЕМАТ ПОД ВНИМАНИЕ, И ПО-КОНКРЕТНО:

1. Съществуващо и одобрено земеползване.

Находище „Крушата - 1”, е разположено върху терени с частна, общинска и държавна собственост. Имотите в границите на находището са предимно слабо продуктивни земеделски земи - категория V и VII. В района на находището има одобрено земеползване, но поради слабата продуктивност на земята собствениците не намират икономически смисъл от обработката ѝ, поради което по-голямата част от засегнатите имоти не се обработват.

Границите на предвидената за разработване кариера ще са до крайния контур на запасите и ресурсите в находището, обхващащи площи в следните поземлени имоти (ПИ):

- ПИ с идентификатор 49432.114.1 с обща площ 24.203 дка. Площта от имота която ще попада в разработваната кариера е **24.203 дка**. Вид собств. Общинска частна, вид територия Земеделска, категория 7, НТП Нива.

- ПИ с идентификатор 49432.114.11 с обща площ 40.170 дка. Площта от имота която ще попада в разработваната кариера е **39.710 дка**. Вид собств. Частна обществени организации, вид територия Урбанизирана, НТП За складова база.

- ПИ с идентификатор 49432.114.8 с обща площ 84.519 дка. Площта от имота която ще попада в разработваната кариера е **84.034 дка**. Вид собств. Частна обществени организации, вид територия Земеделска, категория 5, НТП Нива.

Върху площите на цитираните имоти със запаси и ресурси и върху площите за насипища няма изградена прилежаща инфраструктура и съоръжения. Около имотите преминават полски пътища, а на север преминава защитна дига на р. Места.

За срока на концесията за провеждане на минно-добивните и насипищни работи на находището за ползването на земите, общинска собственост ще се учреди вещно право на ползване, а земите частна собственост ще се закупят. На всички земи, които ще бъдат засегнати от дейността по концесията ще се смени предназначението за ползване от „земеделска територия” на „за изграждане на кариера за добив на подземни богатства, за депо и за транспортен достъп до обекта”.

Информация за преценяване на необходимостта от ОВОС за инвестиционно предложение

„Добив на подземни богатства-строителни материали (пясъци и чакъли) от находище „Крушата-1“, землище на с. Мусомица, община Гоце Делчев, област Благоевград“

След приключване на експлоатацията на находището за предоставения концесионен срок от 35 години се предвижда част от земите на отработените площи на находището и на насипищата да представляват възстановени земи за земеделско ползване. За целта на тях ще се проведат рекултивационни мероприятия, включващи техническа и биологическа рекултивация и прекатегоризиране по реда на Наредбата за категоризиране на земеделските земи при промяна на тяхното предназначение.

Към настоящия момент няма информация за заявени инвестиционно предложение за съседните имоти. В съседство на инвестиционното предложение не се ограничава използването на земите за традиционните цели или съгласно тяхната категория, статут или собственост.

2. Мочурища, крайречни области, речни устия.

Няма да се засягат мочурища, крайречни области и речни устия.

3. Крайбрежни зони и морска околна среда.

До обекта предмет на инвестиционното предложение няма крайбрежни зони и морска околна среда.

4. Планински и горски райони.

До обекта предмет на инвестиционното предложение няма планински и горски райони.

5. Защитени със закон територии.

Обекта предмет на инвестиционното предложение не се намира в защитени територии и в близост до тях.

6. Засегнати елементи от Националната екологична мрежа.

В близост до територията, обхваната от инвестиционното предложение няма местности с чувствителни и уязвими зони и санитарно – охранителни зони.

Находище „Крушата-1“ попада в границите на защитена зона по смисъла на Закона за биологичното разнообразие - BG0002076 “Места” за опазване на дивите птици, обявена със Заповед № РД-532/26.05.2010 г. на министъра на околната среда и водите (обн. ДВ, бр. 51/2010 г.). При направената проверка за допустимост в изпълнение на чл. 40, ал. 2, във връзка с чл. 12, ал. 2 от Наредбата за ОС се констатира, че реализирането на инвестиционното предложение е допустимо спрямо режима на защитена зона BG0002076 “Места”, определен със заповедта за обявяването ѝ.

7. Ландшафт и обекти с историческа, културна или археологическа стойност;

На територията на инвестиционното предложение или в близост до нея няма местности и обекти с историческо или културно значение, които могат да бъдат засегнати от предложението. В близост няма ландшафти или живописни местности, които могат да бъдат засегнати от дейността на ИП.

8. Територии и/или зони и обекти със специфичен санитарен статут или подлежащи на здравна защита.

Инвестиционното предложение не е свързано с производствена дейност, оказваща отрицателно въздействие върху хората и тяхното здраве.

Реализацията на инвестиционното предложение няма да създаде рискови фактори по отношение населението на най-близките населени места – с. Мусомища и с. Ново Лески. Не се засягат територии, зони и/или обекти със специфичен хигиенно-охранителен статут или подлежащи на здравна защита.

IV. ТИП И ХАРАКТЕРИСТИКИ НА ПОТЕНЦИАЛНОТО ВЪЗДЕЙСТВИЕ ВЪРХУ ОКОЛНАТА СРЕДА, КАТО СЕ ВЗЕМАТ ПРЕДВИД ВЕРОЯТНИТЕ ЗНАЧИТЕЛНИ ПОСЛЕДИЦИ ЗА ОКОЛНАТА СРЕДА ВСЛЕДСТВИЕ НА РЕАЛИЗАЦИЯТА НА ИНВЕСТИЦИОННОТО ПРЕДЛОЖЕНИЕ:

1. Въздействие върху населението и човешкото здраве, материалните активи, културното наследство, въздуха, водата, почвата, земните недра, ландшафта, климата, биологичното разнообразие и неговите елементи и защитените територии.

Инвестиционното предложение ще бъде реализирано на територията на община Гоце Делчев, в землището на с. Мусомища. Начина на добив и експлоатация на находището - открит добив, без използване на взрив, без промиване и без пресяване на територията на кариерата - не предполага последици и риск от големи аварии и бедствия. Основната цел за да се ограничи въздействието върху околната среда е да се осигури безопасното и безвредното съхранение на земните и почвени маси, резултат на откривните и добивни работи на кариерата, с цел последващото им използване при рекултивация на нарушените терени.

Рискове за околната среда и безопасността и здравето на хората при съхраняването на земните маси на определените за целта площадки, както и след закриването им не съществуват. Дружеството-концесионер ще осъществява отговорна политика по отношение управлението на отпадъците.

При функционирането на обекта няма да има въздействие върху хората и тяхното здраве, върху земеползването и материалните активи.

Както всички дейности, свързани с добива на подземни богатства, така и предвидените добивни работи на находище „Крушата-1”, ще доведат до известни промени в компонентите на околната среда.

Негативните ефекти върху екологичното равновесие в резултат от провеждането на минно-добивните работи са управляем процес, при който отрицателното въздействие и нарушенията в околната среда могат да се ограничат и сведат до минимум. Освен това, естеството на неизбежните нарушения позволява след приключване на добивната дейност да се извърши цялостно възстановяване на нарушените терени.

По време на експлоатацията на находището ще бъде използвана основно товарна и транспортна техника. Тъй като добивните работи са предвидени да се извършат само в светлата част на денонощието и в много ограничен период от време, може да се твърди, че те няма да оказват шумово натоварване и неблагоприятен здравен ефект върху най-близко живеещото население, тъй като най-близко разположеното населено място е на разстояние повече от 3,5 км.

Информация за преценяване на необходимостта от ОВОС за инвестиционно предложение

„Добив на подземни богатства-строителни материали (пясъци и чакъли) от находище „Крушата-1“, землище на с. Мусомица, община Гоце Делчев, област Благоевград“

Находище „Крушата-1“ е разположено в район с благоприятни топографски и географски условия, спрямо околните селищни системи.

Отстоянията до тях отговарят на изискванията на Наредба №7/25.05.1992 г. на МЗ относно санитарно-защитните зони за населените места. Съгласно Приложение 1 към Наредба №7/1992 (отменена) за хигиенните изисквания за здравна защита на селищната среда, хигиенно-защитна зона (ХЗЗ) за „Добив и преработване на руда, въглища, нерудни изкопаеми и нефт“, „Открит добив на нерудни изкопаеми без взривни работи“ е определена на 300 м.

Влиянието на обекта върху санитарно-хигиенните условия на околните населени места ще се характеризира със следното:

- > замърсяването на въздуха с прахови фракции ще е по-ниско от ПДК;
- > замърсяване с вредни газове ще липсва;
- > шумовото натоварване на хората ще е по-малко или около ПДН;
- > населените места ще са извън зоната на влияние на минно-добивните работи.

Санитарно – хигиенните условия на труд при експлоатацията на полезното изкопаемо на находище „Крушата-1“ ще се обуславят от приетия начин на добив на пясъци и чакъли и използваната механизация за това.

Работещите в минно-добивната дейност трябва да са осигурени със защитни средства, които при използването им да понижават нивото на звуковото налягане под допустимите граници.

Здравен риск за работещите може да се очаква при комбинирано въздействие на ниските или високите температури и висока влажност на въздуха с шума и вибрациите при продължителна работа с механизацията за открит добив.

Комплексно въздействие с едновременно попадане на нефтени продукти в организма по дихателен път и чрез замърсената кожа може да се очаква при несъблюдаване на изискванията за здравословни условия на труд при водачите на машини.

При експлоатацията на обекта ще се спазват изискванията на Закона за здравословни и безопасни условия на труд (ДВ бр. 124/1997 г., посл.изм. и доп. ДВ. бр.27 от 25 Март 2014г.), Наредба № РД-07-3/18.07.2014 г. за минималните изисквания за микроклимата на работните места(ДВ бр. 63 от 01.08.2014 г., в сила от 2.11.2014 г.), Наредба № 6 за за минималните изисквания за осигуряване на здравето и безопасността на работещите при рискове, свързани с експозиция на шум (ДВ, бр.70/26.08.2005 г.) и Правилника за безопасността на труда при разработване на находища по открит начин, София, 1996 г.

По Наредба №РД-07-2/16.12.2009 г. за условията и реда за провеждането на периодично обучение и инструктаж на работниците и служителите по правилата за осигуряване на здравословни и безопасни условия на труд ще се провежда: начален, на работното място, периодичен, ежедневен и извънреден инструктаж. За всеки инструктиран работник и служител ще има осигурена документация с личните подписи на инструктираните лица.

На територията на находището няма да се използват или складираат опасни и вредни вещества, предизвикващи последствия върху човешкия организъм.

В района на находище „Крушата-1“ няма регистрирани културни, архитектурни, исторически и археологически обекти и паметници. При разработването на находището ако се открият движими или недвижими паметници, Инвеститорът се задължава да уведоми Регионалния исторически музей-Гоце Делчев.

- Шум и вибрации

Добивните работи ще се осъществяват без използване на взривни работи. Дискомфорт в околната среда и населението на най-близко разположените населени места ще се създава от завишените шумови характеристики от добивната работа в кариерата. Движението на транспортната техника е също предпоставка за дискомфорт в околната среда и населението.

Относно нивата на шум за най-близко стоящите обекти и зони подлежащи на здравна защита, каквито са жилищните сгради, лечебните заведения, училищата, детските градини и ясли, висшите учебни заведения, спортните обекти, обектите за временно настаняване (хотели, мотели, общежития, почивни домове, ваканционни селища, къмпинги, хижи и др.), места за отдих и развлечения (плувни басейни, плажове и места за къпане, паркове и градини за отдих, вилни зони, атракционни паркове, аквапаркове и др.), както и обектите за производство на храни, не се очаква шумово натоварване.

По аналогия с други подобни обекти, очакваните шумови нива при работа на основната механизация са: багер - 80 - 90 dB(A); автосамосвали - 70 - 75 dB (A). Очакваните параметри на работната среда са в рамките на нормативите за зоната на съответната категория труд. Очакваният шум на границата на кариерата ще е около 70 dB(A).

С отдалечаване от района на кариерата шумовото натоварване ще намалява право пропорционално на разстоянието, като в най-близките населени места то ще бъде значително под нивото на ПДН.

Като се има предвид че общата интензивност на транспорта на добитата суровина до строителните обекти и другите потребители ще бъде от порядъка на 2-3 курса/час, които ще се осъществяват по различни направления и маршрути и че пътя, по който тя ще се извозва са със средна интензивност на движение до 5 МПС на час, допълнителното натоварване на движението от дейността на кариерата няма да доведе до чувствително увеличаване на шумовото натоварване.

Базисното еквивалентно ниво на шума на 25 м. от оста на крайната лента за движение, при очакваната интензивност на движение и структура на транспортния поток, се очаква да бъде не повече от 55 - 60 dB(A).

Като се има предвид, че маршрута не преминава през населени места и движението ще се извършва само през светлата част от денонощието, се предвижда, че шумовото натоварване за населението няма да превишава допустимите нива, съгласно Наредба №6/2006 г. за показателите за шум в околната среда, отчитащи степента на дискомфорт през различните части на денонощието, граничните стойности на показателите за шум в околната среда, методиките за оценка на стойностите на показателите за шум и на вредните ефекти на шума върху здравето на населението, а именно:

Информация за преценяване на необходимостта от ОВОС за инвестиционно предложение

„Добив на подземни богатства-строителни материали (нясъщи и чакъли) от находище „Крушата-1”, землище на с. Мусомища, община Гоце Делчев, област Благоевград”

Таблица №3

Територии и устройствени зони и зони в урбанизираните територии и извън тях	Еквивалентно ниво на шума, dB(A)		
	Ден	Вечер	Нощ
Жилищни зони и територии	55	50	45
Централни градски части	60	55	50
Територии подложени на въздействието на интензивен автомобилен трафик	60	55	50
Територии подложени на въздействието на релсов железопътен и трамваен транспорт	65	60	55
Производствено-складови територии и зони	70	70	70
Зони за обществен и индивидуален отдих	45	40	35
Зони за лечебни заведения и санаториуми	45	35	35
Зони за научноизследователска и учебна дейност	45	40	35
Тихи зони извън агломерациите	40	35	35

Очакваните нива на вибрации касаят работната среда и са в границите на СН.

Няма обективни обстоятелства и данни за съществуването на вредни лъчения, оказващи влияние върху работната и околната среда.

Промяната на акустичната среда ще има отрицателно въздействие и на евентуални местообитания на представители от фауната, изразяващо се във временно безпокойство и най-вече в периода на гнездене за птиците.

- Върху земеползването

Исканата концесионната площ за добив от 326 658 кв.м. се разполага върху земеделски земи от общински и частен фонд. Земите се намират в землището на село Мусомища, община Гоце Делчев.

За ползването на терените, необходими за провеждане на минно-добивна дейност и за депониране на минните отпадъци през първите 10 години от концесионния срок, фирмата предвижда да проведе процедура за учредяване на вещно право на ползване и промяна предназначението на земите общинска и частна собственост „за изграждане на кариера за добив на подземни богатства”.

Добива на подземното богатство ще се извършва само в контура на площта с утвърдени запаси и ресурси, на площ от около **147.947 дка** за изземване на запасите и ресурсите, с изключение на площите в които е извършван нерегламентиран добив.

- Върху атмосферния въздух

Въздухът в района е сравнително чист. Не се очаква значително замърсяване на атмосферния въздух при експлоатацията на кариерата. Като основни замърсители на въздуха в бъдещата кариера се явяват вътрешно кариерните пътища и пътищата, свързващи кариерата с републиканската пътна мрежа - от движещите се по тях автомобили и друга техника, при което се отделя незначителни количества прах само в сухо и топло време.

Неорганизираните газови емисии, на площадката, оказващи въздействие върху качеството на атмосферния въздух ще се формират от няколко фактора:

Информация за преценяване на необходимостта от ОВОС за инвестиционно предложение

„Добив на подземни богатства-строителни материали (нясъци и чакъли) от находище „Крушата-1”, землище на с. Мусомища, община Гоце Делчев, област Благоевград”

- от изгорелите газове на ДВГ на площадката и транспортиращи подземното богатство
- от запрашаването при транспортирането и товаро-разтоварните работи:

Източниците на замърсяване на въздуха от откривната, добивната и транспортна дейност, която ще се осъществява на обекта, са основно неорганизиран прахови емисии в атмосферния въздух.

В рамките на площадките на обекта основни източници на емисии ще бъдат дейностите провеждани с багера. Газовите емисии ще бъдат застъпени в незначителна степен - атмосферния въздух в района на находището ще се натоварва с вредни вещества от изгарянето на дизелово гориво. Това количество ще е пренебрежимо малко и няма да създава риск за качеството на въздуха, което като фон ще бъде добро, близко до природните стойности за района.

Взривни работи не се предвиждат, което предопределя отсъствието на залпово отделяне на по-значими количества прахови и газови емисии и разпространението на такива на големи разстояния.

Изводът, който може да се направи е, че прахът ще бъде основния замърсител на атмосферния въздух при минното строителство, експлоатацията, закриването и рекултивацията на кариерния обект. Замърсяването при подобни обекти е локално, на малки разстояния - в зависимост от източника и той не може да окаже значително влияние върху замърсяването на района извън този периметър.

Праховите емисии от минно-добивните дейности ще се разпространяват на малки разстояния понеже са студени (с температура на околния въздух), с голяма гравитационна скорост на отлагане и с малка височина на изпускане.

В случая предлаганата технология включва мерки за оросяване на пътищата и работните площадки при необходимост, което ще снижи в значителна степен праховото замърсяване.

Начинът на експлоатация на полезното изкопаемо на практика няма да променя фоните съдържания на атмосферния въздух в района.

При експлоатацията на полезното изкопаемо на находище „Крушата-1” не се очакват изменения в качеството на атмосферния въздух в района. Замърсител ще се явява единствено запрашаването на въздуха при транспорта на добиваната суровина и на откривката до площадките за депониране и до строителните обекти и то само в сухите периоди на годината.

За радиуса на обхвата на замърсяването на въздуха по аналогия с други кариери може да се прецени, че въздействието на обекта върху атмосферния въздух ще е незначително и само в района на разработваната кариера. След преустановяването на работата, възможността за възстановяване на качеството на атмосферния въздух по време ще е значителна.

За снижаване на концентрациите на вредни газове и прах в района на находището и извън площта необходима за осъществяване на дейността по концесията, е необходимо да се спазват и прилагат следните решения и технически мероприятия:

Информация за преценяване на необходимостта от ОВОС за инвестиционно предложение

„Добив на подземни богатства-строителни материали (нясъщи и чакъли) от находище „Крушата-1“, землище на с. Мусомица, община Гоце Делчев, област Благоевград“

1. Засипване с баластров материал на временните кариерни пътища от добивните участъци до асфалтовите пътища и до депата за откривка с цел понижаване на запрашеността от движението на автомобилите.

2. За ограничаване на вторичното запрашване с нетоксичен прах в района на кариерата през засушливия период редовно да се оросяват както вътрешно-кариерните пътища, така и пътя свързващ кариерата с второкласния път Гоце Делчев-ГКПП „Илинден“, по който ще се извозва добитата суровина до ТМСИ;

3. За намаляване токсичността на газовете от дизеловите машини, да се осигурява подходящо гориво, пълното му изгаряне и изключване на работа с преобогатена смес.

4. При избор на технологично оборудване да се дава предпочитание на такова с най-малка интензивност на отделяне на вредни вещества.

- Върху водите

Повърхностни води - нормално в района няма повърхностно течащи води /реки, потоци и др./ Не се предвижда преработвателна дейност на бъдещата кариера с използване на вода. Горното предполага липсата на замърсяване на района поради такава причина.

Подземни води - изхождайки от геологолитоложкия състав и хидрогеоложките условия се счита, че дейността на кариера „Крушата-1“ не може да въздейства негативно на качествените и количествени показатели на подземните води в района.

С цел спазване забраните и ограниченията в Закона за водите и поднормативните актове, начина на разработване на кариерата по отношение на етап „Добивни работи“ ще бъде :

❖ Иззетият от багера материал ще се насипва на куп за отцеждане, след което ще се подава с фадрома (челен товарач) и самосвали към инсталацията за преработка. Добивните работи ще се извършват с хидравличен багер, а транспортирането - с автосамосвали до приемните бункери на ТМСИ. Височината на работното стъпало се предвижда да бъде от порядъка на 2,5 м ÷ 3,0 м. Ъгълът на естествения откос на полезното изкопаемо в сухо състояние е 35°.

❖ Разработването на находището, ще бъде на един етап, включващ само - Първи хоризонт, посредством цялостно изземване на откривката и изземване на полезното изкопаемо, започвайки от кота “терен”, сух слой. От втори хоризонт, намиращ се непосредствено под водното ниво, няма да се изземва полезното изкопаемо. Етапа на добив ще се осъществява до нивото на съществуващия откос на околния терен и до нивото на водата (на мокрия слой). Подземното богатство се предвижда да се усвои на един слой - горен (сух), с променлива дебелина, средно около 2.0 м, без да се добива долния (мокър) слой. Изземването на горното “сухо” стъпало, се планира от кота “околен терен” и от площадка с вече отнета откривка. Долният слой, не се предвижда да се разработва.

С цел опазване на подземните води от замърсяване и влошаване:

- ще се следи по време на добива и транспорта на полезното изкопаемо, да се предотвратят всякакви възможности за пряко отвеждане на замърсители в подземни води;

Информация за преценяване на необходимостта от ОВОС за инвестиционно предложение

„Добив на подземни богатства-строителни материали (пясъци и чакъли) от находище „Крушата-1“, землище на с. Мусомица, община Гоце Делчев, област Благоевград“

- на територията на кариерата **няма** да се обезвреждат, вкл. депонират приоритетни вещества, които могат да доведат до непряко отвеждане на приоритетни вещества в подземните води;

- на територията на кариерата **няма** да има други дейности върху повърхността и в подземния воден обект, които могат да доведат до непряко отвеждане на приоритетни вещества в подземните води, включително разкриването на нивото на подземните води на повърхността;

- **няма** да се изграждат конструкции, инженерно-строителни съоръжения и др., при които се осъществява или е възможен контакт с подземните води и от които могат да бъдат замърсени подземните води;

- **няма** да има смесване на подземни води с различно качество, тъй като ще липсват съоръжения за подземни води;

- ще се приложат специфични мерки за предотвратяване и контрол на замърсяването на подземните води в района, вкл. въвеждането на критерии за: оценка на химичното им състояние; идентифициране и насочване в обратна посока на всяка значима и устойчива тенденция за повишаване на концентрацията на замърсители; определяне на концентрацията на замърсителите, при която се предприемат действия за насочване в обратна посока на тенденциите;

Тъй като няма да има пряко замърсяване с гориво-смазочни материали на подземни води предназначени за питейно-битово водоснабдяване, заключението е, че не се очаква да има емитирани опасни и/или приоритетни вещества по време на реализацията на инвестиционното предложение.

В заключение - функционирането на кариерата не оказва влияние и не би променило характеристиката на водите. Дейността на кариерата не влияе върху формирането на потоците от дъждовни и повърхностно течащите води.

За събиране на фекалните води, които ще се формират от персонала на обекта се предвижда една химическа тоалетна на кариерата, която ще се обслужва от специализирана фирма. Отпадъчни битови води на обекта няма да се формират.

Замърсяване на повърхностните и подземните води вследствие водни емисии при нормални експлоатационни условия не се очаква. Потенциални източници на замърсяване на водите в района на находището ще са предимно замърсени повърхностни води от кариерата от аварийни неконтролирани разливи на масла от технически средства.

Отводняването на кариерната изработка от акумулиращите се в нея повърхностни води ще се реши с Цялостния работен проект. Количествата им ще са минимални, като ще се формират само от валежни води, които имат сезонен характер. Предвижда се водите да се оттичат гравитачно на север, към река Места.

Проникване на вредни и опасни вещества във водите може да стане само чрез инфилтрация, при неспазване на техниката за безопасност при използването на механизацията, необходима за добива. Склад за ГСМ и авторемонтна работилница на обекта няма да има.

В заключение може да се каже, че въздействието на дейността по експлоатацията на полезното изкопаемо върху качествата на водите ще е незначително. В териториален аспект въздействието върху повърхностните и подземните води от цялостната производствена дейност на обекта ще има локален (обектов) характер. По степен на въздействие може да отбележим, че водите няма да се влияят от добивните работи на обекта.

Въз основа на направения анализ можем да обобщим, че обектът няма да влияе на водите в този район. Тази тенденция ще има траен характер при положение, че няма да настъпят промени в технологично отношение при бъдещата експлоатация на обекта.

- Върху почвите

Материалите на откритката(почвено-земната маса) при добивните работи, ще се отстраняват отделно. Тази маса е набогатена с хумус и е подходяща за създаване на растително-продуктивен слой.

Почвите са неотменим компонент на природната среда. Те представляват изчерпаем природен ресурс, относително възстановим. Въздействието върху почвената покривка започва още с геолого-проучвателните работи, продължава с минното строителство и въвеждането на обекта в експлоатация.

Изземването на почвената откритка ще се извършва последователно и изпреварващо добивните работи. Депото за тази маса ще бъде разположено в североизточния край на концесионната площ, извън контура на кариерната изработка. Насипването на отнетите маси ще става на слоеве с височина до 2 м.

Нарушени терени в района находището ще са площадката на кариерата за добив и теренът на насипищата за депониране на почвено-земните маси.

Замърсяване извън площадките на насипищата и в граничещите непосредствено до кариерата земи не се очаква. Визуално е възможно макар и рядко замърсяване на терените около тях с отделения прах при провеждане на дейността.

Засегнатите площи ще са условно замърсени, тъй като фактически те съпровождат технологичния процес. Химичният и минерален състав на прахта, не могат да променят съществено минералния състав и химичните свойства на земите в близост до обекта. Замърсяване на почвената покривка извън отчуждените площи не се очаква.

При експлоатацията не се очаква развитие на деградационни процеси на почвите. Водната и ветровата ерозия няма да повлияват почвата в прилежащите терени до кариерата при експлоатацията на полезното изкопаемо. Тя и сега се установява по прилежащите терени на находището.

Дейността по инвестиционното предложение ще предизвиква активизиране на ерозионни процеси, основно по бордовете на кариерата, само при неспазване на технологията на добив. В резултат на разработването на полезното изкопаемо на находището, при изкуственото създаване на нови теренни форми е възможно допълнително активизиране на ерозионните процеси, особено в участъците на борда и по откосите на кариерата и откосите на насипищата.

В Проекта за техническа и биологическа рекултивация, ще са предвидени мероприятия за поэтапно възстановяване на нарушените терени след приключване на добивната дейност.

Информация за преценяване на необходимостта от ОВОС за инвестиционно предложение

„Добив на подземни богатства-строителни материали (пясъци и чакъли) от находище „Крушата-1“, землище на с. Мусомица, община Гоце Делчев, област Благоевград“

В него ще са предвидени мероприятия за оползотворяването на отнетите при експлоатацията почвено-земни материали с цел създаване на нови почвени условия върху по-голяма част от нарушения терен.

Техническата рекултивацията на кариерата и насипищата ще включва преоткосиране, подравняване и създаване на почвени условия.

Биологичната рекултивация ще се извърши с горско-стопански мероприятия за укрепване чрез залесяване на бермите и затревяване на дъното на кариерата.

Разработването на полезното изкопаемо на находище „Крушата-1“ ще уврежда почвената покривка в рамките на отредената концесионна площ и на депото за откривката, което ще е с малък териториален обхват, дълготрайно, без кумулативни и комбинирани въздействия и с възможност за възстановяване.

В края на експлоатацията отработените площи ще представляват нарушени земи с иззети маси и постоянно увреждане, т.е. унищожени земи. С провеждането на рекултивационни мероприятия се предвижда възстановяване на нарушените терени за горскостопанско ползване чрез създаване на подходящи условия за развитие на тревна, храстова и дървесна растителност.

- Върху земните недра

Минно-техническите условия за експлоатация на находището се определят от физико-географските условия; залягането, морфологията, структурно-текстурните и физикомеханични свойства на полезното изкопаемо, както и от хидрогеоложките условия. Тези обстоятелства могат да се използват при изграждане инфраструктура на находището.

Естественият терен на находището се отличава със равнинен терен и е благоприятен за развитие на минно строителство. Условията за експлоатация са благоприятни за открита, целогодишна експлоатация.

След приключване на минно-добивната дейност на отработената площ ще се извърши рекултивация на бермите и на дъното на кариерната изработка.

Геоecологичният риск при експлоатацията на полезното изкопаемо от находището ще е свързан със запазване устойчивостта на бортовете на бъдещата кариерна изработка за добив на пясъци и чакъли и недопускане на ерозия. Това ще изисква задължителни инженерно-геоложки наблюдения и технически решения.

При разкриването и експлоатацията на полезното изкопаемо ще се отнема откривка от почвено-земни материали, която за срока на концесия от 35 год. ще възлиза на около 2,76 хил.м³. Тези материали ще се отнемат и депонират разделно. Начините по отнемане, депониране, съхраняване и оползотворяване на тези материали ще са разработени в Цялостния работен проект за експлоатация и Проекта за рекултивация.

- Върху ландшафта

Влиянието и въздействието на човека е слабо, като измененията в ландшафтните компоненти са резултат основно на селскостопански дейности.

Информация за преценяване на необходимостта от ОВОС за инвестиционно предложение

„Добив на подземни богатства-строителни материали (нясъци и чакъли) от находище „Крушата-1“, землище на с. Мусомица, община Гоце Делчев, област Благоевград“

По отношение на характера на антропогенното въздействие, ландшафтът на територията на находището се определя като ландшафт с условно екологично равновесие /антропогенни изменения без увреждане на природната среда/.

Теренът, върху който е разположена кариерата е равнинен, обрасъл с тревна растителност и храсти. Експлоатацията на кариерата, се предвижда да става с постепенно напредване на добивното поле, отстраняване на откритката и съответно изземване на подземното богатство със съпътстващо нарушение на терена. След изчерпване на находището се предвиждат рекултивационни мероприятия, които да минимизират нанесените изменения в ландшафта. Минните работи, се планира да се водят без излишно и разточително замърсяване на прилежащите терени. Нарушенията на цитираните по-горе ландшафти, в резултат на експлоатацията на находище „Крушата-1“, ще са ограничени по площ и по степен и при спазване на Проекта за рекултивация, те могат да бъдат в значителна степен възстановени.

- Върху природните обекти

На територията на находище „Крушата-1“ не съществуват природни обекти, предмет на опазване по Закона за защитените територии.

- Върху биологичното разнообразие и неговите елементи и защитените територии

Прокарването на временни кариерни пътища уврежда растителността, която след приключването на експлоатацията на находището следва да се възстанови, посредством целенасочени биологични мероприятия или по естествен път. С изземване на подземното богатство се очаква да бъдат “прогонени” представителите на фауната, обитаваща района, като след приключване на експлоатацията на кариерата, се очаква заселването на нови животински видове.

◇ Растителен свят

Според геоботаническото райониране на страната районът на инвестиционното предложение се отнася към Македоно-Тракийската провинция на Европейската широколистна горска област, Местенски окръг – Гоцеделчевски район. Окръгът обхваща долината на р. Места и се характеризира с разнообразна растителност.

Естествената растителност на окръга е представена от ксеротермни гори от благуи и космат дъб, а в по-северните части от ксеромезофитни с доминанти горун, воден габър, мизийски бук и черен бор. В южните части на областта, по долината на р. Места виреят чинарови гори. По-широко са разпространени и други средиземноморски видове като смокинята, а някои от тях образуват формации - на пърнара, червената хвойна, кукуча, драката. В окръга се срещат македоно-тракийски и балкански ендемити. Около Гоце Делчев и Огняново реликтният вид чинар образува горски ценози най-вече край реките с добра аерация на почвата.

Тук са разпространени и съобщества от дребния храст румелийска жълтуга. На места са се образували и вторични съобщества от червената и обикновена хвойна, основно по сухите склонове на долината.

За района на инвестиционното предложение коренната растителност е представена от гори от космат и вергилиев дъб със средиземноморски елементи, смесени гори от космат дъб,

вергилиев дъб и келяв габър със средиземноморски елементи, на места възникнали вторично. Значителна част от оградните склонове са заети с насаждения от чер бор а в заливната тераса на на р. Места от хибридни топови насаждения на възраст от 2-3 до 18-20 години.

В резултат на въздействието на антропогенните фактори коренната растителност е претърпяла изменение и постепенно е преминала в производна. Съвременната производна растителност в този район е съставена от храсталаци с преобладаване на червена хвойна в съчетание с ксеротермни тревни формации, възникнали на мястото на ксеротермни горски формации. Макар и по-рядко се среща обикновена смарадлика, обикновен чашкодрян, разклонена (петичинкова) ракитовица, обикновена шипка, трънка, обикновен глог и др. и селскостопански площи на мястото на гори от полски бряст, полски ясен и др.

В заливната тераса на реката дървесната растителност е представена изцяло от хибридни топови насаждения - изкуствени горски монокултури. Извън топовите насаждения по десният бряг на реката се отчита присъствието на малки групи от възрастни естествени екземпляри на бяла топола. Храсталачните съобщества са представени от полска къпина, обикновена шипка, повет. Прилежащите около реката площи са екстензивно обработваеми земеделски земи.

Пясъчно-чакълестите отложения от незаливната тераса на река Места, където попада имота са изцяло обезлесени. Наличието на трайна почвена покривка северно и южно, определя развитието на мезофитна тревна растителност. В резултат на въздействието на антропогенните фактори коренната растителност е претърпяла изменение и постепенно е преминала в производна.

Въздействието от реализацията на предлаганата дейност по инвестиционното предложение ще се изразяват основно в **пряко** унищожаване на незначителните петна от налична производна тревна растителност върху терена в обхвата на кариерата.

Преки ще са въздействията и върху тревната растителна покривка (унищожаване и утъпкване) в резултат от неконтролирано движение на транспортна техника извън съществуващия път. Тези въздействия ще са **локални** и сравнително **краткотрайни** и няма да се отразят съществено върху общото състояние на биотата.

След преустановяване на дейността в сравнително кратък период от време, се очаква възстановяване на растителната покривка в резултат от регенеративната ѝ способност. Не се предвижда сеч на дървесна растителност, тъй като имота не е залесен.

♦ **Животински свят**

Според зоогеографското райониране на България разглежданата територия се отнася към Средиземноморската фаунистична подобласт, Струмско-Местенски район.

В тази територия влиянието на средиземноморския климат е по-осезаемо и по тази причина тук навлизат значителен брой средиземноморски видове. Животинския свят в района е слабо проучен и е представен от средноевропейски и преходносредиземноморски видове.

Птиците в района са характерни представители, обитаващи пояса на дъба, крайнините на горите, крайречните насаждения и населените места. Представени са от: Обикновена кукувица; Обикновен скорец; Жалобен синигер; Авлига; Сврака; Речен дъждо-свирец;

Информация за преценяване на необходимостта от ОВОС за инвестиционно предложение

„Добив на подземни богатства-строителни материали (пясъци и чакъли) от находище „Крушата-1“, землище на с. Мусомица, община Гоце Делчев, област Благоевград“

Качулата чучулига; Сива овесарка; Селска лястовица; Гугутка; Бял щъркел; Белошипата степна ветрушка; Чер бързолет; Обикновена чинка; Полско врабче.

Всички гореспоменати представители на клас Птици са защитени със ЗБР – Приложение №3, с изключение на обикновения скорец, свраката и гугутката. Същите са включени в Приложение №4 на ЗБР, т.е. те са в режим на опазване и регулярно ползване.

Белошипата степна ветрушка попада в Приложение №2 на ЗБР, т.е. при необходимост се обявяват защитени зони във връзка с опазване на местообитанията им.

От бозайниците в района на пояса на дъбовите и габъровите гори са установени: сърна, дива свиня, лизица, дива котка, различни водове мишки, сънливци, насекомоядни.

В по-ниските части се срещат сив заек, язовец, обикновена горска мишка, къртица и др. В обработваемите площи най-често се срещат: обикновена сива полевка и полска мишка.

В района на имота няма защитени растителни видове и не се обитава от редки и застрашени от изчезване видове животни.

В процеса на провеждане на дейностите по инвестиционното предложение е възможно **пряко** нарушаване на някои местообитания на влечуги и дребни бозайници без фатален край за самите видове, предвид тяхната пластичност.

Въздействието ще бъде **краткотрайно** поради адаптивната възможност за приспособяване и обособяване на нови местообитания в съседни терени от животинските видове.

- Върху защитените територии

Кариерата не засяга и не е в близост до съществуващи защитени територии съгласно Закона за защитените територии. Попада в границите на защитена зона „Места“ с код BG 0002076 за опазване на дивите птици по Директива 79/409 на ЕС .

2. Въздействие върху елементи от Националната екологична мрежа, включително на разположените в близост до инвестиционното предложение.

Съгласно писмо на РИОСВ-Благоевград с изх. №3786(12)/31.03.2022 г. - инвестиционното предложение не попада в границите на защитени територии по смисъла на Закона за защитените територии. Същото попада в границите на защитена зона по смисъла на Закона за биологичното разнообразие - BG0002076 “Места” за опазване на дивите птици, обявена със Заповед № РД-532/26.05.2010 г. на министъра на околната среда и водите (обн. ДВ, бр. 51/2010 г.). При направената проверка за допустимост в изпълнение на чл. 40, ал. 2, във връзка с чл. 12, ал. 2 от Наредбата за ОС се констатира, че реализирането на инвестиционното предложение е допустимо спрямо режима на защитена зона BG0002076 “Места”, определен със заповедта за обявяването ѝ.

Реализацията на инвестиционното предложение няма вероятност да доведе до нарушаване на целостта и структурата на защитените зони, както и да окаже въздействие върху природозащитните им цели.

Обектът на инвестиционното предложение няма пряко и отрицателно въздействие върху елементите на Националната екологична мрежа.

3. Очакваните последици, произтичащи от уязвимостта на инвестиционното предложение от риск от големи аварии и/или бедствия.

Уязвимостта на инвестиционното предложение от риск от големи аварии и/или бедствия, е преценена като минимална, поради обстоятелството, че на площадката и в границите на находището не се предвижда доставка, монтаж и работа на машини и инсталации, носещи висока степен на риск от големи аварии.

В случай на авария на добивните съоръжения (багер) или транспортните средства (автосамосвали), въздействието се оценява като локално в границите на площадката.

За минимизиране на риска от бедствия при разработване на проекта за добив, в част „План за безопасност и здраве“ ще бъдат включени мерки за обучение на персонала за действие при извънредни ситуации, както и за доставка на необходимите предпазни средства и начини за оповестяване

По време на експлоатацията на обекта, практически няма да има риск за хората и околната среда.

4. Вид и естество на въздействието (пряко, непряко, вторично, кумулативно, краткотрайно, средно- и дълготрайно, постоянно и временно, положително и отрицателно).

По време на строителството въздействието върху околната среда ще е следното:

- пряко като въздействие;
- значително като характер за обслужващите строителната техника;
- краткотрайно по време;
- временно като продължителност;
- локално като обхват за околната среда;

По време на експлоатацията въздействието върху околната среда ще е следното:

- пряко като въздействие;
- незначително като ефект;
- дълготрайно по време;
- постоянно като продължителност.

5. Степен и пространствен обхват на въздействието - географски район; засегнато население; населени места (наименование, вид - град, село, курортно селище, брой на населението, което е вероятно да бъде засегнато, и др.).

В административно-териториалното деление на Република България, находище “Крушата-1” се намира в община Гоце Делчев, област Благоевград. Попада в землището на с.Мусомища, на около 6,0 км източно от гр. Гоце Делчев и на около 4 км западно от с.Мусомища.

В географско положение, площта на находището попада в средното течение на долината на р.Места. Разположено е в непосредствена близост до дигата, изградена на десния бряг на реката, на 3км ЮИ, след моста на пътя за гр.Доспат.

Град Гоце Делчев се свързва с автомобилни пътища по долината на р.Места - с градовете Благоевград и София, през седловината Попови ливади в Пирин - с град Сандански, през Западните Родопи - с градовете Пловдив и Смолян. Транспортният достъп до находище “Крушата-1” е по полски път, отклонение от асфалтовия път Гоце Делчев – ГКПП „Илинден”.

В климатично отношение, проучената площ на находището, попада в преходно-средиземноморската климатична област. Климатът в района е преходно-средиземноморски. Средногодишната температура е 11,3°C (средноюлска - 21,6 °C; средноянуарска-0,2°C). Рядко се наблюдават температурни инверсии. Преобладават северозападните и западни ветрове. Средногодишната валежна сума е около 720 мм.

В орографско отношение, районът, в който попада находище “Крушата-1”, е част от Гоцеделчевската котловина, разположена между Пирин - от северозапад-запад, Бесленския рид - от юг и Дъбрашкия дял на Западните Родопи от изток-североизток. Релефът е равнинен с надморска височина около 500 м. Хипсометричните нива в границите на площта на находището са от 479м. до 487 м.

В хидрографско отношение районът принадлежи изцяло към басейна на р.Места. По-големи нейни леви притоци са реките Бистрица, Канина и Рибновска река, а десни - реките Мътница, Неврокопска и Туфча. Южно от площта на находище “Крушата-1” минава р.Топлица, десен приток на р.Места. Режимът на реките се влияе значително от сезонния характер на валежите и топенето на снеговете. Наблюдава се пролетно пълноводие и лятно-есенно маловодие.

Почвите в района са алувиални и алувиално-ливадни в ниската част на Гоцеделчевската котловина, а в периферията и оградните планински подножия -слабоизлужени и излужени канелени почви. Условието са благоприятни за отглеждане на тютюн и зеленчуци. От дървесната растителност в района преобладават широколистните - бук, дъб, акация. Храстовидните са представени от шипка и къпина. Фауната е представена от типичните за тези ширини земноводни, влечуги, птици и бозайници. Защитени природни територии (резервати) в близост до площта няма.

Обхвата на въздействието ще бъде локален, на площ до **147.947 дка** в границите на концесионната площ.

Въз основа на извършеният обобщен анализ на състоянието и компонентите на околната среда, на база залегналите технологични решения за реализацията на инвестиционното предложение и очакваните въздействия, се определя значимостта и обхвата на очакваните въздействия върху компонентите и факторите на околната среда.

Атмосферен въздух. Спецификата на технологията за добив на полезното изкопаемо ще е свързано с изкопаване, натоварване и превоз на големи количества от откритни и земно-скални маси. Тези дейности ще предизвикват емисии на прахови частици и отделяне на изгорели газове от двигатели с вътрешно горене (въглероден окис, азотни окиси, сажди).

Информация за преценяване на необходимостта от ОВОС за инвестиционно предложение

„Добив на подземни богатства-строителни материали (нясъци и чакъли) от находище „Крушата-1“, землище на с. Мусомица, община Гоце Делчев, област Благоевград“

Като се има предвид фоновото състояние на атмосферата в района, замърсяването на въздуха от дейността на кариерата може да се характеризира като незначително, с локален обхват на въздействието.

Води. Добиваната суровина по своя химичен състав не съдържа вредни и токсични елементи и примеси, които могат да бъдат източници на замърсяване на подземните и повърхностни води.

Отпадъчни води от дейността практически няма да се формират. Възможни източници на замърсяване могат да бъдат нерегламентирани и аварийни изхвърляния на горива и смазочни материали при работата на маханизацията и транспортните машини. Същите се оценяват като незначителни и с локален обхват на въздействието.

Земни и почви. Предвидените добивни работи ще доведат до цялостно-значително антропогенизиране на терена - с формиране на нарушени земи от горския фонд. Нарушенията на земите и почвите ще са значими, но локални, в рамките на експлоатираната кариерна площ. С изпълнението на предвидените рекултивационни работи ще се постигне значителна компенсация на нарушенията в сравнение със сегашното състояние на площта.

Растителен свят. Въздействията от реализацията на предлаганата дейност ще се изразяват в значително, поетапно и в продължителен период от време унищожаване на налична производна растителност в обхвата на кариерата. Тъй като нарушените площи ще са заети предимно от незалесени земи, тези въздействия ще са локални и дълготрайни, но няма да се отразят съществено върху общото състояние на биотата, предвид широкото им разпространение. Растителни съобщества извън концесионния участък няма да се засягат.

Предвижданите рекултивационни дейности ще целят изграждането на земнопочвен профил по терена на кариерата, като предпоставка за последващо възстановяване на нарушените терени.

Животински свят. Въздействията ще са свързани основно с фактора безпокойство. Реална възможност за нарушаване на местообитания ще има за малко на брой видове на орнитофауната без да се засягат такива на консервационно значими видове. Въздействията ще са незначителни и ограничени в локален териториален мащаб.

Физични фактори. Нивата на шум за околната среда ще бъдат значими, но без въздействие върху обекти подлежащи на здравна защита. Физичните фактори шум и вибрации ще имат значим характер само за работниците, обслужващи дейността.

Санитарно-хигиенни условия. Рисковите фактори ще имат основно отношение единствено към здравния статус на работниците. При спазване на техниката за безопасност и охрана на труда, същите могат да бъдат незначителни и ограничени с намален риск за здравето на хората.

6. Вероятност, интензивност, комплексност на въздействието.

Вероятността от появата на отрицателни въздействия от дейността на ИП е ниска. Евентуално въздействие би било с ниска интензивност и няма комплексен характер

7. Очакваното настъпване, продължителността, честотата и обратимостта на въздействието.

Появата на въздействия от дейността на ИП е непредвидима и затова не може да се определи момент за очакване на въздействието. Слабо предвидими също така са и продължителността, честотата и обратимостта на евентуално въздействие.

- настъпване: начало на работния ден;
- продължителност: само в рамките на работния ден;
- честота: ниска;
- обратимост: обратимо.

8. Комбинирането с въздействия на други съществуващи и/или одобрени инвестиционни предложения.

Не се предвижда и очаква комбиниране с въздействието на други съществуващи и/или одобрени инвестиционни предложения, тъй като в близост и в района на обекта няма такива.

Може да се очаква комбинирано въздействие на ИП в пространствен и времеви аспект, при едновременно осъществяване на други съществуващи и/или одобрени ИП в границите на язовира.

Предвид естеството на разглежданото ИП се очаква комбинираното въздействие да е локално, временно, краткотрайно и обратимо.

9. Възможността за ефективно намаляване на въздействията.

Възможност за ефективно намаляване на евентуалните въздействия има в предвидени в системата за експлоатацията и контрола на обекта и дейността, доколкото е предвидено осъществяване на постоянен мониторинг и контрол върху тях, включително и собствен мониторинг. Резултатите от този мониторинг могат да дадат индикации за предприемане на действия и мерки за намаляване на появили се евентуални въздействия:

- стриктно спазване на технологията на добив съгласно одобрения технологичен проект;
- спазване на продължителността на работния ден;
- прилагане на програма за управление на отпадъците;
- провеждане на периодично наблюдение за установяване на неблагоприятни явления в границите на площадката на ИП.

10. Трансграничен характер на въздействието.

Местоположението и характерът на инвестиционното предложение не предполагат поява или вероятност за възникване на въздействия с трансграничен характер.

При провеждане на проектираната дейност по инвестиционното предложение, въздействията върху компонентите на околната среда няма да имат трансграничен характер.

11. Мерки, които е необходимо да се включат в инвестиционното предложение, свързани с избягване, предотвратяване, намаляване или компенсиране на предполагаемите значителни отрицателни въздействия върху околната среда и човешкото здраве.

С цел намаляване на отрицателното въздействие на дейността върху околната среда в района на инвестиционното предложение са свързани с правилното провеждане на добивните процеси, опазване на компонентите на околната среда и на здравето на работниците.

С оглед ограничаване до минимум на вредните въздействия на дейността по инвестиционното предложение се предвиждат следните мерки:

1. Добива на подземното богатство - пясъци и чакъли на находище „Крушата-1” да се извършва само в контура на утвърдените запаси и ресурси, по съгласувани от МЕ „Цялостен работен проект за експлоатация”, „Проект за рекултивация”, „План за управление на минните отпадъци” и изготвяните ежегодно „Годишни работни проекти за добив и преработка”;
2. Отлагане на терена с бетонирани колове на границите на концесионната площ и на отчуждените терени за добивна дейност;
3. Стриктно спазване на утвърдения с Цялостния работен проект ред за усвояване на запасите и ресурсите на подземни богатства – пясъци и чакъли на находище „Крушата-1”, на първичната им преработка, както и на мерките за опазване и възстановяване на земните недра и околната среда;
4. Оптимално и екологосъобразно изземване на запасите и ресурсите на подземни богатства - пясъци и чакъли при експлоатацията на находище „Крушата-1”;
5. Постигане на по-висок коефициент на произведени инертни материали от добитите подземни богатства - пясъци и чакъли при първичната им преработка;
6. Опазване на находище „Крушата-1” от промишлено и друго строителство, усложняващо експлоатацията и рационалното използване на запасите му;
7. Стриктно спазване на одобрения План за управление на минните отпадъци и на съгласуваните Цялостен работен проект и Годишни работни проекти за експлоатация;
8. Спазване на утвърдения и съгласуван Проект за техническа ликвидация и/или консервация и за рекултивация на нарушените терени.
9. Стриктно спазване на дейностите по добив и първична преработка на подземното богатство в съответствие с изискванията на действащото законодателство;
10. Да се води ежедневна геолого-маркшайдерска документация, съгласно нормативната уредба, необходима за установяване движението на запасите и ресурсите на подземни богатства и на показателите за степента и качеството на извличането им от земните недра (загуби и обедняване).
11. Ежегодно да се изготвя Геоложки отчет за изменението на запасите и ресурсите на находището, който да се представя в Министерство на енергетиката за сведение;

Информация за преценяване на необходимостта от ОВОС за инвестиционно предложение

„Добив на подземни богатства-строителни материали (пясъци и чакъли) от находище „Крушата-1“, землище на с. Мусомища, община Гоце Делчев, област Благоевград“

12. При възникване на извънпроектни загуби от полезно изкопаемо поради геоложки, минно-технически или технологични причини, да ги съгласува с Министерство на енергетиката за установяване на тяхната допустимост;

13. Да рекултивира нарушените терени от добива и първичната преработка на подземните богатства и на депата на насипищата въз основа на проект, съгласуван с Министерство на енергетиката;

14. Да предоставя на органите по опазване на земните недра и околната среда справки и обяснения, необходими за изпълнение на служебните им задължения.

15. Стриктно спазване на Годишните работни проекти при изземване на откривните маси и депонирането и на насипища, с оглед ефективното и влагане в бъдещи рекултивационни работи;

16. Осигуряване на необходимите лични предпазни средства за опазване здравето на работниците при съществуващите параметри на работната среда;

17. Насипване със баластрови маси на пътищата в района на кариерата и ежедневното им оросяване с вода през сухите периоди, с цел понижаване на запрашеността на въздуха от движението на автомобилите;

18. Недопускане до работа на технически неизправна добивна техника, неотговаряща на изискванията за концентрация на замърсителите в отработените газове;

19. Да не се извършва ремонт на добивната и транспортна техника извън територията на промишлената площадка на кариерата, освен ако не е наложително и при вземане на мерки за недопускане замърсяване на почвите с масла и нефтопродукти;

20. Депониране на минните отпадъци, получени при добива на насипища, с цел използването им за бъдеща рекултивация на нарушените терени;

21. Опазване на съседните земи горски фонд от нарушаване и замърсяване, като върху тях не се допуска движение на техника и депониране на откривни маси и полезно изкопаемо;

22. Товаренето и транспортирането на добитите и преработени материали да се извършва без разпиляване, с цел намаляване на технологичните загуби;

23. транспортните пътища на самосвалите за извозване на добития материал ще се чакълират още на етапа на подготвителните работи, с цел намаляване на емисиите на суспендиран прах в атмосферния въздух;

24. на етапа на експлоатация същите ще бъдат постоянно оросявани с вода, включително работните площадки против запрашаване;

25. провеждане на периодично обучение и инструктаж на работниците и служителите по правилата за осигуряване на здравословни и безопасни условия на труд;

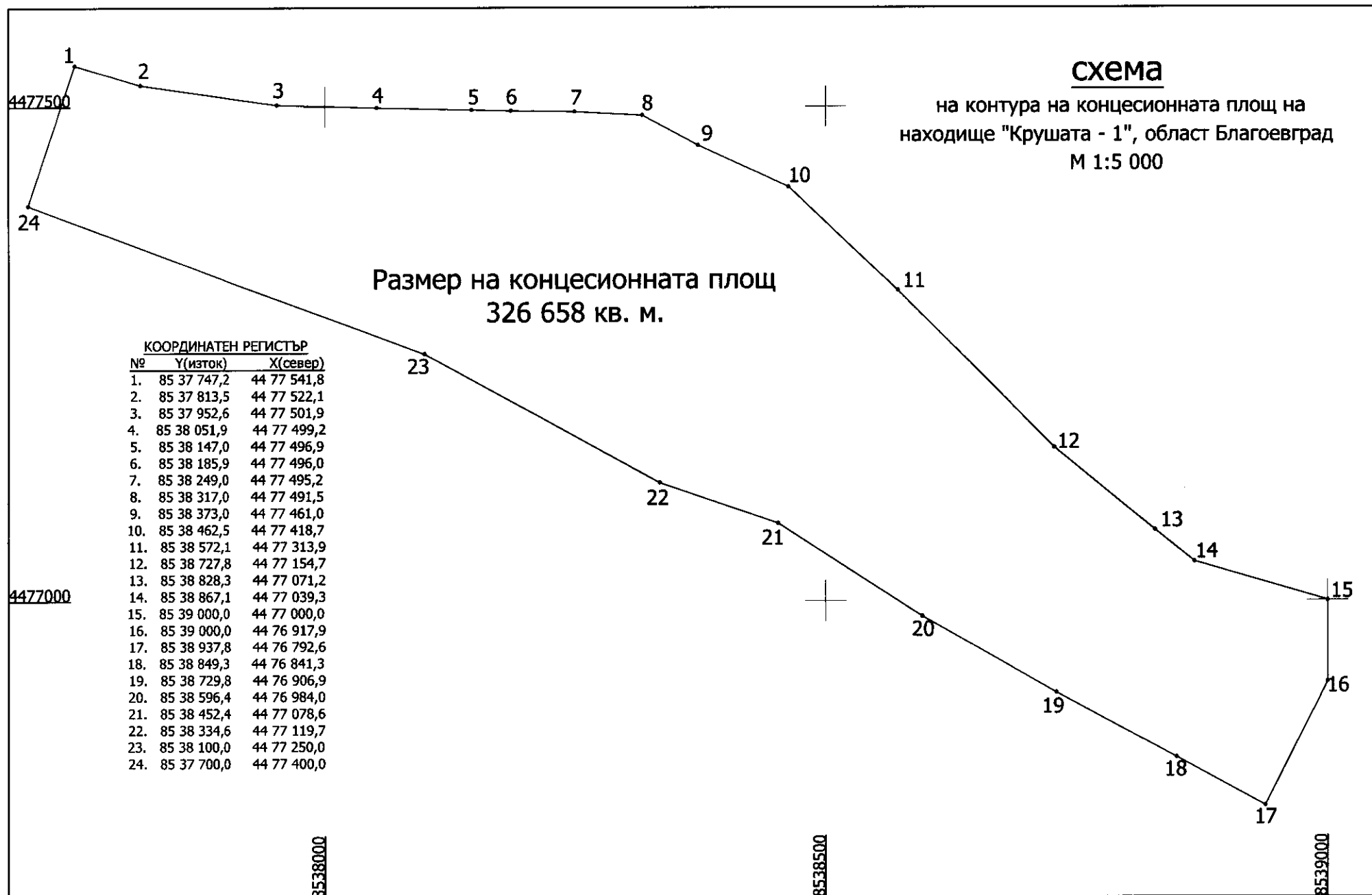
26. използване на лични предпазни средства за най-чувствителните по отношение шумово натоварване работни места, както и спазването на конструктивните и технологичните изисквания и минимизиране до приемливи нива на травматичния риск.

V. ОБЩЕСТВЕН ИНТЕРЕС КЪМ ИНВЕСТИЦИОННОТО ПРЕДЛОЖЕНИЕ.

Осигурен е необходимия достъп за запознаване на заинтересованите лица с изготвената информация по Приложение № 2 към Наредбата за ОВОС.

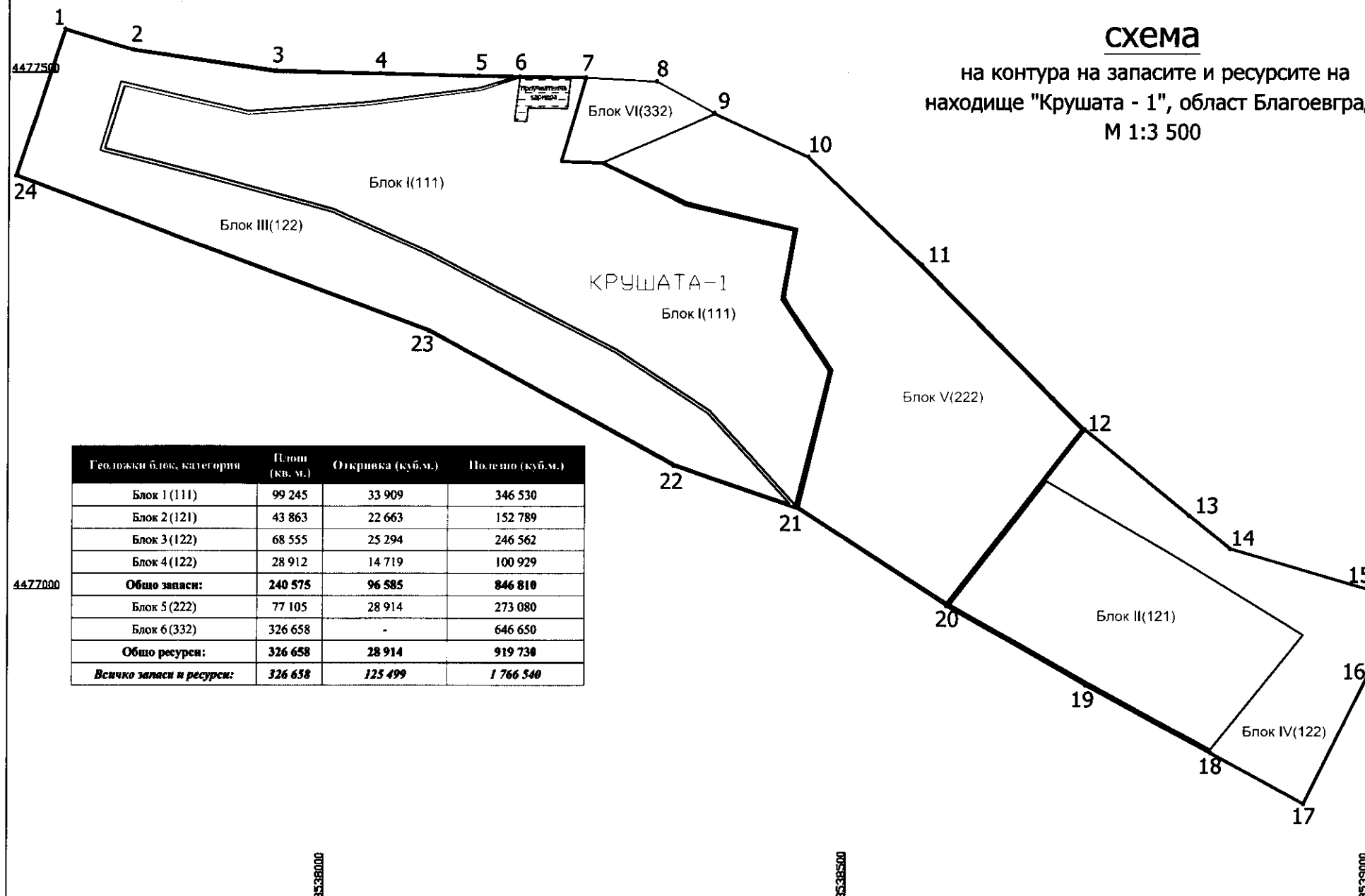
Уведомен е кмета на община Гоце Делчев и засегнатото население на с. Мусомица (чрез поставяне на съобщение) за своето инвестиционно предложение. Не са изразени устни или депозиран писмени възражения от засегнатата общественост срещу реализацията на инвестиционното предложение в законоустановения срок.

П Р И Л О Ж Е Н И Я




схема

на контура на запасите и ресурсите на
находище "Крушата - 1", област Благоевград
М 1:3 500

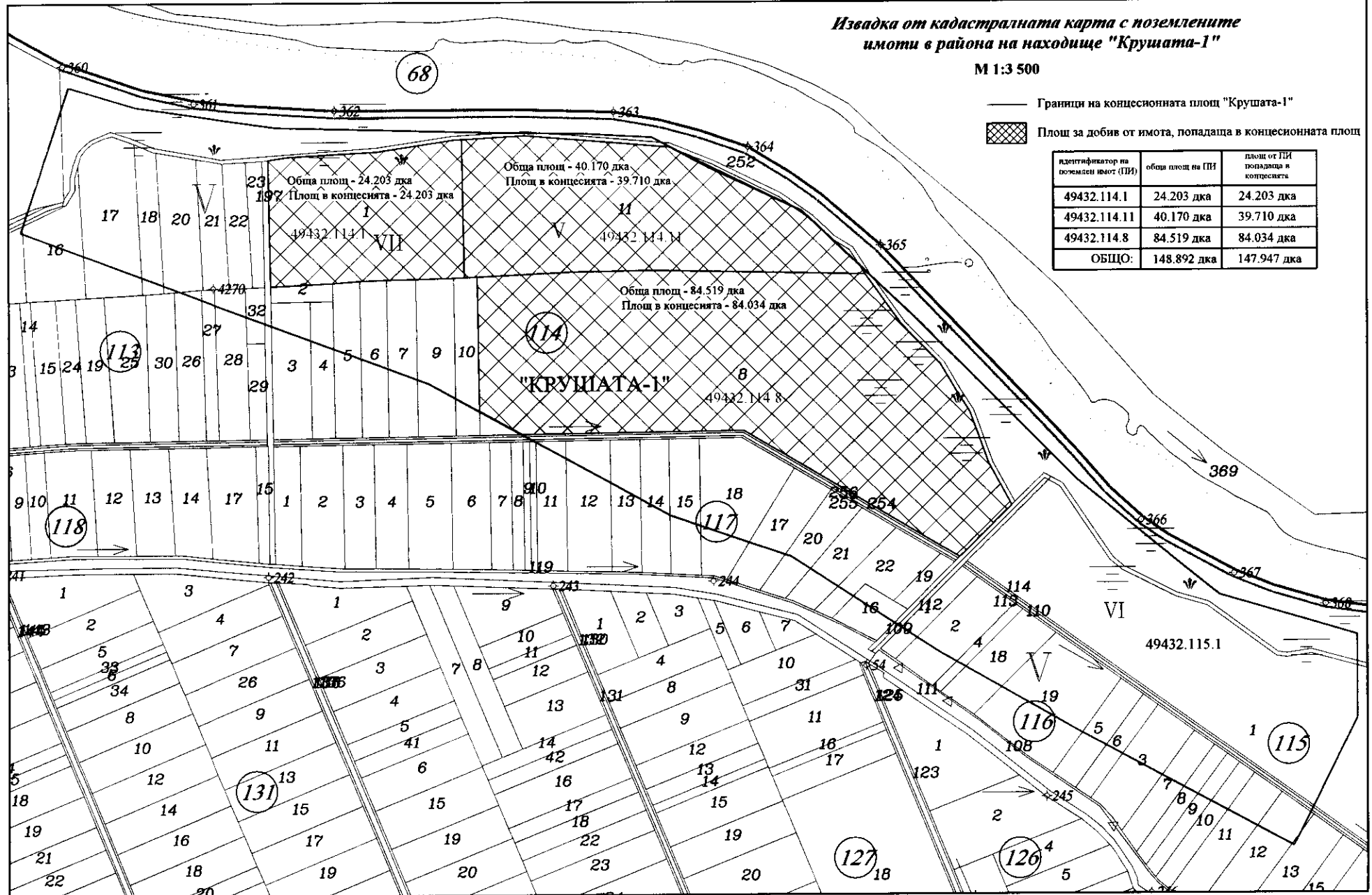


Извадка от кадастралната карта с поземлените
имоти в района на находище "Крушата-1"

М 1:3 500

— Граници на концесионната площ "Крушата-1"
 Площ за добив от имота, попадаща в концесионната площ

идентификатор на поземлен имот (ПИ)	обща площ на ПИ	площ от ПИ попадаща в концесията
49432.114.1	24.203 дка	24.203 дка
49432.114.11	40.170 дка	39.710 дка
49432.114.8	84.519 дка	84.034 дка
ОБЩО:	148.892 дка	147.947 дка



— Граници на концесионната площ "Крушата-1"

— Контур на предпазна дига в ПИ с идентификатор
49432.200.214 по КККР на с. Мусомиша, общ. Гоце Делчев

Извадка от кадастралната карта в
района на находище "Крушата-1" и
ХМС "Предпазна дига" на р. Места
М 1:2 000

22 м

15.6 м

Обща площ - 40.170 дка

Площ в концесията - 39.810 дка

Обща площ - 24.203 дка

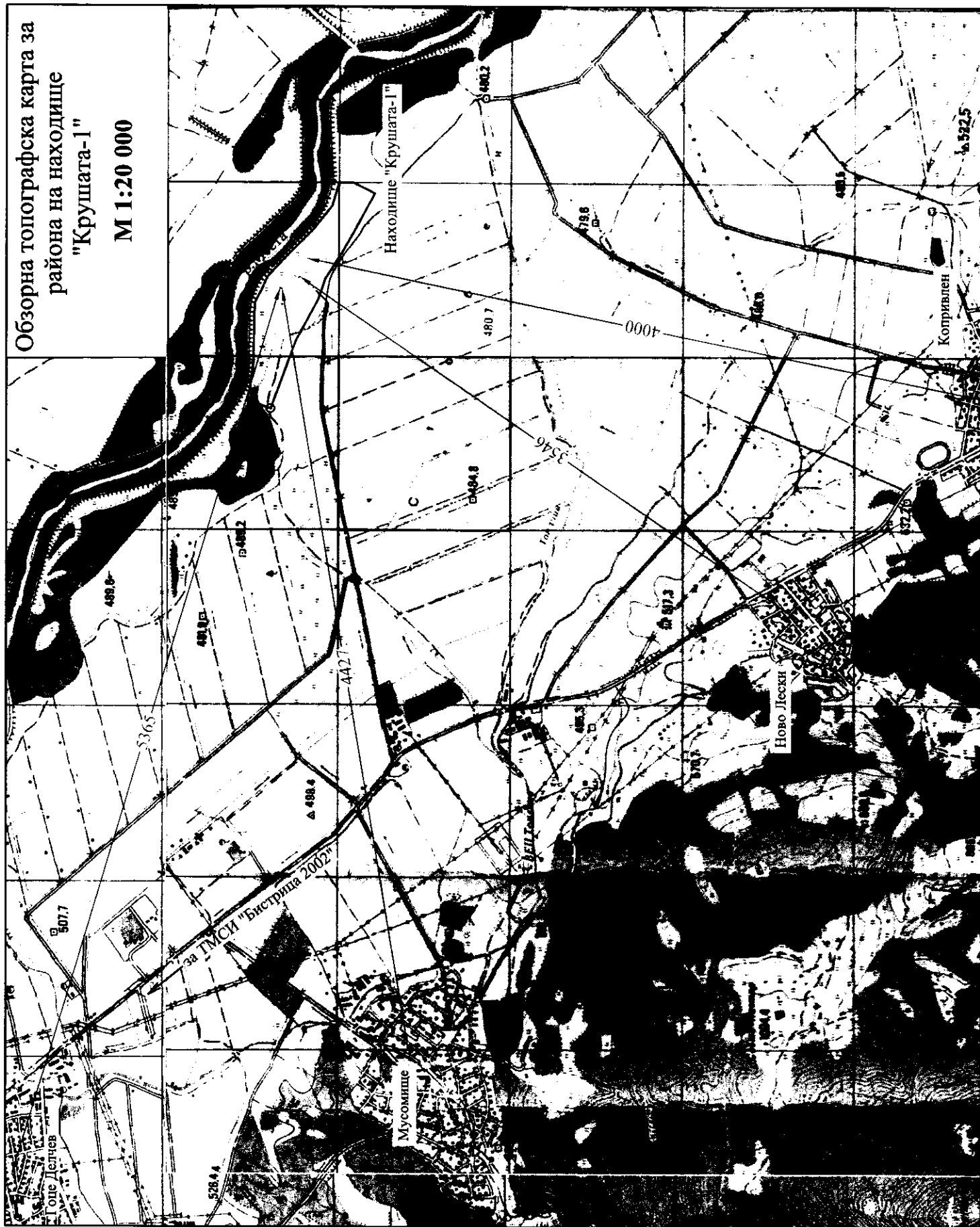
Площ в концесията - 24.203 дка

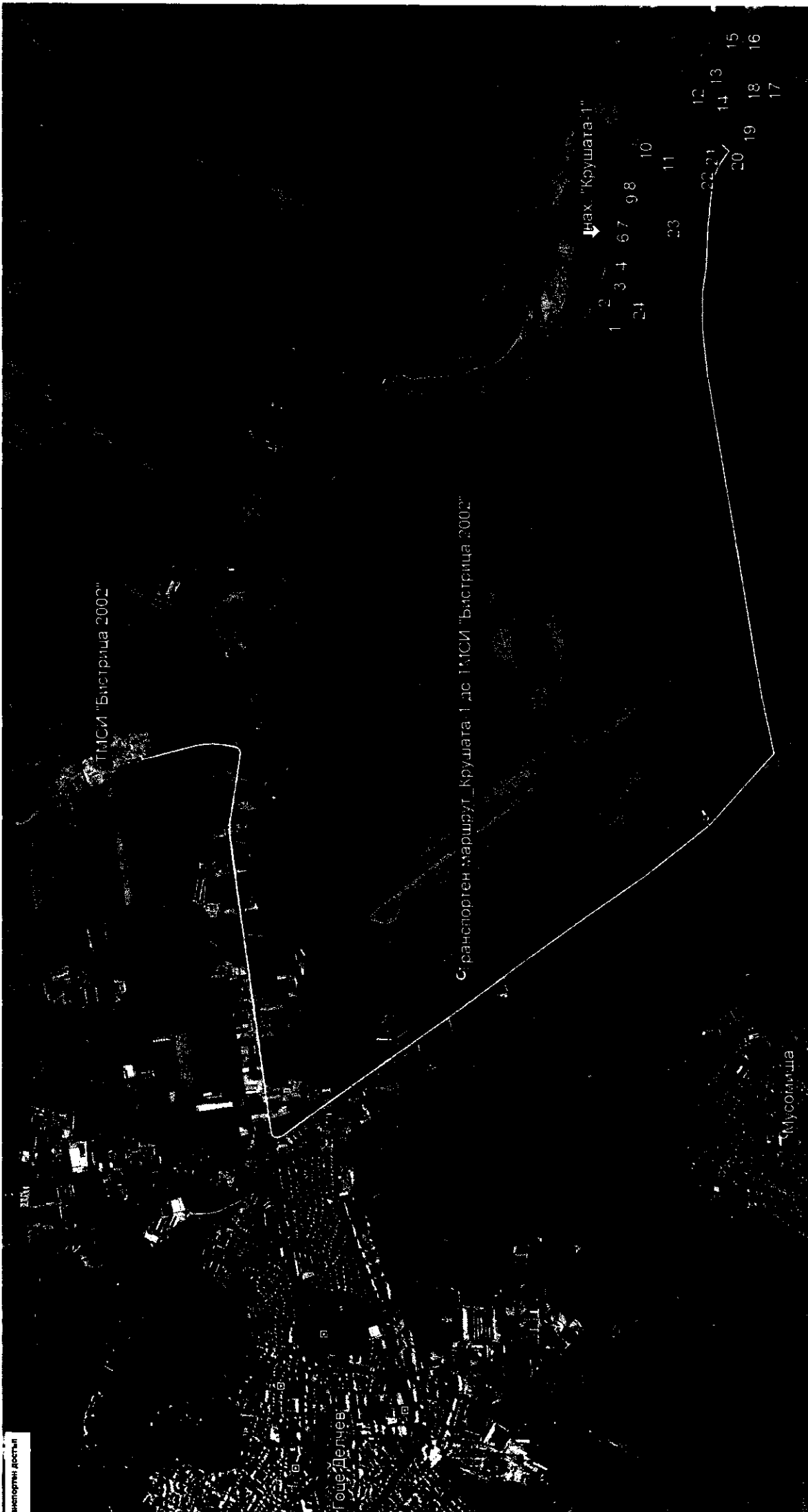
22.4 м

Обща площ - 84.519 дка

Площ в концесията - 84.034 дка

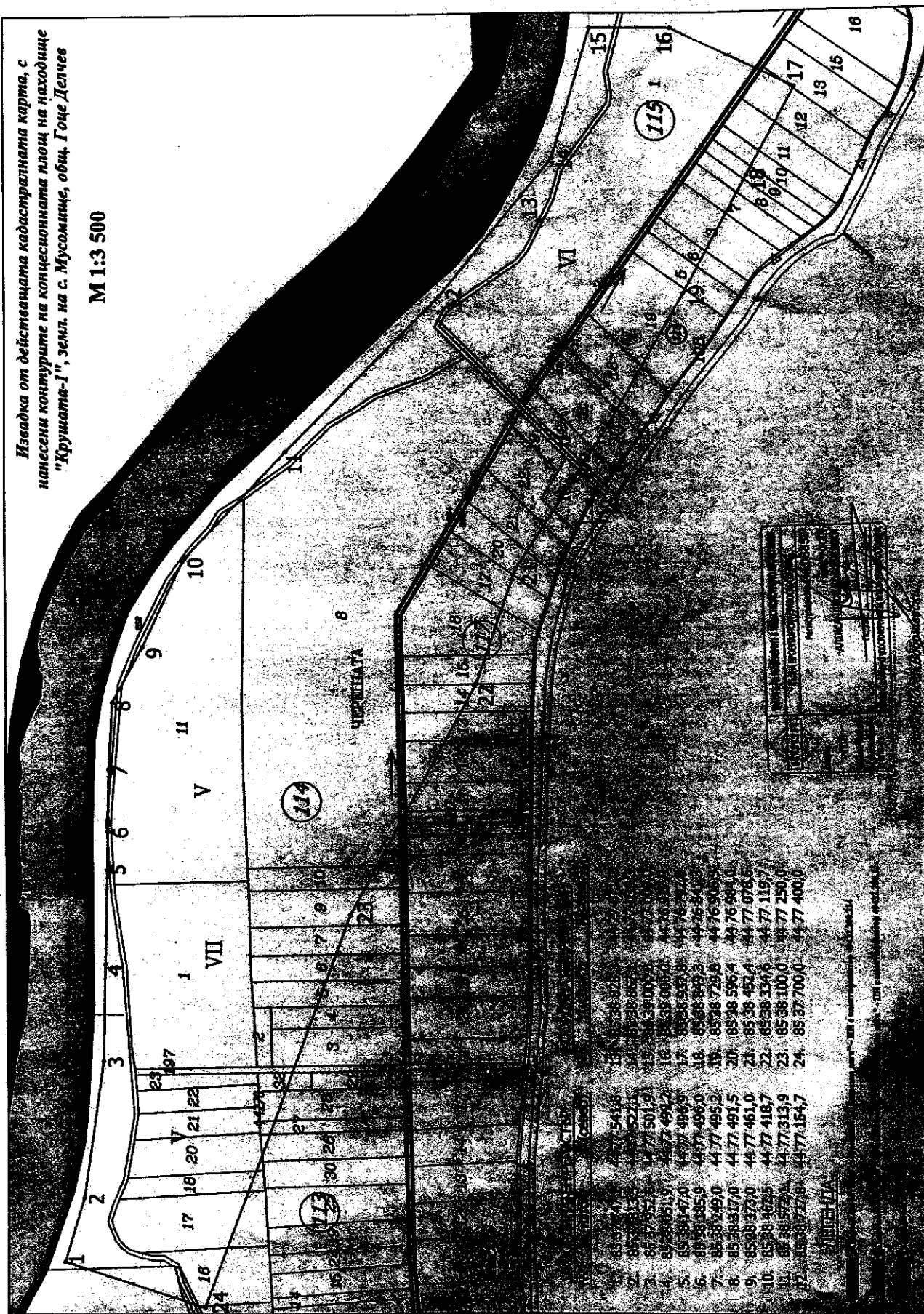
Обзорна топографска карта за
района на находище
"Крушага-1"
М 1:20 000





Извадка от действителната кадастралната карта, с
нанесени контурите на концесийната площ на находище
"Крушата-1", земл. на с. Мусомице, общ. Гоце Делчев

M 1:3 500



№	Площ (кв.м)	№	Площ (кв.м)
1	85 37 47,0	13	85 38 32,0
2	85 38 11,0	14	85 38 85,0
3	85 37 57,0	15	85 38 00,0
4	85 38 05,0	16	85 38 00,0
5	85 38 14,0	17	85 38 33,0
6	85 38 18,0	18	85 38 33,0
7	85 38 24,0	19	85 38 72,0
8	85 38 37,0	20	85 38 59,0
9	85 38 37,0	21	85 38 59,0
10	85 38 45,0	22	85 38 34,0
11	85 38 57,0	23	85 38 10,0
12	85 38 72,0	24	85 37 70,0

ПРЕГЛЕД

№ 114

№ 115

№ 116

№ 117

№ 118

№ 119

№ 120

№ 121

№ 122

№ 123

ЧЕРНАТА 8

№ 114

№ 115

№ 116

№ 117

№ 118

№ 119

№ 120

№ 121

№ 122

№ 123

VI

V

VII

VIII

IX

X

15

16

17

18

19

20

115

116

117

118

119

120

13

14

15

16

17

18

11

12

13

14

15

16

11

12

13

14

15

16

11

12

13

14

15

16

11

12

13

14

15

16

11

12

13

14

15

16

11

12

13

14

15

16

11

12

13

14

15

16

11

12

13

14

15

16

„ГЕООСПРОЕКТ” ЕООД

2800 град Сандански; geoos@abv.bg; GSM:0884137070

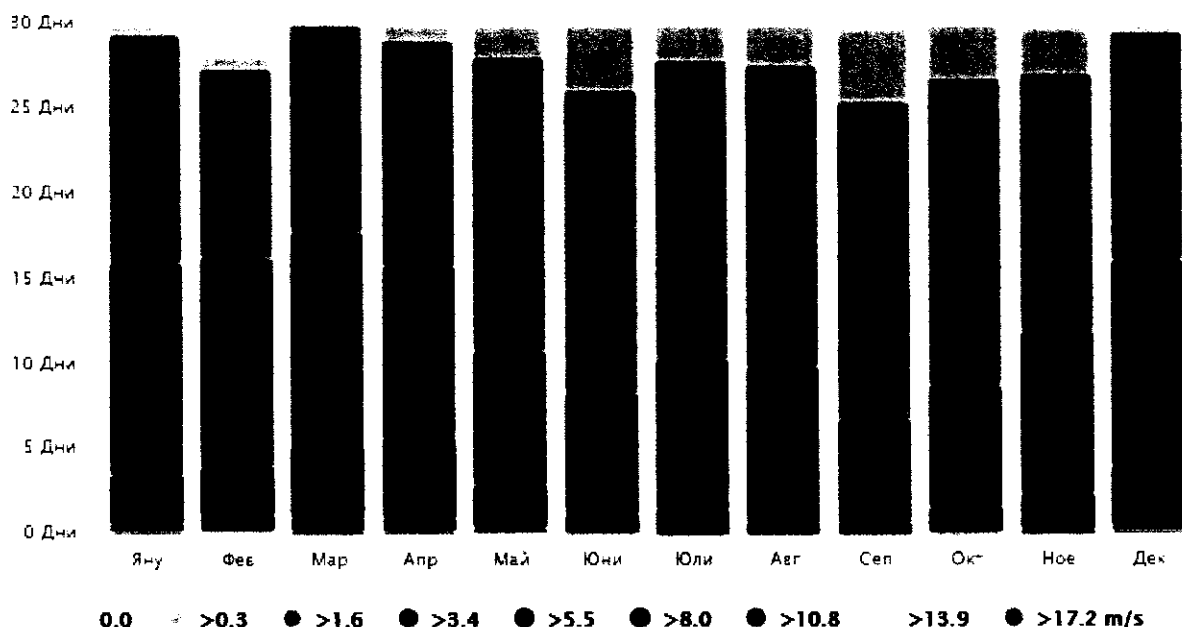
ПОСОКА И СКОРОСТ НА ВЯТЪРА ЗА РАЙОНА НА С. МУСОМИЩА, ОБЩ. ГОЦЕ ДЕЛЧЕВ, ОБЛ. БЛАГОЕВГРАД

Таблица с очаквани дни в месеца, в които вятъра ще достига определена скорост.

Скорост, м/сек	Месец в годината, [дни]												
	Януари	Февруари	Март	Април	Май	Юни	Юли	Август	Септември	Октомври	Ноември	Декември	ОБЩО (Годишно)
0.0	0	0	0	0	0	0	0	0	0	0	0	0	0
> 0.3	1.6	0.7	0.9	0.9	2.8	3.8	3.1	3.3	4.4	4.1	2.7	1.4	29.7
> 1.6	13.5	11.2	12.2	13.3	17.3	17.9	17.5	17.8	18.8	18.1	15.3	13.5	186.4
> 3.4	12.5	12.3	12.6	10.1	7.9	7.1	8.9	9.2	6	7.2	9.6	12.1	115.5
> 5.5	2.8	2.8	4.2	4.7	2.5	1.1	1.5	0.7	0.7	1.5	2	3.5	28
> 8.0	0.5	0.9	0.7	0.8	0.3	0.1	0	0	0	0.1	0.3	0.3	4
> 10.8	0.2	0.2	0.3	0.2	0.1	0	0	0	0	0	0	0.2	1.2
> 13.9	0	0.1	0	0	0	0	0	0	0	0	0	0	0.1
> 17.2	0	0	0	0	0	0	0	0	0	0	0	0	0

Диаграма с очаквани дни в месеца, в които вятъра ще достига определена скорост.

Скорост на вятъра

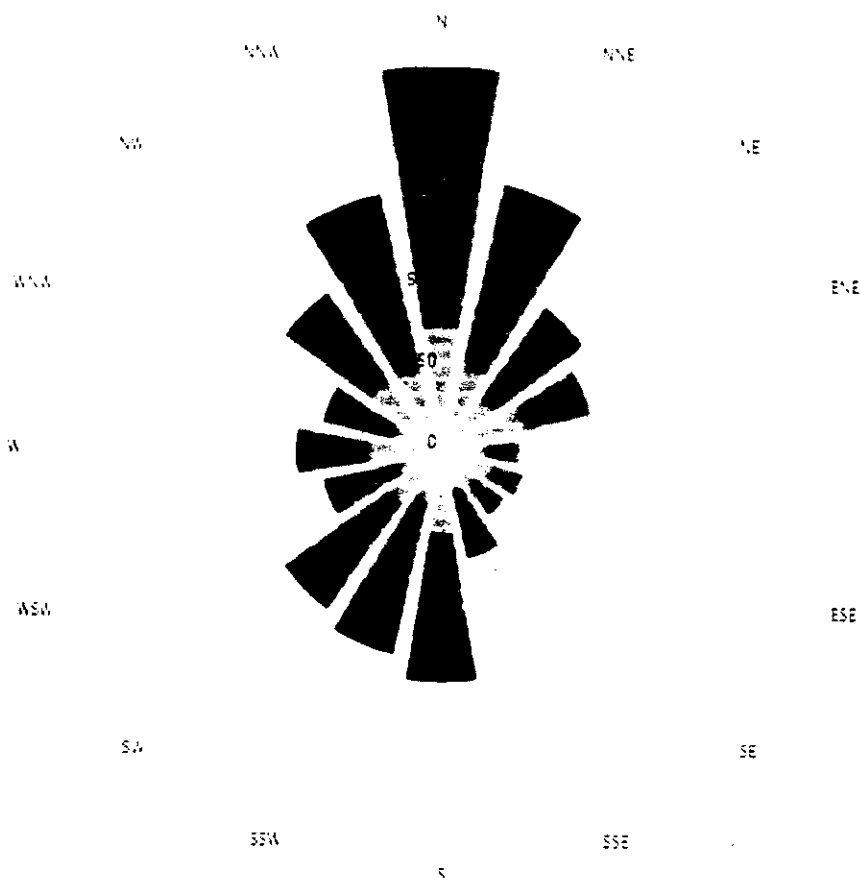


Видно от изведените данни за скоростта на вятъра по месеци за село Мусомища, общ. Гоце Делчев, може да се направи изводът, че преобладаващи през годината са ветровете със скорост 1,6 до 3,4 м/сек (186 дни или средно около 51 % от годината), както и ветровете със скорост от 3,4 до 5,5 м/сек (133 дни или средно около 32 % от годината). Липсват изключително бурни ветрове над 13,9 м/сек и над 17,2 м/сек (50 км/час и 62 км/час). Липсата на бурни ветрове Честата повтаряемост на тихо време и ниската скорост на вятъра са фактори, които забавят самопречистващите процеси на въздуха. Това е особено характерно за зимния сезон, когато нараства количеството на емитираните вещества във въздуха.

Таблица. Средногодишна роза на вятъра за с. Мусомица, общ. Гоце Делчев

Скорост, м/сек		Посока на вятъра и брой часове през годината за с. Лъжница, общ. Гоце Делчев															
		С	ССИ	СИ	ИСИ	И	ИЮИ	ЮИ	ЮЮИ	Ю	ЮЮЗ	ЮЗ	ЗЮЗ	З	ЗСЗ	СЗ	ССЗ
0.0		16	12	4	15	0	10	3	0	30	3	10	0	14	4	12	0
> 0.3		370	267	201	258	136	156	128	124	222	153	191	136	212	150	260	258
> 1.6		547	411	284	192	100	91	93	138	265	311	298	196	180	163	243	360
> 3.4		216	140	60	18	9	9	22	57	146	154	92	40	42	55	75	171
> 5.5		32	15	4	1	0	0	2	18	42	21	13	6	5	6	12	24
> 8.0		4	1	0	0	0	0	0	4	5	2	2	1	1	2	0	3
> 10.8		1	0	0	0	0	0	0	1	1	0	1	0	0	1	0	0
> 13.9		0	0	0	0	0	0	0	0	0	0	0	0	0	0	0	0
> 17.2		0	0	0	0	0	0	0	0	0	0	0	0	0	0	0	0
ОБЩО	час	1186	846	553	484	245	266	248	342	711	644	607	379	454	381	602	816
	ден	49	35	23	20	10	11	10	14	30	27	25	16	19	16	25	34
	%	14	10	6	6	3	3	3	4	8	7	7	4	5	4	7	9

Вятър



0.0 >0.3 • >1.6 ● >3.4 ● >5.5 ● >8.0 ● >10.8 >13.9 * >17.2 m/s

Фигура. Средногодишна роза на вятъра за с. Мусомища, общ. Гоце Делчев

От приложените таблица и фигура за средногодишната роза на вятъра за с. Мусомища може да се направят следните по-важни изводи – метеорологичните параметри показват, че за по-голямата част от годината за района е характерна умерена устойчивост на атмосферата, отговаряща на клас „В” и „Е”, съгласно класификацията на Паскуил-Гилфорд. Това означава, че условията за разсейване на замърсителите на тази територия са сравнително добри, поради липса на възпрепятстваща урбанизирана инфраструктура.

Преобладаващите ветрове през годината са със С, ССИ, ССЗ и Ю посока. Процентно само в една от разглежданите посоки (16 на брой) се надвишават 10 %, а именно ветровете от Север са преобладавали средно през 14 % (49 денонощия) от годината.

ИЗГОТВИЛ



/инж.геол.Светослав Борисов Осев/
Дипл.сер. МГУ-2013, у. и. № 194330,
Магистър – Рег. № 5719 от 18.05.2013 год.,



МИНИСТЕРСТВО НА ОКОЛНАТА СРЕДА И ВОДИТЕ

УТВЪРЖДАВАМ,
ЗАМ. МИНИСТЪР:

СЪГЛАСУВАЛ,
ДИРЕКТОР "ЗНПБ":

Николай Кулумджиев/

инж. Грозю Димитров/

ПРОТОКОЛ

НБ № 52

София 19.11.2004 г.

за разглеждане на "Доклад за резултатите от извършените геологопроучвателни работи на площ "Крушата — 1", с. Мусомища, община Гоце Делчев, област Благоевград, с изчислени запаси от речна баластра (пясък и чакъл) в находище "Крушата — 1", по състояние към 01.01.2003 г."

Автори: инж. Б. Осев
инж. Ел. Накова

СПЕЦИАЛИЗИРАНА ЕКСПЕРТНА КОМИСИЯ /СЕК/ В СЪСТАВ:

Председател: инж. Венцислав Иванов - държ. експерт в МОСВ

Членове: инж. Мария Вакарелска — гл. експерт в МОСВ,

инж. Маргарита Плачкова — ст. експерт в МОСВ,

геол. Светла Найденова — ст. експерт в МОСВ,

инж. Елка Младенова — ст. експерт в МОСВ,

на заседание, състояло се на 19.11.2004 г. разгледа и обсъди материали с резултати от проведеното геоложко проучване и изчисляването на запаси и ресурси от речна баластра — годни за производство на инертни строителни материали.

На заседанието на СЕК присъстваха: инж. Л. Близнаков — началник сектор в отдел ГРП към МОСВ, от ЕТ "ГЕООС — Б. Осев": Елизабета Накова — геолог и Борис Осев - геолог.

Докладва инж. Ел. Накова - един от авторите на доклада.

Разгледа се следния материал: "Доклад за резултатите от извършените геологопроучвателни работи на площ "Крушата — 1", с. Мусомища, община Гоце Делчев, област Благоевград, с изчислени запаси от речна баластра (пясък и чакъл) в находище "Крушата — 1", по състояние към 01.01.2003 г." съставен от инж. Б. Осев и инж. Ел. Накова, внесен с писмо вх. № 26-00-918 от 18.03 2003 г. в МОСВ от "РИД" ЕООД — гр. Гоце Делчев, област Благоевград. Докладът съдържа: текст 42 стр., текстови и таблични приложения - 18 броя и графични приложения - 8 броя.

СПЕЦИАЛИЗИРАНАТА ЕКСПЕРТНА КОМИСИЯ (СЕК)

УСТАНОВИ:

1. Материали с изчислени запаси и ресурси от пясък и чакъл в находище "Крушата - 1", се внасят за разглеждане за първи път.

Проучването е извършено по Разрешение № 174 от 04.09.2002 г., издадено на фирма "РИД" ЕООД, гр. Гоце Делчев и договор с МОСВ.

2. Предложените за утвърждаване запаси и ресурси от пясъци и чакъли от находище "Крушата - 1" са изчислени по състояние към 01.01.2003 г. в количество от 846,8 хил.м³ запаси, които са в категории доказани (111) — 346,5 хил.м³, вероятни (121) - 152,8 хил.м³ и вероятни (122) — 347,5 хил.м³, а ресурсите с кодификация (222) - 273,1 хил.м³ и (332) — 646,7 хил.м³.

Обемът на покривката в находището е 28,9 хил. м³.

3. Находище "Крушата - 1" е разположено в Гоцеделчевската котловина, в средното течение на р. Места, на 6,0 км източно от гр. Гоце Делчев и на 4,0 км западно от с. Мусомища, община Гоце Делчев, област Благоевград. Намира се в непосредствена близост до дигата, изградена на десния бряг на р. Места.

4. Проученото находище на баластра "Крушата - 1" е изградено от кватернерните алувиални седименти на р. Места, представени от чакъли, пясъци и глинести пясъци. С прокараните изработки алувиалните наслаги са проучени на дълбочина до 4,0 м от повърхността, при което цялата им дебелина не е установена. По данни от други проучвания, извършени при проектирането на корекцията на р. Места, дебелината на алувиалните наслаги е определена на 13,0 м по ВЕС и 15,0 — 16,2 м с моторни сондажи.

Полезното изкопаемо на находище "Крушата - 1" включва пясъци и чакъли, които присъстват в почти равни количества в състава на речната баластра (пясък -46,7%, чакъл — 46,0 % и валуни — 7,3%).

Количеството на чакъла в баластрата варира от 30 до 53%, средно за находището е 46,0%. Рядко се срещат по-едри късове — валуни до 200 — 400 мм. Количеството на валуните, в прокараните шурфи, се изменя от 0 до 12,6%, средно — 7,3%. В долните нива на разреза преобладава количеството на по-едрите фракции чакъл.

Петрографският състав на чакълите и валуните е от левкократни гранити, биотитови гранити, гнайсошисти и вулканите (дацити). Формата им е изометрична и заоблена.

Пясъкът в баластрата варира от 35,1 до 64,3%, средно за находището е 46,7%. По зърнометричен състав е едрозърнест. В горните нива на разреза до 1,50 м, в северозападната част на находището, се наблюдават лещи от дребнозърнест до едрозърнест пясък. Дебелините им се променят от 0,30 до 1,20 м.

Петрографският състав на пясъците е сравнително еднороден. Преобладават зърна от кварц и фелдшпат, по рядко люспи от слюда и зърна от дребни скални късчета

Пясъците над нивото на подземните води са бежови, светложълти до светлокафяви, а в дълбочина — сивобежови до светлосиви.

В речната баластра присъстват и глинести и праховидни частици с незакономерно пространствено разпределение. Съдържанието им в пясъка се изменя от 0,6 до 3,5%, а в чакъла от 1,1 до 5,4%. В северозападната и югоизточната части на находище "Крушата - 1", над речната баластра се разкрива ръждивокафяв глинест пясък, чиято дебелина се променя от 0,10 (Ш-7) до 0,60 м (Ш-6 и Ш-24).

Почвен слой с дебелина от 0,10 до 0,60 м покрива повсеместно алувиалните наслаги. Почвата е тъмнокафява, песъкливо — глинеста, с тревни корени и дребни късове чакъл.

5. В процеса на проучване на площта на находището е извършена схематична геоложка картировка в М 1:2 000. Прокарани са 2 броя проучвателни сондажа и 26 броя шурфи, от които са взети и анализирани 27 броя проби. Суровината е изследвана в съответствие с изискванията на посочените в кондициите стандарти.

Добита е техноложка проба от геологопроучвателна кариера с обем 190 м³ речна баластра. Материалът е преработен в ТМСИ "Бистрица - 2002" ООД, гр. Гоце Делчев. Количеството на получените фракции, след преминаване през ТМСИ е следното: фракция 0,16 — 5,0 мм — 60%; фракция 5,0 — 15 мм — 14%; 15 — 30 мм — 24% и отпадък (отмиваемы частици) — 2%.

6. В доклада са приложени: теренно-ситуационен план в М 1:2000 (в координатна система 1970 г. и височинна — Балтийска); план на запасите и ресурсите в М 1:2000; напречни геоложки разрези в Мх 1:1000 и Мв 1:100 - 11 броя; надлъжни геоложки разрези в Мх 1:1000 и Мв 1:100 - 2 броя; геоложки колонки на сондажите — 2 броя в М 1:50; геоложки колонки на шурфите — 26 броя в М 1:50 и геоложка документация за проучвателната кариера в Мх 1:200 и Мв 1:50.

Приложена е справка за извършените геодезично-маркшайдерски работи и координатен регистър на крайните точки от контура на запасите и ресурсите.

7. За изясняване качествата на суровината от находище "Крушата 1" са ползвани резултатите от изследвания на взетите проби от прокараните шурфи. Пясъците са изследвани по: БДС 171-83 (Пясък за обикновен бетон) и БДС 2271-83 (Пясък за строителни разтвори), а чакъла по БДС 169-81 (Материали добавъчни едри за обикновен бетон).

8. Изследването на взетите проби от находище "Крушата 1" е извършено в акредитирани лаборатории — Строителна лаборатория на "Монолитстрой — Чорбаджийски, Байкушев" ООД, гр. Благоевград и "НИСИ" ЕООД, гр. София.

Пясъците от находището са изследвани в съответствие с изискванията на БДС 171-83 (Пясък за обикновен бетон) и БДС 2271-83 (Пясък за строителни разтвори). По първия стандарт пясъка от находището не отговаря на показателя "съдържание на отмиваеми частици", но след преминаване през ТМСИ става годен за направа на всички групи и марки обикновени бетони. По БДС 2271-83 пясъците в естествен вид не отговарят на нормативните изисквания, но след преминаване през ТМСИ става годен за производство на строителни разтвори до марка 75 включително.

Чакълът от находище "Крушата - 1" не е изследван по показателя "износване по Лос Анжелос" и не може да бъде окачествен по БДС 169-81 (Материали добавъчни едри за обикновен бетон).

9. За изучаване на хидрогеоложките условия в находището е направено едно опитно-филтрационно изследване, включващо опитно водочерпене в Ш-10. Определен е коефициент на филтрация 86,4 м/дн. В прокараните шурфи е установено ниво на подземните води от 0,80 (Ш-21 и 22) до 1,80 м (Ш-25 и 26) от повърхността, измерено през месец февруари 2003 г.

Минно-техническите условия на находището са изяснени. Те са благоприятни за целогодишна открита експлоатация.

10. Запасите от баластра на находище "Крушата - 1" са изчислени по кондиции утвърдени от "РИД" ЕООД, гр. Гоце Делчев и съгласувани с МОСВ при следните параметри: МИННО-ТЕХНИЧЕСКИ ИЗИСКВАНИЯ: минимална полезна дебелина — 2,0 м; максимална дебелина на отквивката — 1,0 м; съотношение между покривката и полезната дебелина - $< 1:2$; минимално количество запаси — 200 000 м³; дълбочина на изчислените запаси — 4,0 м; КАЧЕСТВЕНИ ИЗИСКВАНИЯ: суровината да бъде окачествена по: БДС 171-83 - Пясък за обикновен бетон; БДС 2271-83 - Пясък за строителни разтвори и БДС 169-81 - Материали добавъчни едри за обикновен бетон.

Запасите и ресурсите от речна баластра са изчислени по метода на геоложките блокове и са оконтурени в шест блока. В блок I запасите са в категория доказани (111), в блок II — вероятни с кодификация (121) и в блокове III IV - вероятни с кодификация (122). В категория (222) са отнесени предварително оценени ресурси - блок V, а в блок VI са отнесени предварително установени ресурси (332).

Площите на блоковете са определени с компютър.

СПЕЦИАЛИЗИРАНАТА ЕКСПЕРТНА КОМИСИЯ (СЕК)

РЕШИ:

1. Утвърждава запаси и ресурси от пясък годен, след промиване и пресяване, за направа на всички групи и марки обикновени бетони и за строителни разтвори до марка 75 включително, предложени в "Доклад за резултатите от извършените геологопроучвателни работи на площ "Крушата — 1", с. Мусомища, община Гоце Делчев, област Благоевград, с изчислени запаси от речна баластра (пясък и чакъл) в находище "Крушата — 1", по състояние към 01.01.2003 г.", в следните категории и количества:

Категория запаси	Количество, хил.м ³
Доказани запаси (111)	346,5
Вероятни запаси (121)	152,8
Вероятни запаси (122)	347,5
Общо запаси	846,8
Предварително оценени ресурси (222)	273,1
Предварително установени ресурси (332)	646,6

Количеството на покривката е 28,9 хил. м³.

2. Утвърдените запаси за находище "Крушата -1" са в площ с размер 326658 м² с координати на характерни точки от контура им (система 1970 г) съгласно опис:

№ по ред	№ точка	У(м)	Х(м)	Н(м)	№ по ред	№ точка	У(м)	Х(м)	Н(м)
1	П.т.3	8537747,3	4477541,9	484,4	13	П.т.12	8538828,3	4477071,2	479,7
2	П.т.4	8537813,5	4477522,1	484,3	14	П.т.13	8538867,1	4477039,3	479,7
3	П.т.5	8537952,6	4477501,9	484,3	15	К.т.5	8539000,0	4477000,0	479,5
4	П.т.6	8538051,9	4477499,2	483,9	16	П.т.14	8539000,0	4476917,9	480,2
5	П.т.7	8538147,0	4477496,9	483,6	17	П.т.15	8538937,8	4476792,6	480,6
6	Г.т.1	8538185,9	4477496,0	484,5	18	Ш-24	8538849,3	4476841,3	480,6
7	Г.т.2	8538249,0	4477495,2	483,4	19	Ш-25	8538729,8	4476906,9	481,8
8	Г.т.5	8538317,0	4477491,5	483,0	20	Ш-26	8538596,4	4476984,0	482,4
9	П.т.8	8538373,0	4477461,0	481,9	21	Ш-20	8538452,4	4477078,6	482,4
10	П.т.9	8538462,5	4477418,7	481,4	22	П.т.16	8538334,6	4477119,7	482,7
11	П.т.10	8538572,1	4477313,9	481,0	23	К.т.7	8538100,0	4477250,0	485,0
12	П.т.11	8538727,8	4477154,7	480,0	24	К.т.8	8537700,0	4477400,0	487,2

ПРЕПОРЪЧВА:

Преди да се използва едрия добавъчен материал (чакъл) за производство на обикновен бетон да бъдат направени допълнителни изследвания по показател "износване по Лос Анжелос", както е посочено в изискванията на БДС 169-81

Настоящият протокол е написан в 4 (четири) екземпляра.

Председател на СЕК:

/ инж. В. Иванов /

Членове на СЕК:

1. / инж. М. Вакарелска /

3. / геол. С. Найденова /

2. / инж. М. Плачкова /

4. / инж. Е. Младенова /



УДОСТОВЕРЕНИЕ ЗА ТЪРГОВСКО ОТКРИТИЕ

№ 0167
от 21.12.2004 година

На основание чл. 7, ал. 1, т. 7, във връзка с чл. 21, ал. 4 от
Закона за подземните богатства (ЗПБ)

и

Протокол № НБ-52 / 19.11.2004 год.
на Специализираната експертна комисия (СЕК) по запасите
към Министерството на околната среда и водите,

МИНИСТЪРЪТ НА ОКОЛНАТА СРЕДА И ВОДИТЕ
ИЗДАВА НАСТОЯЩОТО НА

“РИД” ЕООД, ГР. ГОЦЕ ДЕЛЧЕВ

титуляр на Разрешение № 174 от 04.09.2002 год. за проучване на подземни
богатства по чл. 2, т. 5 от ЗПБ

1. *Търговското откритие, находище “КРУШАТА - 1”, със запаси, ресурси и координати посочени в Протокол № НБ-52 / 19.11.2004 год. на Специализираната експертна комисия (СЕК) по запасите към Министерството на околната среда и водите, се регистрира в Регистъра на откритията и Специализираната карта на находищата.*
2. *Настоящото Удостоверение дава право на титуляра, в границите на обявеното търговско откритие, да бъде определен пряко за концесионер за добив на строителни материали, на основание чл. 29 от ЗПБ.*

гр. СОФИЯ



МИНИСТЪР:

/ДОЛОРЕС АРСЕНОВА/

7.5. Концесионерът да не разкрива и предоставя на трети лица придобитата геоложка и техническа документация и информация, свързана с обекта на концесия, без изрично писмено съгласие от министъра на икономиката, енергетиката и туризма.

7.6. Добивът се извършва със средства, осигурени от концесионера, и на негов риск.

7.7. За осъществяване на правата и изпълнение на задълженията по концесията не се изискват задължителни подобрения в находището.

7.8. Концесионерът може да осъществява концесионна дейност само върху територии от концесионната площ, върху които е придобил право на собственост или върху които има учредено право на ползване, или договор за наем със собственика на земята и след приключване на съответните процедури за промяна на предназначението на поземлените имоти.

7.9. Концесионерът може да осъществява дейност върху концесионната площ въз основа на одобрен и влязъл в сила подробен устройствен план, който включва концесионната площ и пътните връзки между обекта на концесията и местните и/или републиканските пътища.

8. Определя основните права и задължения по концесията, както следва:

8.1. Основни права на концесионера:

8.1.1. да добива подземни богатства – строителни материали – пясък, от находището по т. 1;

8.1.2. право на собственост върху добитите за срока на концесията подземни богатства – пясък;

8.1.3. право на ползване върху минните отпадъци от добива и първичната преработка за срока на концесията;

8.1.4. да извършва за своя сметка всички необходими дейности, свързани с добива, включително допроучване в границите на находището, складиране, преработка, транспорт и продажба на подземните богатства по т. 1;

8.1.5. с допълнително споразумение към концесионния договор да получи право да допроучи и за срока на концесията да добива полезни изкопаеми от минните отпадъци, получени в резултат на дейностите по концесията; с допълнителното споразумение се определят размерът, условията и редът за внасяне на концесионното плащане, дължимо за допълнително добиваните полезни изкопаеми;

8.1.6. да ползва за срока за концесията съществуващата до момента на подписването на концесионния договор геоложка и техническа документация и информация за находището по т. 1.

8.2. Основни задължения на концесионера:

8.2.1. да извършва добива на подземните богатства по т. 1, като:

8.2.1.1. изпълнява съгласуваните проекти и планове по решението и концесионния договор;

8.2.1.2. разработва находището добросъвестно, като не допуска неправилна изборна експлоатация, която може да доведе до загуби на подземни богатства или до икономическа неизгодност за бъдещото разработване на находището;

8.2.1.3. изземва подземните богатства от земните недра при минимални загуби, като спазва изискванията за правилно и безопасно разработване;

8.2.1.4. не застрашава компонентите на околната среда;

8.2.2. да внася концесионното плащане при условия и в срокове, определени в концесионния договор;

8.2.3. да изработи и съгласува с министъра на икономиката, енергетиката и туризма, а при необходимост – и с други компетентни държавни органи, при условия, по ред и в срокове, определени в концесионния договор:

8.2.3.1. цялостен работен проект за добив и първична преработка; след съгласуването му цялостният работен проект става неразделна част от концесионния договор;

8.2.3.2. изменения и допълнения на цялостния работен проект за добив и първична преработка – при възникнала необходимост от това;

8.2.3.3. годишен работен проект за добив и първична преработка за всяка година от срока на концесията; срокът за представяне е до 31 януари на съответната година; след съгласуването му годишният работен проект става неразделна част от концесионния договор;

8.2.3.4. цялостен работен проект за ликвидация или консервация на миннодобивния обект и за рекултивация на засегнатите земи, представляващ неразделна част от проекта по т. 8.2.3.1; концесионерът представя на министъра на икономиката, енергетиката и туризма на всеки 5 години от срока на концесията актуализация на проекта за ликвидация или консервация на миннодобивния обект и за рекултивация на засегнатите земи;

8.2.3.5. годишни работни проекти за ликвидация или консервация на миннодобивния обект и за рекултивация на засегнатите земи, представляващи неразделна част от проектите по т. 8.2.3.3;

8.2.3.6. план за управление на минните отпадъци;

8.2.4. да уведомява компетентните държавни органи при условия и по ред, определени в концесионния договор, за всяко обстоятелство, което може да създаде опасност за националната сигурност, отбраната на страната, обществения ред, човешкото здраве, околната среда, защитените със закон територии, обекти, растителни и животински видове, културни ценности;

8.2.5. да съставя и води геоложка и техническа документация за дейностите по концесията съгласно изискванията на действащото законодателство;

8.2.6. да представя в срокове, при условия и по ред, определени в концесионния договор:

8.2.6.1. шестмесечни отчети за добитите и действително продадени количества подземни богатства и среднопретеглената им продажна цена по оперативни данни за отчетния период до 15 дни след изтичане на отчетния период;

8.2.6.2. отчет за изпълнението на годишния работен проект за добив и първична преработка, включващ документи и доказателства, удостоверяващи верността на посоченото в отчета, включително информация за изменението на запасите и ресурсите през изтеклата година, резултатите от маркшайдерските измервания, кантарни разписки, фактури и др. (извършени за неговата сметка) и отчет за вложените инвестиции;

8.2.6.3. геоложки доклад за остатъчните запаси в находището при доказана необходимост от ликвидация на миннодобивния обект и рекултивация на засегнатите земи;

8.2.7. да осигурява пълен достъп до концесионния обект, съоръженията и документацията, свързани с дейностите по концесията, на оправомощени органи и/или лица;

8.2.8. да спазва изискванията на Закона за културното наследство и да осигури периодичен мониторинг на територията на добивните работи от археолог на регионалния исторически музей;

8.2.9. да стабилизира на терена граничните точки по контура на концесионната площ;

8.2.10. да извърши ликвидация на миннодобивния обект и рекултивация на засегнатите земи за своя сметка при условия и в срокове, определени в съгласувания проект по т. 8.2.3.4;

8.2.11. при прекратяване на концесионния договор да предаде държането на находището по т. 1 при условия и по ред, определени в концесионния договор.

8.3. Основни права на концедента:

8.3.1. да получава дължимото концесионно плащане при условия и в срокове, определени в концесионния договор;

8.3.2. при условия и по ред, определени в концесионния договор, да контролира изпълнението на задълженията от концесионера, включително:

8.3.2.1. като изисква от концесионера представянето на документите и информацията по т. 8.2.6.1;

8.3.2.2. чрез вземане на проби от всяка продукция – резултат от експлоатацията на находището, и чрез извършване на маркшайдерски измервания;

8.3.3. право на съсобственост с концесионера, а след прекратяване на концесията – право на собственост, върху придобитата по време на концесията геоложка и техническа документация;

8.3.4. право да усвои при условия и по ред, определени в концесионния договор, изцяло или част от банковата гаранция по т. 9.1;

8.3.5. да прекрати едностранно концесионния договор при неизпълнение от страна на концесионера на което и да е от основните задължения по решението и договора и/или при нарушаване на условие за осъществяване на концесията.

8.4. Основни задължения на концедента:

8.4.1. да оказва съдействие на концесионера при осъществяване на концесията, след като такава бъде поискано, при условия и по ред, определени в концесионния договор;

8.4.2. да осъществява контрол за спазване условията по концесията и изпълнение на задълженията по концесионния договор.

9. Определя следните видове гаранции за изпълнение на задълженията на концесионера по концесионния договор:

9.1. Безусловна неотменяема банкова гаранция за всяка година от срока на концесията, обезпечаваща изпълнението на всички задължения по концесионния договор, независимо от датата на възникването им, включително заплащане на концесионно плащане, данък върху добавената стойност (ДДС), лихви, неустойки по парични и непарични задължения, както и внасянето на средства по финансовото обезпечение по т. 8.2, с изключение на тези по техническата ликвидация или консервация на обекта и рекултивация на засегнатите земи, както следва:

9.1.1. за първата година от срока на концесията гаранцията е в размер 1418 лв. с данък добавена стойност и се предоставя не по-късно от 7 дни след датата на изпълнение на условието по т. 4.1;

9.1.2. за всяка следваща година банковата гаранция е сума в размер 100 на сто от стойността на концесионното плащане с начислен ДДС за предходната година и се предоставя на концедента до 31 януари на текущата година;

9.1.3. банковата гаранция по т. 9.1.1 и 9.1.2 е валидна до 28 февруари на следващата година;

9.1.4. при усвояване изцяло или на част от гаранцията по т. 9.1 концесионерът е длъжен да възстанови нейния размер в 14-дневен срок от уведомяването на концедента за усвояването ѝ.

9.2. Финансово обезпечение за изпълнение на дейностите по техническа ликвидация или консервация на миннодобивния обект и рекултивация на засегнатите земи. Видът на финансовото обезпечение и предвиденият размер на средствата се договарят между страните в концесионния договор.

9.3. Неустойки и лихви при неизпълнение и при забавено изпълнение на договорните задължения. Формите на неизпълнение, условията и редът за тяхното установяване, както и видът и размерът на санкциите се определят в концесионния договор.

10. За предоставената концесия за добив концесионерът заплаща на концедента по ред, определен в концесионния договор, концесионно плащане, върху размера на което се дължи ДДС, както следва:

10.1. Парични плащания за срока на концесията, дължими на 6-месечни вноски, като срокът на плащане е 30-о число на месеца, следващ отчетния период.

10.2. Отчетните периоди се определят от 1 януари до 30 юни и от 1 юли до 31 декември за всяка календарна година от срока на концесията.

10.3. Размерът на всяко плащане се определя конкретно за всяка 6-месечна вноска, като 7 на сто от базата за изчисляване на концесионното плащане се умножи по добитото количество подземно богатство за съответния отчетен период, съгласно чл. 1, ал. 1, т. 1 и ал. 2 от Методиката за определяне на конкретния размер на концесионното възнаграждение за добив на строителни и скалнооблицовъчни материали – приложение № 4 към чл. 11 от Наредбата за принципите и методиката за определяне на концесионното възнаграждение за добив на подземни богатства по реда на Закона за подземните богатства.

10.4. Концесионното плащане за единица добито подземно богатство съгласно чл. 1, ал. 3, т. 1, буква „в“ от методиката по т. 10.3 – пясък, не може да бъде по-ниско от 0,40 лв./тон, като тази стойност се индексира ежегодно с процента на увеличение на цените на строителните и скалнооблицовъчните материали по информация, предоставена от Националния статистически институт, при базова статистическа информация за цените за 2005 г.

10.5. Минималният размер на концесионното плащане за всеки отчетен период (шестмесечие) от срока на концесията не може да бъде по-нисък от 1782 лв., формиран на базата на 4455 тона/шестмесечие пясък и предвидената стойност за единица добито подземно богатство съгласно чл. 1, ал. 3, т. 1, буква „в“ от методиката по т. 10.3.

10.6. Размерът на концесионното плащане по т. 10.3 и минималният размер на концесионното плащане по т. 10.4 и 10.5 се променя с допълнително споразумение към концесионния договор при промяна на законодателството, уреждащо реда за определянето му.

10.7. Министърът на икономиката, енергетиката и туризма внася от името и за сметка на концесионера част от концесионното плащане в размер 50 на сто от сумата, определена по реда на т. 10.3 или 10.5, по бюджета на Община Гоце Делчев по ред, определен в концесионния договор.

11. При условия и по ред, уговорени в концесионния договор, концесионерът не дължи концесионно плащане за времето на реализиране на дейностите, предвидени в съгласуван проект за техническа ликвидация или консервация на миннодобивния обект и рекултивация на засегнатите земи, при условие че не се извършва добив на подземни богатства.

12. Оправомощава министъра на икономиката, енергетиката и туризма:

12.1. Да проведе преговори и да сключи концесионния договор с „Рид“ – ЕООД, гр. Гоце Делчев, в

тримесечен срок от влизането в сила на решението за предоставяне на концесия.

12.2. Да представлява Министерския съвет по концесионния договор с изключение на неговото прекратяване.

12.3. Да предявява вземанията на концедента по съдебен ред и да представлява държавата по дела, свързани с изпълнението на концесионния договор.

Министър-председател: **Бойко Борисов**

Главен секретар на Министерския съвет: **Росен Желязков**

Приложение към т. 2

**Координатен регистър на граничните точки на концесионната площ на находище „Крушата – 1“
Координатна система „1970 г.“**

№ по ред	X, м	Y, м
1.	4477541.9	8537747.3
2.	4477522.1	8537813.5
3.	4477501.9	8537952.6
4.	4477499.2	8538051.9
5.	4477496.9	8538147.0
6.	4477496.0	8538185.9
7.	4477495.2	8538249.0
8.	4477491.5	8538317.0
9.	4477461.0	8538373.0
10.	4477418.7	8538462.5
11.	4477313.9	8538572.1
12.	4477154.7	8538727.8
13.	4477071.2	8538828.3
14.	4477039.3	8538867.1
15.	4477000.0	8539000.0
16.	4476917.9	8539000.0
17.	4476792.6	8538937.8
18.	4476841.3	8538849.3
19.	4476906.9	8538729.8
20.	4476984.0	8538596.4
21.	4477078.6	8538452.4
22.	4477119.7	8538334.6
23.	4477250.0	8538100.0
24.	4477400.0	8537700.0