

Д О К Л А Д

за

оценка на степента на въздействие на проекти за изменение на
Общ устройствен план на община Гоце Делчев за поземлени
имоти с идентификатори 17395.118.3 и 17395.119.4, местност
„Мочура” по одобрените кадастрална карта и кадастрални
регистри на гр. Гоце Делчев, община Гоце Делчев с цел
предвиждане на смесена многофункционална зона – „Смф“ върху
защитена зона BG0002076 "Места" съгласно Директива
2009/147/ЕО за опазване на дивите птици



Възложител:
Община Гоце Делчев

Февруари, 2024 г.

Изготвил доклада:

Калин Велков Велев,
магистър биолог (зоолог-орнитолог)

(Подпис)

ДОКЛАД за оценка за степента на въздействие на *проекти за изменение на Общ устройствен план на община Гоце Делчев за поземлени имоти с идентификатори 17395.118.3 и 17395.119.4, местност „Мочура“ по одобрените кадастрална карта и кадастрални регистри на гр. Гоце Делчев, община Гоце Делчев с цел предвиждане на смесена многофункционална зона - „Смф“* върху защитена зона VG0002076 "Места" съгласно Директива 2009/147/ЕО за опазване на дивите птици

Възложител: Община Гоце Делчев

СЪДЪРЖАНИЕ

1. Анотация на оценяваната промяна на ОУПО Гоце Делчев	6
2. Описание на характеристиките на други планове, програми и проекти/инвестиционни предложения, съществуващи и/или в процес на разработване или одобряване, които в съчетание с оценяваната промяна могат да окажат неблагоприятно въздействие върху защитена зона BG0002076 "Места"	7
3. Описание на елементите на оценяваната промяна, които самостоятелно или в комбинация с други планове, програми и проекти/инвестиционни предложения биха могли да окажат значително въздействие върху защитена зона BG0002076 "Места" или нейните елементи	9
4. Описание на защитена зона BG0002076 "Места", местообитанията, видовете и целите на опазването ѝ и тяхното отразяване (отчитане) при изготвянето на оценяваната промяна	10
5. Описание и анализ на степента на въздействие на оценяваната промяна върху предмета и целите на опазване на защитена зона BG0002076 "Места"	19
а) описание и анализ на въздействието на оценяваната промяна върху местообитанията и видовете - предмет на опазване в защитена зона BG0002076 "Места"	23
б) описание и анализ на въздействието на оценяваната промяна върху целостта на защитена зона BG0002076 "Места" с оглед на нейната структура, функции и природозащитни цели (загуба на местообитания, фрагментация, обезпокояване на видове, нарушаване на видовия състав, химически, хидроложки и геоложки промени и др.)	48
6. Предложения за смекчаващи мерки, предвидени за предотвратяване, намаляване и възможно отстраняване на неблагоприятните въздействия от осъществяване на оценяваната промяна върху защитена зона BG0002076 "Места" и определяне на степента им на въздействие върху предмета на опазването ѝ в резултат на прилагането на предложените смекчаващи мерки	50
7. Разглеждане на алтернативни решения и оценка на тяхното въздействие върху защитена зона BG0002076 "Места", включително нулева алтернатива	52
8. Картен материал с местоположението на всички елементи на оценяваната промяна спрямо защитена зона BG0002076 "Места" и нейните елементи	52
9. Заключение за вида и степента на отрицателно въздействие съобразно критериите по чл. 22 от ЗБР	53
10. Наличие на обстоятелства по чл. 33 от ЗБР	54
11. Информация за използваните методи на изследване, включително времетраене и период на полеви проучвания, методи за прогноза и оценка на въздействието, източници на информация, трудности при събиране на необходимата информация	54
12. Документи по чл. 9, ал. 2 и 3	55
13. Използвани източници на информация	55
13.1. Нормативни документи	55
13.2. Литература	55
13.3. Електронни източници	56

ДОКЛАД за оценка за степента на въздействие на проекти за изменение на Общ устройствен план на община Гоце Делчев за поземлени имоти с идентификатори 17395.118.3 и 17395.119.4, местност „Мочура“ по одобрените кадастрална карта и кадастрални регистри на гр. Гоце Делчев, община Гоце Делчев с цел предвиждане на смесена многофункционална зона - „Смф“ върху защитена зона BG0002076 "Места" съгласно Директива 2009/147/ЕО за опазване на дивите птици

Възложител: **Община Гоце Делчев**

Съкращения използвани в доклада

ДВ	Държавен вестник
ЕО	Екологична оценка
ЗБР	Закон за биологичното разнообразие
ЗЗ	Защитена зона
ИАОС	Изпълнителна агенция по околна среда
МОСВ	Министерство на околната среда и водите
Наредба за ОС (НУРИОС)	Наредбата за условията и реда за извършване на оценка за съвместимостта на планове, програми, проекти и инвестиционни предложения с предмета и целите на опазване на защитените зони
ОбС	Общински съвет
ОВОС	Оценка на въздействие върху околната среда
ОУПО	Общ устройствен план на община
ПИ	Поземлен имот
ПМС	Постановление на Министерски съвет
ПС	Природозащитно състояние
РИОСВ	Регионалната инспекция по околната среда и водите
Смф УЗ	Смесена многофункционална устройствена зона
СФ	Стандартен формуляр на защитена зона

Списък на фигурите:

Фигура 1. Местоположение на ПИ 17395.118.3 и 17395.119.4 спрямо кадастралното разпределение на община Гоце Делчев

Фигура 2. Карта с местоположението на защитена зона BG0002076 "Места"

Фигура 3. Карта с местоположението на ПИ 17395.118.3 и 17395.119.4 (със син контур) и тракове от посещенията на терена

Фигура 4. Карта с местоположението на ПИ 17395.118.3 и 17395.119.4, спрямо ЗЗ BG0002076 "Места"

Списък на таблиците:

Таблица 1. Засегнатите площи по административно деление на ЗЗ BG0002076 "Места" от ИП/ППП, към 01.2024 г

Таблица 2. Популационни данни за видовете птици, предмет на опазване в защитена зона BG0002076 "Места" и оценка на зоната за тях

Таблица 3. Отрицателни въздействия върху защитена зона BG0002076 "Места"

Таблица 4. Положителни въздействия върху защитена зона BG0002076 "Места"

Таблица 5. Обобщена информация за очакваните въздействия върху видовете птици, предмет на опазване от ЗЗ BG0002076 "Места", в резултат от реализирането на промяната на ОУПО Гоце Делчев

Таблица 6. Сметчаващи мерки за намаляване на въздействието от реализирането на промяната върху защитена зона BG0002076 "Места" и предмета на опазването ѝ

ДОКЛАД за оценка за степента на въздействие на проекти за изменение на Общ устройствен план на община Гоце Делчев за поземлени имоти с идентификатори 17395.118.3 и 17395.119.4, местност „Мочура“ по одобрените кадастрална карта и кадастрални регистри на гр. Гоце Делчев, община Гоце Делчев с цел предвиждане на смесена многофункционална зона - „Смф“ върху защитена зона BG0002076 "Места" съгласно Директива 2009/147/ЕО за опазване на дивите птици

Възложител: Община Гоце Делчев

Настоящият доклад е изготвен съгласно *Закона за биологичното разнообразие (ЗБР)*, обнародван в Държавен вестник (ДВ) бр. 77 от 9 август 2002 г. и последно изменен и допълнен в ДВ бр. 102 от 8 декември 2023 г. и *Наредбата за условията и реда за извършване на оценка за съвместимостта на планове, програми, проекти и инвестиционни предложения с предмета и целите на опазване на защитените зони (НУРИОС)*, обнародвана в ДВ бр. 73 от 11 септември 2007 г. и последно изменена и допълнена в ДВ бр. 106 от 15 декември 2021 г., както и съгласно *писмо на Регионалната инспекция по околната среда и водите – Благоевград с Изх. № 1828(3) от 02.09.2022 г.*

ДОКЛАД за оценка за степента на въздействие на *проекти за изменение на Общ устройствен план на община Гоце Делчев за поземлени имоти с идентификатори 17395.118.3 и 17395.119.4, местност „Мочура“ по одобрените кадастрална карта и кадастрални регистри на гр. Гоце Делчев, община Гоце Делчев с цел предвиждане на смесена многофункционална зона - „Смф“* върху защитена зона VG0002076 "Места" съгласно Директива 2009/147/ЕО за опазване на дивите птици

Възложител: Община Гоце Делчев

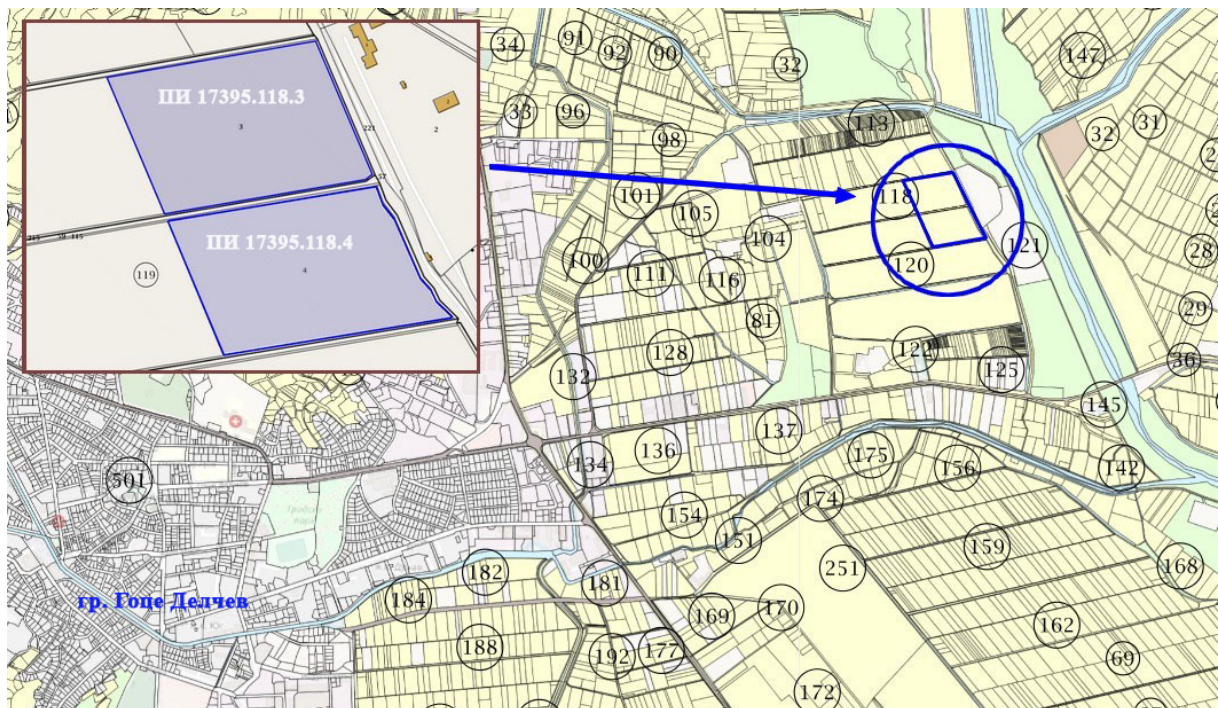
1. Анотация на оценяваната промяна на ОУПО Гоце Делчев

С протокол с № 28 и Решения с №№ 334 и 335 на ОбС Гоце Делчев са одобрени Задания за изменение на Общия устройствен план на община Гоце Делчев и е разрешено да се изготвят проекти за изменението му включващи ПИ 17395.118.3 и 17395.119.4, местност „Мочура” по одобрените кадастрална карта и кадастрални регистри на гр. Гоце Делчев, община Гоце Делчев с цел предвиждане на смесена многофункционална зона - „Смф” за тези имоти.

Настоящите изменения целят да се осигури възможност за създаване на благоприятни условия за разширяване на икономическите дейности на територията на община Гоце Делчев.

За целта е предвидено да се извърши обособяване на подходяща територия включваща ПИ 17395.118.3 и 17395.119.4 по КК на гр. Гоце Делчев, чрез съответна промяна на устройственото им зонироване от „зеделска територия със забрана за промяна на предназначението” в такава с нов режим „смесена многофункционална зона – Смф” и предназначение „производство на строителни материали, конструкции и изделия”, включваща и оценка на екологичното ѝ състояние и влияние и залагането на подходящите параметри за осъществяване на бъдещите дейности в нея.

Предвидените показатели на застрояване за новосформираната Смф зона са: $H \leq 15$ м, П заст. – 70%, К инт. – 2,2 и П озел. - 25%.



Фигура 1. Местоположение на ПИ 17395.118.3 и 17395.119.4 спрямо кадастралното разпределение на община Гоце Делчев

ДОКЛАД за оценка за степента на въздействие на проекти за изменение на Общ устройствен план на община Гоце Делчев за поземлени имоти с идентификатори 17395.118.3 и 17395.119.4, местност „Мочура” по одобрените кадастрална карта и кадастрални регистри на гр. Гоце Делчев, община Гоце Делчев с цел предвиждане на смесена многофункционална зона - „Смф” върху защитена зона BG0002076 "Места" съгласно Директива 2009/147/ЕО за опазване на дивите птици

Възложител: Община Гоце Делчев

2. Описание на характеристиките на други планове, програми и проекти/инвестиционни предложения, съществуващи и/или в процес на разработване или одобряване, които в съчетание с оценяваната промяна могат да окажат неблагоприятно въздействие върху защитена зона BG0002076 "Места"

Съгласно параграф 3, т. 10 от Наредбата за ОС: „Кумулативни въздействия са въздействия върху околната среда, които са резултат от увеличаване ефекта на оценявания план, програма и проект/инвестиционно предложение, когато към него се прибави ефектът от други минали, настоящи и/или очаквани бъдещи планове, програми и проекти/инвестиционни предложения, независимо от кого са осъществявани тези планове, програми и проекти/инвестиционни предложения. Кумулативните въздействия могат да са резултат от отделни планове, програми и проекти/инвестиционни предложения с незначителен ефект, разглеждани сами по себе си, но със значителен ефект, разглеждани в съвкупност, и реализирани, нееднократно в рамките на определен период от време.”

Характерът на настоящата промяна предполага единствено засягане на площ от защитена зона BG0002076 "Места", поради което оценката за кумулативното въздействие е направена на база ИП/ППП, при които е налично същото въздействие.

Съгласно предоставените данни от РИОСВ-Благоевград (Решение № ОИ-11/25.10.2022 г.) и МОСВ (Решение № ЗД-189/28.10.2022 г.), както и от наличната информация в Регистрите на ОВОС и ЕО и сайтовете на РИОСВ-Благоевград, РИОСВ-Смолян и МОСВ, списъкът с ИП и ППП, които засягат площта на защитена зона BG0002076 "Места" към месец януари 2024 г. е представен в Приложение 1.

Таблица 1. Засегнатите площи по административно деление на 33 BG0002076 "Места" от ИП/ППП, към 01.2024 г.

Община/Землище	Засегнатата площ в дка
<i>Община Банско</i>	
Землище на с. Кремен	2,207
Общо за община Банско	2,207
<i>Община Гоце Делчев</i>	
Землище на с. Баничан	334,814
Землище на с. Борово	253,751
Землище на с. Брезница	27,136
Землище на с. Буково	37,207
Землище на с. Господинци	26,715
Землище на гр. Гоце Делчев	363,43
Землище на с. Корница	22,801
Землище на с. Мусомища	537,048
Общо за община Гоце Делчев	1 602,902
<i>Община Гърмен</i>	
Землище на с. Балдево	284,928
Землище на с. Горно Дряново	1,052
Землище на с. Гърмен	179,621
Землище на с. Дебрен	64,926
Землище на с. Дъбница	37,707
Землище на с. Ковачевица	5,322
Землище на с. Лещен	9,797
Землище на с. Марчево	169,135
Землище на с. Огняново	72,471

ДОКЛАД за оценка за степента на въздействие на проекти за изменение на Общ устройствен план на община Гоце Делчев за поземлени имоти с идентификатори 17395.118.3 и 17395.119.4, местност „Мочура“ по одобрените кадастрална карта и кадастрални регистри на гр. Гоце Делчев, община Гоце Делчев с цел предвиждане на смесена многофункционална зона - „Смф“ върху защитена зона BG0002076 "Места" съгласно Директива 2009/147/ЕО за опазване на дивите птици

Възложител: **Община Гоце Делчев**

Землище на с. Хвостяне	25,595
Общо за община Гърмен	850,554
<i>Община Хаджидимово</i>	
Землище на с. Абланица	27,056
Землище на с. Беслен	89,3
Землище на с. Блатска	45,794
Землище на с. Копривлен	181,49
Землище на с. Ново Лески	54,58
Землище на гр. Хаджидимово	223,843
Общо за община Хаджидимово	622,063
Общо засегната площ за защитена зона BG0002076 „Места”	3 077,726

Съгласно представените данни (обхващащи площи на имоти) общата засегнатата територия на ЗЗ BG0002076 "Места" от всички процедури или в процедура ИП/ППП е **3 077,726 дка**, или **1,51%** от площта ѝ. Реалното засягане на територията на защитената зона към момента е по-ниско, поради немалкия брой нереализирани все още ИП/ППП; такива за които правното действие е отминало; както и в някои случаи незасягането от заявените дейности на целите имоти, в които е обявено осъществяването им. Настоящото искане за промяна на ОУПО, обхваща площ от **50,115 дка**, което представлява **0,02%** от площта на зоната, с което общото въздействие от настоящите ИП/ППП върху нея се оценява към момента на **1,53%**.

Съгласно Доклада за оценка за съвместимост на Общ Устройствен План на община Гоце Делчев в ЗЗ BG0002076 "Места" се предвижда засягане на **2 562, 41 дка (1,25%)**. Съгласно Предварителен проект на Общ устройствен план на община Гърмен се очаква общото засягане на защитената зона да обхване площ от **1 811,52 дка (0,89%)** от площта ѝ. Местоположението на устройствените зони и на двата ОУП са главно покрай пътна инфраструктура, непосредствено до регулацията на населените места, във вече нарушени и антропогенно повлияни територии – обработваеми земи, и обхващат частично вече урбанизирани терени. При анализа не са взети конкретни данни за процентното засягане на защитената зона от проекта на ОУП на община Хаджидимово, поради незавършилата процедура по изготвянето му, като е направена приблизителна оценка за това засягане. Посочените данни дават основание за преценяване кумулативната тежест на разглежданата промяна, свързана с разширяване на Смф устройствените зони попадащи на територията на ЗЗ BG0002076 "Места", като незначителна, представляваща 0,02% от площта ѝ и с общо бъдещо засягане **под 3,0%**.

Съгласно класификацията на местообитанията попадащи в защитената зона, посочена в стандартния ѝ формуляр, терените в ПИ 17395.118.3 и 17395.119.4 могат да се отнесат към N08 (равнини, шубраци); N09 (сухи ливади, степи); N15 (други обработваеми земи), с обща площ в зоната от 49 023,95 дка. Причината за това състояние е дългогодишното неизползване на земеделската земя и обрастването ѝ с рудерална растителност. При направената справка към момента за ИП/ППП попадащи в зоната приблизителното засягане на тези местообитания се оценява на около 2 474,712 дка (~5% от общата площ на трите местообитания). Настоящата промяна на ОУПО Гоце Делчев, представлява **0,1%** от площта на тези местообитания в зоната, с което общото кумулативно въздействие от ИП/ППП върху тях се оценява на **5,1%**.

ДОКЛАД за оценка за степента на въздействие на проекти за изменение на Общ устройствен план на община Гоце Делчев за поземлени имоти с идентификатори 17395.118.3 и 17395.119.4, местност „Мочура” по одобрените кадастрална карта и кадастрални регистри на гр. Гоце Делчев, община Гоце Делчев с цел предвиждане на смесена многофункционална зона - „Смф“ върху защитена зона BG0002076 "Места" съгласно Директива 2009/147/ЕО за опазване на дивите птици

Възложител: **Община Гоце Делчев**

3. Описание на елементите на оценяваната промяна, които самостоятелно или в комбинация с други планове, програми и проекти/инвестиционни предложения биха могли да окажат значително въздействие върху защитена зона BG0002076 "Места" или нейните елементи

Настоящото изменение на ОУПО Гоце Делчев е свързано със следните елементи и фактори, които биха имали въздействие върху ЗЗ BG0002076 "Места":

1. Застрояване на площи. Касае е се за два имота (ПИ 17395.118.3 и 17395.119.4), с обща площ от 50,115 дка. Параметрите на проектната Смф устройствена зона, позволяват това застрояване да заеме до 70% от територията, като до 25% са отредени за озеленяване. Засегнатата площ представлява **0,02%** от площта на зоната.

Промяната обхваща нарушен природен терен, повлиян от неизползването му като реална селскостопанска земя, близостта на населено място и промишлен обект. Почвата е плитка, на места липсваща с оскъдна, неравномерна тревиста растителност с рудерален характер. Дългогодишната липса на обработване на земята е довела до развитието на единични ниски храсти. Формираните към момента местообитания не биха се отнесли към типичните за земеделските земи, а по-скоро към антропогенно повлияно тревисто растително съобщество.

2. Шумово натоварване. Предвиденото осъществяване на стопански дейности след реализиране на настоящата промяна, предполага увеличаване на шумовото замърсяване в близката околност. То ще бъде най-интензивно по време на строителството, като по време на експлоатацията на бъдещите обекти стойностите му ще са значително по-ниски. Обхватът на това въздействие ще бъде локален, край вече обособен подобен обект – производствена база, намираща се в ПИ 17395.121.2 и 17395.121.3. Предвид съществуването към момента на такъв обект, предвидената за промяна територия е вече с натоварено шумово замърсяване и не представлява участък със запазени естествени природни дадености. Останалите околни територии са също антропогенно модифицирани, чрез използването им за селскостопанска дейност.

3. Замърсяване. При реализирането на бъдещ/и обект/и върху територията за промяна и спазване на нормативната уредба се очаква емисиите от дейностите да бъдат в допустимите норми. Не се очаква замърсяване на водите, поради отдалечеността на повърхностни водни тела (около 200 м до река Места) и липсата на дейности, които да имат отношение към качеството на подземните води. Не се очаква засягане на биоразнообразието в района, свързано с този фактор.

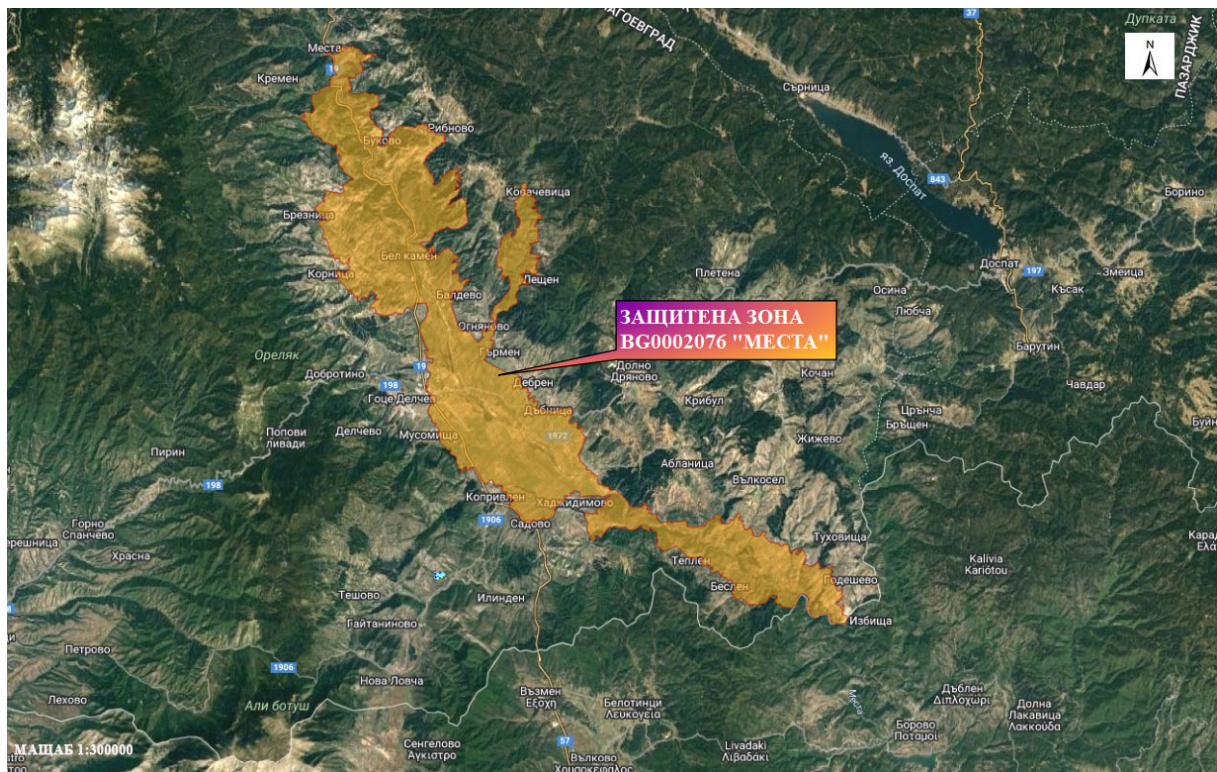
4. Кумулативност. Кумулативност се очаква при всички изброени елементи и фактори и е свързана с наличието на близко разположено населено място и промишлен обект. Оценката за тежестта на този фактор зависи от състоянието на природните условия в разглежданата територия и околността. Засегнатите имоти са разположени в значително антропогенно натоварена зона, с повлияно биоразнообразие в тях. Околните им територии са заети предимно от модифицирани природни местообитания (ниви), с ограничена по видов и количествен състав биота, поради което кумулативния ефект се оценява като допустим, сравнявайки го с подобен ефект в незасегнати от човешката дейност места.

4. Описание на защитена зона BG0002076 "Места", местообитанията, видовете и целите на опазването ѝ и тяхното отразяване (отчитане) при изготвянето на оценяваната промяна

Защитена зона BG0002076 "Места" е обявена със Заповед на Министъра на околната среда и водите с № РД-532 от 26-ти май 2010 г, обнародвана в ДВ, бр. 51 от 6-ти юли 2010 г.

Определена е, като тип "А" – защитена зона по Директива 2009/147/ЕО за опазване на дивите птици. Общата ѝ площ е 20 426,6444 ха. Разположена е на територията на 1 област и 5 общини:

- област Благоевград – общини Банско, Гоце Делчев, Гърмен, Сатовча и Хаджидимово.



Фигура 2. Карта с местоположението на защитена зона BG0002076 "Места" (с оранжев фон)

Зоната обхваща поречието на река Места, като най-северната ѝ граница е с. Места. На североизток включва скалното образувание „Сватбата”. На запад покрива най-ниските склонове на Южен Пирин, а на изток ниските части на Западни Родопи. На територията ѝ преминават притоците на река Места - р. Туфча при с. Огняново, р. Канина при с. Гърмен, р. Мътница при с. Брезница и р. Бистрица при с. Абланица. На юг достига до селата Годешево и Беслен и гръцката граница.

В зоната се намира единственото ждрело по течението на река Момина клисура. Растителността е съставена от дъбови и дъбово-габъррови гори, примесени със средиземноморски елементи, насаждения от черен и бял бор. Сухите и слънчеви места са покрити с дъбови и хвойнови храсти. Речната растителност е доминирана от върба (*Salix alba*, *Salix fragilis*), топола (*Populus nigra*, *Populus alba*), черна елша (*Alnus glutinosa*) и източен чинар (*Platanus orientalis*). Чинарът често образува чисти

ДОКЛАД за оценка за степента на въздействие на проекти за изменение на Общ устройствен план на община Гоце Делчев за поземлени имоти с идентификатори 17395.118.3 и 17395.119.4, местност „Мочура” по одобрените кадастрална карта и кадастрални регистри на гр. Гоце Делчев, община Гоце Делчев с цел предвиждане на смесена многофункционална зона - „Смф” върху защитена зона BG0002076 "Места" съгласно Директива 2009/147/ЕО за опазване на дивите птици

Възложител: Община Гоце Делчев

образувания или такива примесени с черна елша. Голяма част от територията е заета от земеделски земи.

Зоната е от световно значение като представителен пример за субсредиземноморския биом. Пет характерни за него вида се срещат там: голям маслинов присмехулник (*Hippolais olivetorum*), белочела сврачка (*Lanius nubicus*), скална зидарка (*Sitta neumayer*), червеногушо (*Sylvia cantillans*) и малко черноглаво коприварчета (*S. melanocephala*). Зоната е от петте най-важните обекта в България от значение за Европейския съюз за гнезденето на белия щъркел (*Ciconia ciconia*), орела змияр (*Circaetus gallicus*), дебелоклюнатата чучулига (*Melanocorypha calandra*), градинската овесарка (*Emberiza hortulana*) и ястребогушото коприварче (*Sylvia nisoria*). Осигурява и предпоставки за гнезденето на световно застрашената белошипа ветрушка (*Falco naumanni*). По поречието на река Места съществува миграционен път с регионално значение главно за хищните птици, но и за щъркелите, които гнездят в Северозападна България, Сърбия и Румъния. Най-многобройните регистрирани прелетни птици там по време на есенната миграция са червеноногата (вечерна) ветрушка (*Falco vespertinus*) и обикновения мишелов (*Buteo buteo*). Водоемите край гр. Гоце Делчев са едни от малкото места за спиране на водоплаващи птици в Югозападна България. Редовно се посещават от блестящи ибиси (*Plegadis falcinellus*), голяма бяла чапла (*Egretta alba*), малка бяла чапла (*Egretta garzetta*), малък горски водобегач (*Tringa glareola*) и др. По време на миграцията четири световно застрашени вида се срещат по долината на река Места: малкия корморан (*Phalacrocorax pygmeus*), белооката потапница (*Aythya nyroca*), големия креслив орел (*Aquila clanga*) и белошипата ветрушка (*Falco naumanni*).

Съгласно СФ на защитена зона BG0002076 "Места" територията ѝ е с хабитатно покритие от следните класове:

- **N06** (вътрешни водни тела - застояла вода, течаща вода): 3,0%;
- **N07** (мочурища, блата): -;
- **N08** (равнини, шубраци): 5,0%;
- **N09** (сухи ливади, степи): 12,0%;
- **N10** (влажни ливади, пасища): 5,0%;
- **N12** (обширни зърнени култури): 28,0%;
- **N15** (други обработваеми земи): 7,0%;
- **N16** (широколистни листопадни гори): 24,0 %;
- **N17** (иглолистни гори): 6,0%;
- **N19** (смесени гори): 5,0%;
- **N20** (изкуствен горски монокултури - напр. насаждения от тополи или екзотични дървета): -;
- **N21** (негорски площи, заети с растителни видове, включително градини, лозя, трайни насаждения и др.): 2,0%;
- **N22** (вътрешни скали, сипеи, пясъци, постоянен сняг и лед): -, и
- **N23** (други земи, включително градове, села, пътища, места за отпадъци, мини, индустриални обекти и др.): 3,0%.

Съгласно Заповедта за обявяване на защитена зона BG0002076 "Места", предмет на опазване от зоната са 63 вида птици и техните местообитания (44 вида по чл. 6, ал. 1, т. 3 и 19 вида по чл. 6, ал. 1, т. 4 от Закона за биологичното разнообразие), първите

ДОКЛАД за оценка за степента на въздействие на проекти за изменение на Общ устройствен план на община Гоце Делчев за поземлени имоти с идентификатори 17395.118.3 и 17395.119.4, местност „Мочура“ по одобрените кадастрална карта и кадастрални регистри на гр. Гоце Делчев, община Гоце Делчев с цел предвиждане на смесена многофункционална зона - „Смф“ върху защитена зона BG0002076 "Места" съгласно Директива 2009/147/ЕО за опазване на дивите птици

Възложител: Община Гоце Делчев

включени и в Приложения I на Директива 2009/147/ЕО. Данни за състоянието им според СФ на зоната са представени в следващата таблица:

Таблица 2. Популационни данни за видовете птици, предмет на опазване в защитена зона BG0002076 "Места" и оценка на зоната за тях (Източник: Стандартен формуляр на зоната, актуализиран през 2021 г.)

Вид - код и име	Популация в зоната					Оценка на зоната			
	Тип	Численост		Единица	Категория на плътността	Популация	Опазване	Изоляция	Цялостна оценка
		Мин.	Макс.						
Видове по чл. 6, ал. 1, т. 3 от ЗБР									
A393 Малък корморан (<i>Phalacrocorax pygmeus</i>)	c	-	-	-	P	C	B	C	C
A029 Червена (ръждива) чапла (<i>Ardea purpurea</i>)	r	1	1	p	-	C	B	C	C
	c	2	2	i	-	C	B	C	C
	w	-	1	i	-	C	B	C	C
A027 Голяма бяла чапла (<i>Egretta alba</i>)	c	11	11	i	-	C	A	C	C
	w	1	10	i	-	C	A	C	C
A026 Малка бяла чапла (<i>Egretta garzetta</i>)	r	3	3	p	-	C	A	C	C
	c	-	-	-	P	C	A	C	C
A022 Малък воден бик (<i>Ixobrychus minutus</i>)	r	10	15	p	-	C	A	C	B
	c	-	-	-	P	C	A	C	B
A023 Нощна чапла (<i>Nycticorax nycticorax</i>)	r	3	3	p	-	C	A	C	C
	c	-	-	-	P	C	A	C	C
A024 Гривеста чапла (<i>Ardeola ralloides</i>)	c	10	10	i	-	C	B	C	C
A031 Бял щъркел (<i>Ciconia ciconia</i>)	r	57	57	p	-	C	A	C	A
	c	87	87	i	-	C	A	C	A
A030 Черен щъркел (<i>Ciconia nigra</i>)	r	1	3	p	-	C	A	C	A
	c	29	29	-	-	C	A	C	A
A032 Блестящ ибис (<i>Plegadis falcinellus</i>)	c	10	10	i	-	C	A	C	B
A060 Белоока	c	11	11	i	-	C	B	C	C

ДОКЛАД за оценка за степента на въздействие на проекти за изменение на Общ устройствен план на община Гоце Делчев за поземлени имоти с идентификатори 17395.118.3 и 17395.119.4, местност „Мочура“ по одобрените кадастрална карта и кадастрални регистри на гр. Гоце Делчев, община Гоце Делчев с цел предвиждане на смесена многофункционална зона - „Смф“ върху защитена зона BG0002076 "Места" съгласно Директива 2009/147/ЕО за опазване на дивите птици

Възложител: Община Гоце Делчев

потапница (<i>Aythya nyroca</i>)									
A094 Орел рибар (<i>Pandion haliaetus</i>)	с	-	-	-	P	C	B	C	C
A091 Скален орел (<i>Aquila chrysaetos</i>)	p	2	2	p	-	C	A	C	C
A090 Голям креслив орел (<i>Aquila clanga</i>)	с	1	1	i	-	C	B	C	C
A089 Малък креслив орел (<i>Aquila pomarina</i>)	r	1	2	p	-	C	A	C	C
	с	10	10	i	-	C	A	C	C
A403 Белоопашат мишелов (<i>Buteo rufinus</i>)	p	2	6	p	-	C	A	C	B
	с	7	7	i	-	C	A	C	C
A080 Орел змияр (<i>Circus gallicus</i>)	r	3	5	p	-	C	A	C	A
	с	33	33	i	-	C	A	C	A
A081 Тръстиков блатар (<i>Circus aeruginosus</i>)	с	5	5	i	-	C	B	C	C
A082 Полски блатар (<i>Circus cyaneus</i>)	с	6	6	i	-	C	A	C	C
	w	-	1	i	-	C	A	C	C
A092 Малък орел (<i>Hieraetus pennatus</i>)	с	-	-	-	P	C	B	C	C
A073 Черна каня (<i>Milvus migrans</i>)	r	1	2	p	-	C	A	C	B
	с	-	-	-	P	C	A	C	B
A072 Осояд (<i>Pernis apivorus</i>)	r	5	5	p	-	C	A	C	B
	с	-	-	-	P	C	A	C	B
A098 Малък сокол (<i>Falco columbarius</i>)	с	5	5	i	-	B	B	C	A
A095 Белошипа ветрушка (<i>Falco naumanni</i>)	r	-	3	p	-	A	A	B	B
A103 Сокол скитник (<i>Falco peregrinus</i>)	r	2	2	p	-	C	A	C	C
	с	2	2	i	-	C	A	C	C
A097 Вечерна ветрушка (<i>Falco vespertinus</i>)	с	117	117	i	-	B	A	C	B
A465 Планински кеклик (<i>Alectoris graeca graeca</i>)	p	15	25	p	-	C	A	C	B
A131 Кокилобегач (<i>Himantopus</i>)	с	-	1	i	-	C	B	C	C

ДОКЛАД за оценка за степента на въздействие на проекти за изменение на Общ устройствен план на община Гоце Делчев за поземлени имоти с идентификатори 17395.118.3 и 17395.119.4, местност „Мочура“ по одобрените кадастрална карта и кадастрални регистри на гр. Гоце Делчев, община Гоце Делчев с цел предвиждане на смесена многофункционална зона - „Смф“ върху защитена зона BG0002076 "Места" съгласно Директива 2009/147/ЕО за опазване на дивите птици

Възложител: Община Гоце Делчев

<i>himantopus)</i>									
A166 Малък горски водобегач (<i>Tringa glareola</i>)	c	30	30	i	-	C	B	C	A
A215 Бухал (<i>Bubo bubo</i>)	p	3	3	p	-	C	A	C	C
A224 Козодой (<i>Caprimulgus europaeus</i>)	r	10	10	p	-	C	B	C	C
A229 Земеродно рибарче (<i>Alcedo atthis</i>)	p	8	8	p	-	C	A	C	C
A238 Среден пъстър кълвач (<i>Dendrocopos medius</i>)	p	10	10	p	-	C	B	C	C
A429 Сирийски пъстър кълвач (<i>Dendrocopos syriacus</i>)	p	20	35	p	-	C	A	C	C
A236 Черен кълвач (<i>Dryocopus martius</i>)	p	5	10	p	-	C	B	C	C
A234 Сив кълвач (<i>Picus canus</i>)	p	4	4	p	-	C	A	C	C
A246 Горска чучулига (<i>Lullula arborea</i>)	p	90	90	p	-	C	A	C	C
A242 Дебелоклюна чучулига (<i>Melanocorypha calandra</i>)	p	70	120	p	-	B	A	C	A
	c	606	606	i	-	B	A	C	A
A338 Червеногърба сврачка (<i>Lanius collurio</i>)	r	120	250	p	-	C	A	C	C
A339 Черночела сврачка (<i>Lanius minor</i>)	r	20	30	p	-	C	A	C	C
A433 Белочела сврачка (<i>Lanius nubicus</i>)	r	2	10	p	-	C	A	C	A
A439 Голям маслинов присмехулник (<i>Hippolais olivetorum</i>)	r	10	10	p	-	C	A	C	A
A307 Ястребогушо	r	50	100	p	-	C	A	C	A

ДОКЛАД за оценка за степента на въздействие на проекти за изменение на Общ устройствен план на община Гоце Делчев за поземлени имоти с идентификатори 17395.118.3 и 17395.119.4, местност „Мочура“ по одобрените кадастрална карта и кадастрални регистри на гр. Гоце Делчев, община Гоце Делчев с цел предвиждане на смесена многофункционална зона - „Смф“ върху защитена зона BG0002076 "Места" съгласно Директива 2009/147/ЕО за опазване на дивите птици

Възложител: Община Гоце Делчев

коприварче (<i>Sylvia nisoria</i>)									
A379 Градинска овесарка (<i>Emberiza hortulana</i>)	r	400	600	p	-	B	A	C	A
Видове по чл. 6, ал. 1, т. 4 от ЗБР									
A004 Малък гмурец (<i>Tachybaptus ruficollis</i>)	c	-	-	-	P	C	B	C	C
	w	-	7	i	-	C	B	C	C
A017 Голям корморан (<i>Phalacrocorax carbo</i>)	c	100	400	i	-	C	B	C	C
	w	-	5	i	-	C	B	C	C
A028 Сива чапла (<i>Ardea cinerea</i>)	c	21	21	i	-	C	B	C	C
	w	-	4	i	-	C	B	C	C
A050 Фиш (<i>Anas penelope</i>)	c	2	2	i	-	C	B	C	C
A051 Сива патица (<i>Anas strepera</i>)	c	2	2	i	-	C	B	C	C
A055 Лятно бърне (<i>Anas querquedula</i>)	c	18	18	i	-	C	B	C	C
A085 Голям ястреб (<i>Accipiter gentilis</i>)	c	4	4	i	-	C	B	C	C
A086 Малък ястреб (<i>Accipiter nisus</i>)	c	15	15	i	-	C	B	C	C
A087 Обикновен мишелов (<i>Buteo buteo</i>)	p	3	4	p	-	C	A	C	C
	c	135	135	i	-	C	A	C	C
	w	1	3	i	-	C	A	C	C
A099 Сокол орко (<i>Falco subbuteo</i>)	c	5	5	i	-	C	B	C	C
A096 Черношипа ветрушка (Керкенец) (<i>Falco tinnunculus</i>)	c	37	37	i	-	C	A	C	A
A123 Зеленоножка (<i>Gallinula chloropus</i>)	c	14	14	i	-	C	B	C	C
	w	-	3	i	-	C	B	C	C
A118 Воден дърдавец (<i>Rallus aquaticus</i>)	c	-	-	-	P	C	B	C	C
	w	-	1	i	-	C	B	C	C
A125 Лиска (<i>Fulica atra</i>)	c	6	6	i	-	C	B	C	C
A136 Речен	c	16	16	i	-	C	B	C	C

ДОКЛАД за оценка за степента на въздействие на проекти за изменение на Общ устройствен план на община Гоце Делчев за поземлени имоти с идентификатори 17395.118.3 и 17395.119.4, местност „Мочура“ по одобрените кадастрална карта и кадастрални регистри на гр. Гоце Делчев, община Гоце Делчев с цел предвиждане на смесена многофункционална зона - „Смф“ върху защитена зона BG0002076 "Места" съгласно Директива 2009/147/ЕО за опазване на дивите птици

Възложител: **Община Гоце Делчев**

дъждосвирец (<i>Charadrius dubius</i>)									
A153 Средна бекарина (<i>Gallinago gallinago</i>)	c	6	6	i	-	C	B	C	C
	w	-	1	i	-	C	B	C	C
A165 Голям горски водобегач (<i>Tringa ochropus</i>)	c	10	11	i	-	C	B	C	C
	w	-	9	i	-	C	B	C	C
A230 Пчелояд (<i>Merops apiaster</i>)	r	10	10	p	-	C	B	C	C
	c	-	-	-	P	C	B	C	C
A249 Брегова лястовица (<i>Riparia riparia</i>)	c	10	10	i	-	D	-	-	-

Легенда:

Тип: **p** - местни популации (намират се в зоната през цялата година - немигриращи видове или растения, постоянна популация от мигриращи видове); **r** - възпроизвеждащи се: използват зоната за отглеждане на малки (напр. размножаване, гнездене); **c** – съсредоточаване: зоната се използва за спиране или кацане, или почивка по време на прелет, извън местата за размножаване или с изключение на презимуването; **w** – презимуване: използващи зоната през зимата.

Единица: **i** – брой индивиди; **p** – брой двойки.

Категория на плътността: **P** – налични.

Популация (представителност) (размер и плътност на популацията на вида, обитаваща зоната, в сравнение с популациите, представени в границите на националната територия): **A** – отлична; **B** – добра; **C** – значителна; **D** – незначително наличие.

Опазване (степен на съхранение на характерните особености на природните местообитанията, които са важни за разглежданите видове, и възможности за възстановяване): **A** – отлично; **B** – добро; **C** – средно или намалено.

Изоляция (степен на изолация на популацията, присъстваща в зоната по отношение на естествения обхват на видовете): **A** – (почти) изолирана популация; **B** – неизолирана популация, но на границите на ареала на разпространение; **C** – неизолирана популация в рамките на разширен ареал на разпространение.

Цялостна оценка (стойност): **A** – отлична; **B** – добра; **C** – значима.

Целите, за които е обявена защитена зона BG0002076 "Места" са описани в Заповедта на Министъра на околната среда и водите с № РД-532 от 26-ти май 2010 г, обнародвана в ДВ, бр. 51 от 6-ти юли 2010 г.:

- опазване и поддържане на местообитанията на посочените в таблица 2 видове птици за постигане на тяхното благоприятно природозащитно състояние, и
- възстановяване на местообитания на видове птици в таблица 2, за които е необходимо подобряване на природозащитното им състояние.

Съгласно СФ на защитена зона BG0002076 "Места", заплахите, натиска и дейностите с въздействие върху нея са отразени в таблици 3 и 4.

Таблица 3. Отрицателни въздействия върху защитена зона BG0002076 "Места" (Източник: Стандартен формуляр на зоната, актуализиран през 2021 г.)

Заплахи и натиск (код и вид)	Замърсяване (код и вид)	Външно/вътрешно за зоната

ДОКЛАД за оценка за степента на въздействие на проекти за изменение на Общ устройствен план на община Гоце Делчев за поземлени имоти с идентификатори 17395.118.3 и 17395.119.4, местност „Мочура“ по одобрените кадастрална карта и кадастрални регистри на гр. Гоце Делчев, община Гоце Делчев с цел предвиждане на смесена многофункционална зона - „Смф“ върху защитена зона BG0002076 "Места" съгласно Директива 2009/147/ЕО за опазване на дивите птици

Възложител: Община Гоце Делчев

<u>Въздействия с голяма важност</u>		
A07 Използване на биоциди, хормони и химикали	-	вътрешно
C01.01.01 Кариери за пясък и чакъл	-	вътрешно
C01.04 Рудници	-	вътрешно
E03 Зауставания	-	вътрешно
F03.01 Лов	-	вътрешно
K01.01 Ерозия	-	вътрешно
<u>Въздействия със средна важност</u>		
A03 Косене върху тревни площи	-	вътрешно
A04 Паша	-	вътрешно
A08 Торене	-	вътрешно
B02.02 Разчистване на горите	-	вътрешно
D01.02 Пътища, шосета	-	вътрешно
G05 Друга човешка намеса и безпокойство	-	вътрешно
H07	-	вътрешно
<u>Въздействия с ниска важност</u>		
A02 Промяна на практиката за култивиране	-	вътрешно
E01.03 Обитаване в разпокъсани райони	-	вътрешно
E04.01 Селскостопански конструкции, сгради в пейзажа	-	вътрешно
G01.04 Алпинизъм, скално катерене, пещерничество	-	вътрешно
G01.05 Безмоторно летене, делтапланер, парапланер, балон	-	вътрешно
G02.04 Мотописта, писта за бягане	-	вътрешно
J02.02 Отстраняване на наноси (тиня...)	-	вътрешно
J02.03 Канализиране и отклоняване на води	-	вътрешно

Таблица 4. Положителни въздействия върху защитена зона BG0002076 "Места" (Източник: Стандартен формуляр на зоната, актуализиран през 2021 г.)

Заплахи и натиск (код и вид)	Замърсяване (код и вид)	Външно/вътрешно за зоната
<u>Въздействия с голяма важност</u>		
A04.03 Изоставяне на системите на паша, липса на изпасване	-	вътрешно
A05.02 Хранене на добитък	-	вътрешно
A09 Напояване (включва (временен) преход от сухи към ливадни към мокри условия	-	вътрешно

ДОКЛАД за оценка за степента на въздействие на проекти за изменение на Общ устройствен план на община Гоце Делчев за поземлени имоти с идентификатори 17395.118.3 и 17395.119.4, местност „Мочура“ по одобрените кадастрална карта и кадастрални регистри на гр. Гоце Делчев, община Гоце Делчев с цел предвиждане на смесена многофункционална зона - „Смф“ върху защитена зона BG0002076 "Места" съгласно Директива 2009/147/ЕО за опазване на дивите птици

Възложител: **Община Гоце Делчев**

поради напояване)		
A10 Реструктуриране на собствеността върху земеделските земи	-	вътрешно
B01 Залесяване в открити земи	-	вътрешно
F02.03 Риболов за отдих	-	вътрешно
J02 Предизвикани от човека промени на хидравличните условия	-	вътрешно
<u>Въздействия със средна важност</u>		
A01 Култивиране	-	вътрешно
A08 Торене	-	вътрешно
B	-	вътрешно
B01.02 Изкуствено залесяване в открити земи (неместни дървесни видове)	-	вътрешно
B02.02 Разчистване на горите	-	вътрешно
<u>Въздействия с ниска важност</u>		
A02 Промяна на практиката за култивиране	-	вътрешно
E01.03 Обитаване в разпокъсани райони	-	вътрешно
E04.01 Селскостопански конструкции, сгради в пейзажа	-	вътрешно
G02.04 Мотописта, писта за бягане	-	вътрешно
J02.03 Канализиране и отклоняване на води	-	вътрешно

Съгласно Заповедта за обявяване на защитена зона BG0002076 "Места" в нея се забранява:

- залесяването на пасища и мера, както и превръщането им в обработваеми земи и трайни насаждения;
- използването на пестициди и минерални торове в пасища;
- изграждането на водноелектрически централи с изключение на тези, за които към датата на обнародване на заповедта в „Държавен вестник“ има започната процедура или са съгласувани по реда на глава шеста от Закона за опазване на околната среда и/или чл. 31 от Закона за биологичното разнообразие, и
- изграждането на вятърни генератори за производство на електроенергия с изключение на тези, за които към датата на обнародване на заповедта в „Държавен вестник“ има започната процедура или са съгласувани по реда на глава шеста от Закона за опазване на околната среда и/или чл. 31 от Закона за биологичното разнообразие, както и с изключение на тези за самостоятелно захранване на обекти.

При изготвянето на настоящия Доклад са взети предвид всички налични на автора данни за състоянието на видовете птици и местообитанията им, предмет на опазване от

ДОКЛАД за оценка за степента на въздействие на проекти за изменение на Общ устройствен план на община Гоце Делчев за поземлени имоти с идентификатори 17395.118.3 и 17395.119.4, местност „Мочура“ по одобрените кадастрална карта и кадастрални регистри на гр. Гоце Делчев, община Гоце Делчев с цел предвиждане на смесена многофункционална зона - „Смф“ върху защитена зона BG0002076 "Места" съгласно Директива 2009/147/ЕО за опазване на дивите птици

Възложител: Община Гоце Делчев

защитена зона BG0002076 "Места", включително теренни посещения, като тази информация е използвана за анализиране на параметрите на разглежданата промяна и евентуалните въздействия от нея върху защитената зона и компонентите ѝ, предмет на опазване.

5. Описание и анализ на степента на въздействие на оценяваната промяна върху предмета и целите на опазване на защитена зона BG0002076 "Места"

Оценката на базовото състояние на местообитанията и видовете птици срещащи се в проучвания терен беше осъществена чрез справки с различни специализирани източници на информация, както и чрез извършени посещения на терена през месеците ноември 2022 г., юни и септември 2023 г. Територията, която попада в обхвата на промяната е обходена изцяло, така че да се обхване в пълна степен орнитофауната, която я обитава. С помощта на приложение за Android – SmartBirds Pro са отбелязани регистрации на индивиди и са създадени тракове.

При описанието и анализа на степента на въздействие на разглежданата промяна върху предмета и целите на опазване на ЗЗ BG0002076 "Места" са взети предвид наличните данни от страницата за зоната от сайта на Натура 2000 към МОСВ: <https://natura2000.egov.bg/EsriBg.Natura.Public.Web.App/Home/ProtectedSite?code=BG0002076&siteType=BirdsDirective>, както и други релевантни документи за видовете, касаещи защитената зона. Прегледани са и данните получени с писмо на ИАОС с Изх. № 4041 от 08.11.2022 г, касаещи регистрациите на видове птици по различни проекти.

При извършването на оценката за степента на въздействие на промяната върху видовете птици, предмет на опазване от защитената зона, са използвани данни за представителността и природозащитното им състояние (ПС) в границите на зоната.

При липса на специфично за даден вид птица местообитание в рамките на имотите и близката им околност, се приема, че не се очаква въздействие върху него от реализирането на разглежданата промяна. За всички останали случаи се е придържало към подхода за оценка на влиянията и заплахите, използван в схемите за мониторинг на видовете, предмет на опазване от мрежата Натура 2000. Съгласно него се използват следните скали за оценка:

А) Време на действие:

- действа понастоящем: стойност 3;
- възможно е да въздейства за кратък период (период от 6 години): стойност 2;
- възможно е да въздейства за дълъг период (период от 12 - 24 години): стойност 1;
- действие в миналото с малка вероятност да се повтори: стойност 0.

Б) Обхват:

- (почти) цялата популация/площ на местообитанието (>90%): стойност 3;
- по-голямата част от популацията/площта на местообитанието (50 - 90%): стойност 2;
- част от популацията/площта на местообитанието (10 - 50%): стойност 1;
- ограничен брой индивиди/малка площ на местообитанието (<10%): стойност 0.

В) Интензивност :

- бързо влошаване (>30% за 10 години): стойност 3;
- умерено влошаване (10 - 30% за 10 години): стойност 2;
- бавно влошаване (1 - 10% за 10 години): стойност 1;
- слабо влошаване (< 1% за 10 години): стойност 0.

ДОКЛАД за оценка за степента на въздействие на проекти за изменение на Общ устройствен план на община Гоце Делчев за поземлени имоти с идентификатори 17395.118.3 и 17395.119.4, местност „Мочура“ по одобрените кадастрална карта и кадастрални регистри на гр. Гоце Делчев, община Гоце Делчев с цел предвиждане на смесена многофункционална зона - „Смф“ върху защитена зона BG0002076 "Места" съгласно Директива 2009/147/ЕО за опазване на дивите птици

Възложител: Община Гоце Делчев

Импактна оценка на влияние/заплаха = А + Б + В. Получените импактни оценки се тълкуват, както следва:

- ниска обща стойност: 0 – 3 (= незначително въздействие);
- средна обща стойност: 4 – 5 (= средно въздействие);
- висока обща стойност: 6 – 7 (= значително въздействие);
- много висока обща стойност: 8 – 9 (= значително въздействие).

При настоящото оценяване, реализирането на разглежданата промяна, се предполага да бъде осъществена със сигурност, поради което оценката за време се приема за константна (3).

През месеците ноември 2022 г. и юни и септември 2023 г. бяха извършени посещения на територията, като целта им беше да се определи на терен състоянието на природните местообитания и наличното биоразнообразие в тях, вкл. видове птици, предмет на опазване от защитената зона, намиращи се във и близките околности на засегнатите имоти.

Касае се за територия с модифицирани местообитания, вследствие на антропогенното влияние в района. Източните части на имотите са с липсващо тревисто покритие, а запазеното такова в западните им части е представено от рудерални видове, поради дългогодишното неизползване на терена за земеделски нужди.

Такъв тип местообитания поддържат ниско видово разнообразие на орнитофауната, обитаваща основно селскостопански площи, но и привикнала с човешкото присъствие и дейности. При посещенията на територията на имотите, бяха установени следните видове птици, като не бяха регистрирани такива, предмет на опазване от ЗЗ BG0002076 "Места": планинска стърчиопашка (*Motacilla cinerea*), елшова скатия (*Spinus spinus*), качулата чучулига (*Galerida cristata*), щиглец (*Carduelis carduelis*), полско врабче (*Passer montanus*), сива врана (*Corvus cornix*), европейско черногушо ливадарче (*Saxicola torquata*), зеленика (*Carduelis chloris*), обикновен скорец (*Sturnus vulgaris*) и сива овесарка (*Miliaria calandra*). По храстовата растителност по границите на имотите се установиха и южен славей (*Luscinia megarhynchos*), блед присмехулник (*Hippolais pallida*), орехче (*Troglodytes troglodytes*) и червеногръдка (*Erithacus rubecula*).



Фигура 3. Карта с местоположението на ПИ 17395.118.3 и 17395.119.4 (със син контур) и тракове от посещенията на терена



Изглед към източната част на ПИ 17395.118.3

ДОКЛАД за оценка за степента на въздействие на проекти за изменение на Общ устройствен план на община Гоце Делчев за поземлени имоти с идентификатори 17395.118.3 и 17395.119.4, местност „Мочура“ по одобрените кадастрална карта и кадастрални регистри на гр. Гоце Делчев, община Гоце Делчев с цел предвиждане на смесена многофункционална зона - „Смф“ върху защитена зона BG0002076 "Места" съгласно Директива 2009/147/ЕО за опазване на дивите птици
Възложител: Община Гоце Делчев



Изглед към източната част на ПИ 17395.118.4



Изглед към западните части на ПИ 17395.118.3 и 17395.118.4

ДОКЛАД за оценка за степента на въздействие на проекти за изменение на Общ устройствен план на община Гоце Делчев за поземлени имоти с идентификатори 17395.118.3 и 17395.119.4, местност „Мочура“ по одобрените кадастрална карта и кадастрални регистри на гр. Гоце Делчев, община Гоце Делчев с цел предвиждане на смесена многофункционална зона - „Смф“ върху защитена зона BG0002076 "Места" съгласно Директива 2009/147/ЕО за опазване на дивите птици
Възложител: **Община Гоце Делчев**



Рудерална растителност в западните части на ПИ 17395.118.3 и 17395.118.4

а) описание и анализ на въздействието на оценяваната промяна върху местообитанията и видовете - предмет на опазване в защитена зона BG0002076 "Места"

Видове по чл. 6, ал. 1, т. 3 от Закона за биологичното разнообразие

Малък корморан (*Phalacrocorax pygmaeus*)

Видът е тясно привързан към водните местообитания с развита крайбрежна дървесна растителност, които имотите предмет на изменение не засягат, поради което не се очаква въздействие върху местата за обитаване и популацията на малкия корморан в ЗЗ BG0002076 "Места".

Без въздействие (0), поради липса на засягане на местообитанията и популацията на вида.

Малък воден бик (*Ixobrychus minutus*)

Видът е тясно привързан към околноводните местообитания с развита крайбрежна растителност от папур (*Typha* sp.) и тръстика (*Phragmites australis*), които имотите предмет на изменение не засягат, поради което не се очаква въздействие върху местата за обитаване и популацията на малкия воден бик в ЗЗ BG0002076 "Места".

Без въздействие (0), поради липса на засягане на местообитанията и популацията на вида.

Нощна чапла (*Nycticorax nycticorax*)

ДОКЛАД за оценка за степента на въздействие на проекти за изменение на Общ устройствен план на община Гоце Делчев за поземлени имоти с идентификатори 17395.118.3 и 17395.119.4, местност „Мочура“ по одобрените кадастрална карта и кадастрални регистри на гр. Гоце Делчев, община Гоце Делчев с цел предвиждане на смесена многофункционална зона - „Смф“ върху защитена зона BG0002076 "Места" съгласно Директива 2009/147/ЕО за опазване на дивите птици

Възложител: Община Гоце Делчев

Видът е тясно привързан към водните местообитания с разнообразна крайбрежна растителност, които имотите предмет на изменение не засягат, поради което не се очаква въздействие върху местата за обитаване и популацията на нощната чапла в ЗЗ ВГ0002076 "Места".

Без въздействие (0), поради липса на засягане на местообитанията и популацията на вида.

Гривеста чапла (*Ardeola ralloides*)

Видът е тясно привързан към водните местообитания с разнообразна крайбрежна растителност, които имотите предмет на изменение не засягат, поради което не се очаква въздействие върху местата за обитаване и популацията на гривестата чапла в ЗЗ ВГ0002076 "Места".

Без въздействие (0), поради липса на засягане на местообитанията и популацията на вида.

Малка бяла чапла (*Egretta garzetta*)

Видът е тясно привързан към водните местообитания с разнообразна крайбрежна растителност, които имотите предмет на изменение не засягат, поради което не се очаква въздействие върху местата за обитаване и популацията на малката бяла чапла в ЗЗ ВГ0002076 "Места".

Без въздействие (0), поради липса на засягане на местообитанията и популацията на вида.

Голяма бяла чапла (*Egretta alba*)

Видът е привързан основно към водните местообитания с разнообразна крайбрежна растителност, които имотите предмет на изменение не засягат. По време на скитане и зимуване, в търсене на храна и места за нощуване, посещава разорани обработвани земи, предимно далече от човешко присъствие. Поради липса на подобни местообитания и условия в засегнатите имоти не се очаква въздействие върху местата за обитаване и популацията на голямата бяла чапла в ЗЗ ВГ0002076 "Места".

Без въздействие (0), поради липса на засягане на местообитанията и популацията на вида.

Червена чапла (*Ardea purpurea*)

Видът е тясно привързан към водните местообитания с разнообразна крайбрежна растителност, които имотите предмет на изменение не засягат, поради което не се очаква въздействие върху местата за обитаване и популацията на червената чапла в ЗЗ ВГ0002076 "Места".

Без въздействие (0), поради липса на засягане на местообитанията и популацията на вида.

Черен щъркел (*Ciconia nigra*)

В защитената зона, видът е привързан основно към водните местообитания с разнообразна крайбрежна растителност и овлажнените терени, които имотите предмет

ДОКЛАД за оценка за степента на въздействие на проекти за изменение на Общ устройствен план на община Гоце Делчев за поземлени имоти с идентификатори 17395.118.3 и 17395.119.4, местност „Мочура“ по одобрените кадастрална карта и кадастрални регистри на гр. Гоце Делчев, община Гоце Делчев с цел предвиждане на смесена многофункционална зона - „Смф“ върху защитена зона ВГ0002076 "Места" съгласно Директива 2009/147/ЕО за опазване на дивите птици

Възложител: Община Гоце Делчев

на изменение не засягат. По време на скитане и зимуване, в търсене на храна и места за ношуване, посещава разорани обработвани земи, предимно далече от човешко присъствие. Поради липса на подобни местообитания и условия в засегнатите имоти не се очаква въздействие върху местата за обитаване и популацията на черния щъркел в ЗЗ ВГ0002076 "Места".

Без въздействие (0), поради липса на засягане на местообитанията и популацията на вида.

Бял щъркел (*Ciconia ciconia*)

Видът е привързан към водните местообитания с тревиста крайбрежна растителност, овлажнените територии и населените места, като по време на търсене на храна, вкл. при скитане, посещава и терени (най-вече земеделски земи) с ниска или липсваща растителност, без значение от близостта на човешкото присъствие.

Имотите предмет на изменение са с променени природни характеристики, вследствие на засиленото антропогенно въздействие върху тях и околността, поради което не предоставят типично трофично местообитание за вида.

При проведените посещения на проучваните имоти, не бяха установени индивиди на вида, поради което не се предполага постоянното им наличие там, а само евентуално инцидентно присъствие, касаещо незначителна част от популацията в зоната.

Липсата на установени гнезда и индивиди в проучваните имоти и близките им околности не предполага безпокойство и загуба на такива от реализирането на настоящата промяна на ОУПО. Наличието на земеделски земи в околните терени, предоставящи значително по-подходящи трофични условия за вида не предполага и фрагментация на местообитанията.

Незначително въздействие (1), поради засягане на нетипично трофично местообитание на вида, с лимитиращи условия за посещението му от индивиди през извънгнездовия период.

Блестящ ибис (*Plegadis falcinellus*)

Видът е тясно привързан към водните местообитания с разнообразна крайбрежна растителност, които имотите предмет на изменение не засягат, поради което не се очаква въздействие върху местата за обитаване и популацията на блестящия ибис в ЗЗ ВГ0002076 "Места".

Без въздействие (0), поради липса на засягане на местообитанията и популацията на вида.

Белоока потапница (*Aythya nyroca*)

Видът е тясно привързан към водните местообитания с добре развита хидро- и хигрофитна растителност, които имотите предмет на изменение не засягат, поради което не се очаква въздействие върху местата за обитаване и популацията на белооката потапница в ЗЗ ВГ0002076 "Места".

Без въздействие (0), поради липса на засягане на местообитанията и популацията на вида.

Орел рибар (*Pandion haliaetus*)

ДОКЛАД за оценка за степента на въздействие на проекти за изменение на Общ устройствен план на община Гоце Делчев за поземлени имоти с идентификатори 17395.118.3 и 17395.119.4, местност „Мочура“ по одобрените кадастрална карта и кадастрални регистри на гр. Гоце Делчев, община Гоце Делчев с цел предвиждане на смесена многофункционална зона - „Смф“ върху защитена зона ВГ0002076 "Места" съгласно Директива 2009/147/ЕО за опазване на дивите птици

Възложител: Община Гоце Делчев

Видът е тясно привързан към водните местообитания с развита крайбрежна дървесна растителност, които имотите предмет на изменение не засягат, поради което не се очаква въздействие върху местата за обитаване и популацията на орела рибар в ЗЗ BG0002076 "Места".

Без въздействие (0), поради липса на засягане на местообитанията и популацията на вида.

Осояд (*Pernis apivorus*)

През размножителния период видът е тясно привързан към обширните горски територии. По време на скитане и миграция използва и групи дървета, като за търсене на храна може да облита и откритите сухоземни терени край тях.

Имотите предмет на изменение са с променени природни характеристики, вследствие на засиленото антропогенно въздействие върху тях и околността, поради което не предоставят типично трофично местообитание за вида.

При проведените посещения на проучваните имоти, не бяха установени индивиди на вида, поради което не се предполага постоянното им наличие там, а само евентуално инцидентно присъствие, касаещо незначителна част от популацията в зоната.

Липсата на установени индивиди и вероятното им инцидентно и/или краткотрайно посещение извън размножителния период в проучваните имоти и близките им околности не предполага безпокойство имащо значение за популацията на вида от реализирането на настоящата промяна на ОУПО. Характерът на промяната не предполага и загуба на индивиди. Наличието на земеделски земи в околните терени, предоставящи значително по-подходящи трофични условия за вида не предполага и фрагментация на местообитанията.

Незначително въздействие (1), поради засягане на нетипично трофично местообитание на вида, с лимитиращи условия за посещението му от индивиди през извънгнездовия период.

Черна каня (*Milvus migrans*)

През размножителния период видът е привързан основно към гори и гористи участъци предимно около водоемите. По време на скитане, миграция и рядко зимуване обитава и групи дървета, като за търсене на храна посещава откритите сухоземни терени край тях.

Имотите предмет на изменение са с променени природни характеристики, вследствие на засиленото антропогенно въздействие върху тях и околността, поради което не предоставят типично трофично местообитание за вида.

При проведените посещения на проучваните имоти, не бяха установени индивиди на вида, поради което не се предполага постоянното им наличие там, а само евентуално инцидентно присъствие, касаещо незначителна част от популацията в зоната.

Липсата на установени индивиди и вероятното им инцидентно и/или краткотрайно посещение извън размножителния период в проучваните имоти и близките им околности не предполага безпокойство имащо значение за популацията на вида от реализирането на настоящата промяна на ОУПО. Характерът на промяната не предполага и загуба на индивиди. Наличието на земеделски земи в околните терени, предоставящи значително по-подходящи трофични условия за вида не предполага и фрагментация на местообитанията.

ДОКЛАД за оценка за степента на въздействие на проекти за изменение на Общ устройствен план на община Гоце Делчев за поземлени имоти с идентификатори 17395.118.3 и 17395.119.4, местност „Мочура“ по одобрените кадастрална карта и кадастрални регистри на гр. Гоце Делчев, община Гоце Делчев с цел предвиждане на смесена многофункционална зона - „Смф“ върху защитена зона BG0002076 "Места" съгласно Директива 2009/147/ЕО за опазване на дивите птици

Възложител: Община Гоце Делчев

Незначително въздействие (1), поради засягане на нетипично трофично местообитание на вида, с лимитиращи условия за посещения му от индивиди през извънгнездовия период.

Орел змияр (*Circaetus gallicus*)

През размножителния период видът е привързан основно към гори и гористи участъци от различен тип. По време на скитане и миграция обитава и групи дървета, като за търсене на храна посещава откритите сухоземни терени край тях.

Имотите предмет на изменение са с променени природни характеристики, вследствие на засиленото антропогенно въздействие върху тях и околността, поради което не предоставят типично трофично местообитание за вида.

При проведените посещения на проучваните имоти, не бяха установени индивиди на вида, поради което не се предполага постоянното им наличие там, а само евентуално инцидентно присъствие, касаещо незначителна част от популацията в зоната.

Липсата на установени индивиди и вероятното им инцидентно и/или краткотрайно посещение извън размножителния период в проучваните имоти и близките им околности не предполага безпокойство имащо значение за популацията на вида от реализирането на настоящата промяна на ОУПО. Характерът на промяната не предполага и загуба на индивиди. Наличието на земеделски земи в околните терени, предоставящи значително по-подходящи трофични условия за вида не предполага и фрагментация на местообитанията.

Незначително въздействие (1), поради засягане на нетипично трофично местообитание на вида, с лимитиращи условия за посещения му от индивиди през извънгнездовия период.

Тръстикова блатар (*Circus aeruginosus*)

През размножителния период видът е тясно привързан към по-големи участъци обрасли с папур (*Typha* sp.) и тръстика (*Phragmites australis*), в овлажнени или околководни места. При търсене на храна облита и съседни открити затревени или обработвани терени. По време на скитане, миграция и зимуване посещава същите биотопи, рядко далече от влажни терени.

Имотите предмет на изменение са с променени природни характеристики, вследствие на засиленото антропогенно въздействие върху тях и околността, поради което не предоставят типично трофично местообитание за вида.

При проведените посещения на проучваните имоти, не бяха установени индивиди на вида, поради което не се предполага постоянното им наличие там, а само евентуално инцидентно присъствие, касаещо незначителна част от популацията в зоната.

Липсата на установени индивиди и вероятното им инцидентно и/или краткотрайно посещение извън размножителния период в проучваните имоти и близките им околности не предполага безпокойство имащо значение за популацията на вида от реализирането на настоящата промяна на ОУПО. Характерът на промяната не предполага и загуба на индивиди. Наличието на земеделски земи в околните терени, предоставящи значително по-подходящи трофични условия за вида не предполага и фрагментация на местообитанията.

Незначително въздействие (1), поради засягане на нетипично трофично местообитание на вида, с лимитиращи условия за посещения му от индивиди през извънгнездовия период.

Полски блатар (*Circus cyaneus*)

Видът не е установен, като гнездящ в страната. По време на миграция и зимуване за търсене на храна използва открити затревени или обработвани терени, често далече от водоеми или влажни места.

Имотите предмет на изменение са с променени природни характеристики, вследствие на засиленото антропогенно въздействие върху тях и околността, поради което не предоставят типично трофично местообитание за вида.

При проведените посещения на проучваните имоти, не бяха установени индивиди на вида, поради което не се предполага постоянното им наличие там, а само евентуално инцидентно присъствие, касаещо незначителна част от популацията в зоната.

Липсата на установени индивиди и вероятното им инцидентно и/или краткотрайно посещение в проучваните имоти и близките им околности не предполага безпокойство имащо значение за популацията на вида от реализирането на настоящата промяна на ОУПО. Характерът на промяната не предполага и загуба на индивиди. Наличието на земеделски земи в околните терени, предоставящи значително по-подходящи трофични условия за вида не предполага и фрагментация на местообитанията.

Незначително въздействие (1), поради засягане на нетипично трофично местообитание на вида, с лимитиращи условия за посещения му от индивиди.

Малък креслив орел (*Aquila pomarina*)

През размножителния период видът е тясно привързан към обширните горски територии. По време на скитане и миграция използва и групи дървета, като за търсене на храна облита и откритите сухоземни терени край тях.

Имотите предмет на изменение са с променени природни характеристики, вследствие на засиленото антропогенно въздействие върху тях и околността, поради което не предоставят типично трофично местообитание за вида.

При проведените посещения на проучваните имоти, не бяха установени индивиди на вида, поради което не се предполага постоянното им наличие там, а само евентуално инцидентно присъствие, касаещо незначителна част от популацията в зоната.

Липсата на установени индивиди и вероятното им инцидентно и/или краткотрайно посещение извън размножителния период в проучваните имоти и близките им околности не предполага безпокойство имащо значение за популацията на вида от реализирането на настоящата промяна на ОУПО. Характерът на промяната не предполага и загуба на индивиди. Наличието на земеделски земи в околните терени, предоставящи значително по-подходящи трофични условия за вида не предполага и фрагментация на местообитанията.

Незначително въздействие (1), поради засягане на нетипично трофично местообитание на вида, с лимитиращи условия за посещения му от индивиди през извънгнездовия период.

Голям креслив орел (*Aquila clanga*)

ДОКЛАД за оценка за степента на въздействие на проекти за изменение на Общ устройствен план на община Гоце Делчев за поземлени имоти с идентификатори 17395.118.3 и 17395.119.4, местност „Мочура“ по одобрените кадастрална карта и кадастрални регистри на гр. Гоце Делчев, община Гоце Делчев с цел предвиждане на смесена многофункционална зона - „Смф“ върху защитена зона BG0002076 "Места" съгласно Директива 2009/147/ЕО за опазване на дивите птици

Възложител: Община Гоце Делчев

В по-ново време видът не е установен, като гнездящ в страната. По време на миграция и зимуване за търсене на храна използва открити затревени или обработвани терени, често край гористи територии до водоеми или влажни места.

Имотите предмет на изменение са с променени природни характеристики, вследствие на засиленото антропогенно въздействие върху тях и околността, поради което не предоставят типично трофично местообитание за вида.

При проведените посещения на проучваните имоти, не бяха установени индивиди на вида, поради което не се предполага постоянното им наличие там, а само евентуално инцидентно присъствие, касаещо незначителна част от популацията в зоната.

Липсата на установени индивиди и вероятното им инцидентно и/или краткотрайно посещение в проучваните имоти и близките им околности не предполага безпокойство имащо значение за популацията на вида от реализирането на настоящата промяна на ОУПО. Характерът на промяната не предполага и загуба на индивиди. Наличието на земеделски земи в околните терени, предоставящи значително по-подходящи трофични условия за вида не предполага и фрагментация на местообитанията.

Незначително въздействие (1), поради засягане на нетипично трофично местообитание на вида, с лимитиращи условия за посещението му от индивиди.

Скален орел (*Aquila chrysaetos*)

През размножителния период видът обитава скалисти терени и обширни горски масиви в планините, с открити тревисти пространства край тях. По време на скитане и зимуване може да се срещне рядко и в ниските части на страната, но без да се задържа дълго там. Имотите предмет на изменение не засягат местообитания на вида, поради което не се очаква въздействие върху местата за обитаване и популацията на скалния орел в 33 BG0002076 "Места".

Без въздействие (0), поради липса на засягане на местообитанията и популацията на вида.

Малък орел (*Hieraaetus pennatus*)

През размножителния период видът е тясно привързан към горските територии. По време на скитане и миграция използва и групи дървета, като за търсене на храна облита и откритите сухоземни терени край тях.

Имотите предмет на изменение са с променени природни характеристики, вследствие на засиленото антропогенно въздействие върху тях и околността, поради което не предоставят типично трофично местообитание за вида.

При проведените посещения на проучваните имоти, не бяха установени индивиди на вида, поради което не се предполага постоянното им наличие там, а само евентуално инцидентно присъствие, касаещо незначителна част от популацията в зоната.

Липсата на установени индивиди и вероятното им инцидентно и/или краткотрайно посещение извън размножителния период в проучваните имоти и близките им околности не предполага безпокойство имащо значение за популацията на вида от реализирането на настоящата промяна на ОУПО. Характерът на промяната не предполага и загуба на индивиди. Наличието на земеделски земи в околните терени, предоставящи значително по-подходящи трофични условия за вида не предполага и фрагментация на местообитанията.

ДОКЛАД за оценка за степента на въздействие на проекти за изменение на Общ устройствен план на община Гоце Делчев за поземлени имоти с идентификатори 17395.118.3 и 17395.119.4, местност „Мочура“ по одобрените кадастрална карта и кадастрални регистри на гр. Гоце Делчев, община Гоце Делчев с цел предвиждане на смесена многофункционална зона - „Смф“ върху защитена зона BG0002076 "Места" съгласно Директива 2009/147/ЕО за опазване на дивите птици

Възложител: Община Гоце Делчев

Незначително въздействие (1), поради засягане на нетипично трофично местообитание на вида, с лимитиращи условия за посещения му от индивиди през извънгнездовия период.

Белоопашат мишелов (*Buteo rufinus*)

През размножителния период видът е привързан към скалисти места и крайини на гористи терени в близост до обширни открити пространства, където търси храната си. По време на скитане, миграция и зимуване използва и групи дървета, като за търсене на храна облита и откритите земи край тях.

Имотите предмет на изменение са с променени природни характеристики, вследствие на засиленото антропогенно въздействие върху тях и околността, поради което не предоставят типично трофично местообитание за вида.

При проведените посещения на проучваните имоти, не бяха установени индивиди на вида, поради което не се предполага постоянното им наличие там, а само евентуално инцидентно присъствие, касаещо незначителна част от популацията в зоната.

Липсата на установени индивиди и вероятното им инцидентно и/или краткотрайно посещение извън размножителния период в проучваните имоти и близките им околности не предполага безпокойство имащо значение за популацията на вида от реализирането на настоящата промяна на ОУПО. Характерът на промяната не предполага и загуба на индивиди. Наличието на земеделски земи в околните терени, предоставящи значително по-подходящи трофични условия за вида не предполага и фрагментация на местообитанията.

Незначително въздействие (1), поради засягане на нетипично трофично местообитание на вида, с лимитиращи условия за посещения му от индивиди през извънгнездовия период.

Белошипа ветрушка (*Falco naumanni*)

През размножителния период видът е привързан към ниски постройки, предоставящи възможност за посещение на подпокривните пространства, както и със скалисти места, като за търсене на храна използва откритите терени край тях. По време на скитане и миграция използва и групи дървета, отново край открити терени за ловуване.

Имотите предмет на изменение са с променени природни характеристики, вследствие на засиленото антропогенно въздействие върху тях и околността, поради което не предоставят типично трофично местообитание за вида.

При проведените посещения на проучваните имоти, не бяха установени индивиди на вида, поради което не се предполага постоянното им наличие там, а само евентуално инцидентно присъствие, касаещо незначителна част от популацията в зоната.

Липсата на установени индивиди и вероятното им инцидентно и/или краткотрайно посещение извън размножителния период в проучваните имоти и близките им околности не предполага безпокойство имащо значение за популацията на вида от реализирането на настоящата промяна на ОУПО. Характерът на промяната не предполага и загуба на индивиди. Наличието на земеделски земи в околните терени, предоставящи значително по-подходящи трофични условия за вида не предполага и фрагментация на местообитанията.

Незначително въздействие (1), поради засягане на нетипично трофично местообитание на вида, с лимитиращи условия за посещения му от индивиди през извънгнездовия период.

ДОКЛАД за оценка за степента на въздействие на проекти за изменение на Общ устройствен план на община Гоце Делчев за поземлени имоти с идентификатори 17395.118.3 и 17395.119.4, местност „Мочура“ по одобрените кадастрална карта и кадастрални регистри на гр. Гоце Делчев, община Гоце Делчев с цел предвиждане на смесена многофункционална зона - „Смф“ върху защитена зона BG0002076 "Места" съгласно Директива 2009/147/ЕО за опазване на дивите птици

Възложител: Община Гоце Делчев

Вечерна ветрушка (*Falco vespertinus*)

Видът обитава открити пространства и обработваеми площи с единични дървета и малки горички; разредени гори с обширни поляни, пасища и ливади, предимно с лесостепен характер. Гнезденето в страната е епизодично, предимно в северната ѝ половина.

Имотите предмет на изменение са с променени природни характеристики, вследствие на засиленото антропогенно въздействие върху тях и околността, поради което не предоставят типично трофично местообитание за вида.

При проведените посещения на проучваните имоти, не бяха установени индивиди на вида, поради което не се предполага постоянното им наличие там, а само евентуално инцидентно присъствие, касаещо незначителна част от популацията в зоната.

Липсата на установени индивиди и вероятното им инцидентно и/или краткотрайно посещение в проучваните имоти и близките им околности не предполага безпокойство имащо значение за популацията на вида от реализирането на настоящата промяна на ОУПО. Характерът на промяната не предполага и загуба на индивиди. Наличието на земеделски земи в околните терени, предоставящи значително по-подходящи трофични условия за вида не предполага и фрагментация на местообитанията.

Незначително въздействие (1), поради засягане на нетипично трофично местообитание на вида, с лимитиращи условия за посещението му от индивиди.

Малък сокол (*Falco columbarius*)

Видът не гнезди в страната, като по време на миграция и зимуване обитава открити пространства с единични дървета, оазисни горички, залесителни пояси, крайречни насаждения.

Имотите предмет на изменение са с променени природни характеристики, вследствие на засиленото антропогенно въздействие върху тях и околността, поради което не предоставят типично трофично местообитание за вида.

При проведените посещения на проучваните имоти, не бяха установени индивиди на вида, поради което не се предполага постоянното им наличие там, а само евентуално инцидентно присъствие, касаещо незначителна част от популацията в зоната.

Липсата на установени индивиди и вероятното им инцидентно и/или краткотрайно посещение в проучваните имоти и близките им околности не предполага безпокойство имащо значение за популацията на вида от реализирането на настоящата промяна на ОУПО. Характерът на промяната не предполага и загуба на индивиди. Наличието на земеделски земи в околните терени, предоставящи значително по-подходящи трофични условия за вида не предполага и фрагментация на местообитанията.

Незначително въздействие (1), поради засягане на нетипично трофично местообитание на вида, с лимитиращи условия за посещението му от индивиди.

Сокол скитник (*Falco peregrinus*)

През размножителния период видът е привързан към скалисти терени и високи сгради в населени места. Ловните територии обхващат разнообразни местообитания, често далече от гнездата, където търси основно гълъбови птици.

Имотите предмет на изменение са с променени природни характеристики, вследствие на засиленото антропогенно въздействие върху тях и околността, поради което не предоставят типично трофично местообитание за вида.

При проведените посещения на проучваните имоти, не бяха установени индивиди на вида, поради което не се предполага постоянното им наличие там, а само евентуално инцидентно присъствие, касаещо незначителна част от популацията в зоната.

Липсата на установени индивиди и вероятното им инцидентно и/или краткотрайно посещение извън размножителния период в проучваните имоти и близките им околности не предполага безпокойство имащо значение за популацията на вида от реализирането на настоящата промяна на ОУПО. Характерът на промяната не предполага и загуба на индивиди. Наличието на земеделски земи в околните терени, предоставящи значително по-подходящи трофични условия за вида не предполага и фрагментация на местообитанията.

Незначително въздействие (1), поради засягане на нетипично трофично местообитание на вида, с лимитиращи условия за посещението му от индивиди през извънгнездовия период.

Планински кеклик (*Alectoris graeca*)

Видът е привързан основно към силно пресечени скалисти терени, обрасли с тревиста и храстова растителност, които имотите предмет на изменение не засягат, поради което не се очаква въздействие върху местата за обитаване и популацията на планинския кеклик в ЗЗ ВГ0002076 "Места".

Без въздействие (0), поради липса на засягане на местообитанията и популацията на вида.

Кокилобегач (*Himantopus himantopus*)

Видът е тясно привързан към водните и околноводните местообитания с пясъчливи или кални брегове, или с ниска крайбрежна растителност, които имотите предмет на изменение не засягат, поради което не се очаква въздействие върху местата за обитаване и популацията на кокилобегача в ЗЗ ВГ0002076 "Места".

Без въздействие (0), поради липса на засягане на местообитанията и популацията на вида.

Малък горски водобегач (*Tringa glareola*)

Видът е тясно привързан към водните и околноводните местообитания с пясъчливи или кални брегове, или с ниска крайбрежна растителност, които имотите предмет на изменение не засягат, поради което не се очаква въздействие върху местата за обитаване и популацията на малкия горски водобегач в ЗЗ ВГ0002076 "Места".

Без въздействие (0), поради липса на засягане на местообитанията и популацията на вида.

Бухал (*Bubo bubo*)

През размножителния период видът е привързан към скалисти терени и стари гори. Ловните територии обхващат разнообразни местообитания в околността на гнездене, като подобни посещава и на други места извън този период.

ДОКЛАД за оценка за степента на въздействие на проекти за изменение на Общ устройствен план на община Гоце Делчев за поземлени имоти с идентификатори 17395.118.3 и 17395.119.4, местност „Мочура“ по одобрените кадастрална карта и кадастрални регистри на гр. Гоце Делчев, община Гоце Делчев с цел предвиждане на смесена многофункционална зона - „Смф“ върху защитена зона ВГ0002076 "Места" съгласно Директива 2009/147/ЕО за опазване на дивите птици

Възложител: Община Гоце Делчев

Имотите предмет на изменение са с променени природни характеристики, вследствие на засиленото антропогенно въздействие върху тях и околността, поради което не предоставят типично трофично местообитание за вида.

При проведените посещения на проучваните имоти, не бяха установени индивиди на вида, поради което не се предполага постоянното им наличие там, а само евентуално инцидентно присъствие, касаещо незначителна част от популацията в зоната.

Липсата на установени индивиди и вероятното им инцидентно и/или краткотрайно посещение в проучваните имоти и близките им околности извън размножителния период не предполага безпокойство имащо значение за популацията на вида от реализирането на настоящата промяна на ОУПО. Характерът на промяната не предполага и загуба на индивиди. Наличието на земеделски земи в околните терени, предоставящи значително по-подходящи трофични условия за вида не предполага и фрагментация на местообитанията.

Незначително въздействие (1), поради засягане на нетипично трофично местообитание на вида, с лимитиращи условия за посещението му от индивиди през извънгнездовия период.

Козодой (*Caprimulgus europaeus*)

Видът е привързан към гористи терени, които имотите предмет на изменение не засягат, поради което не се очаква въздействие върху местата за обитаване и популацията на козодоя в 33 BG0002076 "Места".

Без въздействие (0), поради липса на засягане на местообитанията и популацията на вида.

Земеродно рибарче (*Alcedo atthis*)

Видът гнезди в земни откоси край водоеми, използвайки крайречна дървесна растителност за набавянето на храна. Имотите предмет на изменение не засягат подобни местообитания, поради което не се очаква въздействие върху местата за обитаване и популацията на земеродното рибарче в 33 BG0002076 "Места".

Без въздействие (0), поради липса на засягане на местообитанията и популацията на вида.

Сив кълвач (*Picus canus*)

Видът е привързан към гористи терени, които имотите предмет на изменение не засягат, поради което не се очаква въздействие върху местата за обитаване и популацията на сивия кълвач в 33 BG0002076 "Места".

Без въздействие (0), поради липса на засягане на местообитанията и популацията на вида.

Черен кълвач (*Dryocopus martius*)

Видът е привързан към гористи терени, които имотите предмет на изменение не засягат, поради което не се очаква въздействие върху местата за обитаване и популацията на черния кълвач в 33 BG0002076 "Места".

Без въздействие (0), поради липса на засягане на местообитанията и популацията на вида.

Среден пъстър кълвач (*Dendrocopos medius*)

Видът е привързан към гористи терени, които имотите предмет на изменение не засягат, поради което не се очаква въздействие върху местата за обитаване и популацията на средния пъстър кълвач в ЗЗ ВГ0002076 "Места".

Без въздействие (0), поради липса на засягане на местообитанията и популацията на вида.

Сирийски пъстър кълвач (*Dendrocopos syriacus*)

Видът е привързан към гористи терени или малки групи дървета, вкл. в населени места (паркове, градини), които имотите предмет на изменение не засягат, поради което не се очаква въздействие върху местата за обитаване и популацията на сирийския пъстър кълвач в ЗЗ ВГ0002076 "Места".

Без въздействие (0), поради липса на засягане на местообитанията и популацията на вида.

Дебелоклюна чучулига (*Melanocorypha calandra*)

Видът обитава целогодишно открити затревени терени в равнинни части и предпланините, вкл. земеделски земи. Имотите предмет на изменение, предоставят подходящи местообитания единствено за търсене на храна на вида или места за почивка, като площта им представлява около 0,04% от тези в зоната (N08+N09+N10+N12+N15).

При проведените посещения на проучваните имоти, не бяха установени индивиди на вида, поради което не се предполага постоянното им наличие там. Съгласно получените данни от ИАОС, видът не е регистриран в тази територия и по време на други специализирани проучвания.

Предвиденото изменение на ОУПО би засегнало единствено местата за търсене на храна и почивка на вида, при евентуалното им наличие извън размножителния период – по време на скитане, миграция и зимуване. Нарушените природни характеристики в част от имотите и антропогенното присъствие в някои от околните терени не предполагат концентриране на индивиди на вида. Отнемането на хранителни местообитания на вида се оценява на около 0,04% от тези в зоната с предполагаемо засягане на единични птици по време на скитане, миграция или зимуване. В стандартния формуляр на защитената зона е посочена висока численост на вида извън размножителния период – до 606 индивида, а значението на зоната за дебелоклюната чучулига е оценено като „отлично“.

Липсата на установени индивиди и вероятното им инцидентно и/или краткотрайно посещение в проучваните имоти и близките им околности не предполага безпокойство имащо значение за популацията на вида от реализирането на настоящата промяна на ОУПО. Характерът на промяната не предполага и загуба на индивиди. Наличието на открити места в околните терени, вкл. земеделски земи, предоставящи значително по-подходящи условия за търсене на храна и почивка на вида не предполага и фрагментация на засегнатия от промяната тип местообитание.

Крайната оценка за въздействието от реализирането на разглежданата промяна на ОУПО Гоце Делчев върху дебелоклюната чучулига (*Melanocorypha calandra*) в ЗЗ ВГ0002076 "Места" е за **незначително (1)** такова, с ниска обща стойност (3), поради

ДОКЛАД за оценка за степента на въздействие на проекти за изменение на Общ устройствен план на община Гоце Делчев за поземлени имоти с идентификатори 17395.118.3 и 17395.119.4, местност „Мочура“ по одобрените кадастрална карта и кадастрални регистри на гр. Гоце Делчев, община Гоце Делчев с цел предвиждане на смесена многофункционална зона - „Смф“ върху защитена зона ВГ0002076 "Места" съгласно Директива 2009/147/ЕО за опазване на дивите птици

Възложител: **Община Гоце Делчев**

очакваното осъществяване на промяната (стойност 3), засягане на неголям процент на местообитание и популация (под 10%) (стойност 0) и слабо влошаване (< 1% за 10 години) (стойност 0), свързани с намаляване площта единствено на трофичните и подходящите за почивка местообитания на вида.

Горска чучулига (*Lullula arborea*)

Видът обитава цялогодишно дъбовите гори с поляни сред тях и открити затревени пространства в близост, разпространени в предпланините и ниските планински части. Имотите предмет на изменение не засягат подобни местообитания, поради което не се очаква въздействие върху местата за обитаване и популацията на горската чучулига в ЗЗ BG0002076 "Места".

Без въздействие (0), поради липса на засягане на местообитанията и популацията на вида.

Червеногърба сврачка (*Lanius collurio*)

Видът обитава храсталачни места с открити затревени терени край тях, вкл. земеделски земи и близки до населените места територии.

Имотите предмет на изменение са с променени природни характеристики, вследствие на засиленото антропогенно въздействие върху тях и околността, поради което не предоставят типично местообитание за вида.

При проведените посещения на проучваните имоти, не бяха установени индивиди на вида, поради което не се предполага постоянното им наличие там, а само евентуално инцидентно присъствие, касаещо незначителна част от популацията в зоната.

Липсата на установени индивиди и вероятното им инцидентно и/или краткотрайно посещение в проучваните имоти и близките им околности не предполага безпокойство имащо значение за популацията на вида от реализирането на настоящата промяна на ОУПО. Характерът на промяната не предполага и загуба на индивиди. Наличието на земеделски земи в околните терени, предоставящи значително по-подходящи условия за вида не предполага и фрагментация на местообитанията.

Незначително въздействие (1), поради засягане на нетипично трофично местообитание на вида, с лимитиращи условия за посещението му от индивиди през извънгнездовия период.

Черночела сврачка (*Lanius minor*)

Видът обитава ивици дървета в ниските части на страната, с открити затревени терени край тях, вкл. земеделски земи.

Имотите предмет на изменение са с променени природни характеристики, вследствие на засиленото антропогенно въздействие върху тях и околността, поради което не предоставят типично местообитание за вида.

При проведените посещения на проучваните имоти, не бяха установени индивиди на вида, поради което не се предполага постоянното им наличие там, а само евентуално инцидентно присъствие, касаещо незначителна част от популацията в зоната.

Липсата на установени индивиди и вероятното им инцидентно и/или краткотрайно посещение в проучваните имоти и близките им околности не предполага безпокойство имащо значение за популацията на вида от реализирането на настоящата промяна на

ДОКЛАД за оценка за степента на въздействие на проекти за изменение на Общ устройствен план на община Гоце Делчев за поземлени имоти с идентификатори 17395.118.3 и 17395.119.4, местност „Мочура“ по одобрените кадастрална карта и кадастрални регистри на гр. Гоце Делчев, община Гоце Делчев с цел предвиждане на смесена многофункционална зона - „Смф“ върху защитена зона BG0002076 "Места" съгласно Директива 2009/147/ЕО за опазване на дивите птици

Възложител: Община Гоце Делчев

ОУПО. Характерът на промяната не предполага и загуба на индивиди. Наличието на земеделски земи в околните терени, предоставящи значително по-подходящи условия за вида не предполага и фрагментация на местообитанията.

Незначително въздействие (1), поради засягане на нетипично трофично местообитание на вида, с лимитиращи условия за посещението му от индивиди през извънгнездовия период.

Белочела сврачка (*Lanius nubicus*)

Видът обитава места с обилна храстова растителност с открити затревени терени край тях, крайнините на ниски дъбови горички или изкуствени крайречни дървесни насаждения. Имотите предмет на изменение не засягат подобни местообитания, поради което не се очаква въздействие върху местата за обитаване и популацията на белочелата сврачка в ЗЗ ВГ0002076 "Места".

Без въздействие (0), поради липса на засягане на местообитанията и популацията на вида.

Ястребогушо коприварче (*Sylvia nisoria*)

Видът обитава места с обилна храстова растителност с открити затревени терени край тях, обикновено отдалечени от населени места. Имотите предмет на изменение не засягат подобни местообитания, поради което не се очаква въздействие върху местата за обитаване и популацията на ястребогушото коприварче в ЗЗ ВГ0002076 "Места".

Без въздействие (0), поради липса на засягане на местообитанията и популацията на вида.

Голям маслинов присмехулник (*Hippolais olivetorum*)

Видът обитава места с обилна храстова растителност с открити затревени терени край тях, както и крайнините на ниски дъбови горички. Имотите предмет на изменение не засягат подобни местообитания, поради което не се очаква въздействие върху местата за обитаване и популацията на големия маслинов присмехулник в ЗЗ ВГ0002076 "Места".

Без въздействие (0), поради липса на засягане на местообитанията и популацията на вида.

Градинска овесарка (*Emberiza hortulana*)

Видът обитава предпланински и по-високо разположени места с храстова растителност с открити затревени терени край тях, както и крайнините на ниски дъбови горички. Имотите предмет на изменение не засягат подобни местообитания, поради което не се очаква въздействие върху местата за обитаване и популацията на градинската овесарка в ЗЗ ВГ0002076 "Места".

Без въздействие (0), поради липса на засягане на местообитанията и популацията на вида.

Видове по чл.6, ал. 1, т. 4 от Закона за биологичното разнообразие

ДОКЛАД за оценка за степента на въздействие на проекти за изменение на Общ устройствен план на община Гоце Делчев за поземлени имоти с идентификатори 17395.118.3 и 17395.119.4, местност „Мочура“ по одобрените кадастрална карта и кадастрални регистри на гр. Гоце Делчев, община Гоце Делчев с цел предвиждане на смесена многофункционална зона - „Смф“ върху защитена зона ВГ0002076 "Места" съгласно Директива 2009/147/ЕО за опазване на дивите птици

Възложител: Община Гоце Делчев

Малък гмурец (*Tachybaptus ruficollis*)

Видът е тясно привързан към водните местообитания с добре развита хидрофитна растителност, които имотите предмет на изменение не засягат, поради което не се очаква въздействие върху местата за обитаване и популацията на малкия гмурец в ЗЗ ВГ0002076 "Места".

Без въздействие (0), поради липса на засягане на местообитанията и популацията на вида.

Голям корморан (*Phalacrocorax carbo*)

Видът е тясно привързан към водните местообитания с развита крайбрежна дървесна растителност, които имотите предмет на изменение не засягат, поради което не се очаква въздействие върху местата за обитаване и популацията на големия корморан в ЗЗ ВГ0002076 "Места".

Без въздействие (0), поради липса на засягане на местообитанията и популацията на вида.

Сива чапла (*Ardea cinerea*)

Видът е привързан основно към водните местообитания с разнообразна крайбрежна растителност, които имотите предмет на изменение не засягат. По време на скитане и зимуване, в търсене на храна и места за нощуване, посещава разорани обработвани земи, предимно далече от човешко присъствие. Поради липса на подобни местообитания и условия в засегнатите имоти не се очаква въздействие върху местата за обитаване и популацията на сивата чапла в ЗЗ ВГ0002076 "Места".

Без въздействие (0), поради липса на засягане на местообитанията и популацията на вида.

Фиш (*Anas penelope*)

Видът е тясно привързан към водните местообитания с добре развита хидро- и хигрофитна растителност, които имотите предмет на изменение не засягат, поради което не се очаква въздействие върху местата за обитаване и популацията на фиша в ЗЗ ВГ0002076 "Места".

Без въздействие (0), поради липса на засягане на местообитанията и популацията на вида.

Сива патица (*Anas strepera*)

Видът е тясно привързан към водните местообитания с добре развита хидро- и хигрофитна растителност, които имотите предмет на изменение не засягат, поради което не се очаква въздействие върху местата за обитаване и популацията на сивата патица в ЗЗ ВГ0002076 "Места".

Без въздействие (0), поради липса на засягане на местообитанията и популацията на вида.

Лятно бърне (*Anas querquedula*)

ДОКЛАД за оценка за степента на въздействие на проекти за изменение на Общ устройствен план на община Гоце Делчев за поземлени имоти с идентификатори 17395.118.3 и 17395.119.4, местност „Мочура“ по одобрените кадастрална карта и кадастрални регистри на гр. Гоце Делчев, община Гоце Делчев с цел предвиждане на смесена многофункционална зона - „Смф“ върху защитена зона ВГ0002076 "Места" съгласно Директива 2009/147/ЕО за опазване на дивите птици

Възложител: Община Гоце Делчев

Видът е тясно привързан към водните местообитания с добре развита хидро- и хигрофитна растителност, които имотите предмет на изменение не засягат, поради което не се очаква въздействие върху местата за обитаване и популацията на лятното бърне в ЗЗ ВГ0002076 "Места".

Без въздействие (0), поради липса на засягане на местообитанията и популацията на вида.

Голям ястреб (*Accipiter gentilis*)

През размножителния период видът е тясно привързан към горските територии. По време на скитане, миграция и зимуване използва и групи дървета, като за търсене на храна облита и откритите сухоземни терени край тях.

Имотите предмет на изменение са с променени природни характеристики, вследствие на засиленото антропогенно въздействие върху тях и околността, поради което не предоставят типично трофично местообитание за вида.

При проведените посещения на проучваните имоти, не бяха установени индивиди на вида, поради което не се предполага постоянното им наличие там, а само евентуално инцидентно присъствие, касаещо незначителна част от популацията в зоната. В стандартния формуляр на защитената зона големия ястреб е представен, като негнездящ вид, с твърде ниска численост – до 4 екз., а значението на зоната за него е оценено като „значимо”. Тази информация представя значението на зоната, като използвана територия само за преминаващи, скитащи или зимуващи единични индивиди.

Липсата на установени индивиди и вероятното им инцидентно и/или краткотрайно посещение извън размножителния период в проучваните имоти и близките им околности не предполага безпокойство имащо значение за популацията на вида от реализирането на настоящата промяна на ОУПО. Характерът на промяната не предполага и загуба на индивиди. Наличието на земеделски земи в околните терени, предоставящи значително по-подходящи трофични условия за вида не предполага и фрагментация на местообитанията.

Незначително въздействие (1), поради засягане на нетипично трофично местообитание на вида, с лимитиращи условия за посещението му от индивиди през извънгнездовия период.

Малък ястреб (*Accipiter nisus*)

През размножителния период видът е тясно привързан към горските територии. По време на скитане, миграция и зимуване използва и групи дървета, като за търсене на храна облита и откритите сухоземни терени край тях.

Имотите предмет на изменение са с променени природни характеристики, вследствие на засиленото антропогенно въздействие върху тях и околността, поради което не предоставят типично трофично местообитание за вида.

При проведените посещения на проучваните имоти, не бяха установени индивиди на вида, поради което не се предполага постоянното им наличие там, а само евентуално инцидентно присъствие, касаещо незначителна част от популацията в зоната. В стандартния формуляр на защитената зона малкия ястреб е представен, като негнездящ вид, с твърде ниска численост – до 15 екз., а значението на зоната за него е оценено

като „значимо”. Тази информация представя значението на зоната, като използвана територия само за преминаващи, скитащи или зимуващи единични индивиди.

Липсата на установени индивиди и вероятното им инцидентно и/или краткотрайно посещение извън размножителния период в проучваните имоти и близките им околности не предполага безпокойство имащо значение за популацията на вида от реализирането на настоящата промяна на ОУПО. Характерът на промяната не предполага и загуба на индивиди. Наличието на земеделски земи в околните терени, предоставящи значително по-подходящи трофични условия за вида не предполага и фрагментация на местообитанията.

Незначително въздействие (1), поради засягане на нетипично трофично местообитание на вида, с лимитиращи условия за посещението му от индивиди през извънгнездовия период.

Обикновен мишелов (*Buteo buteo*)

През размножителния период видът е тясно привързан към горските територии или групи дървета сред извънселищен ландшафт, като за набавяне на храна облита и откритите сухоземни терени край тях. Подобни местообитания използва и по време на скитане, миграция и зимуване.

Имотите предмет на изменение са с променени природни характеристики, вследствие на засиленото антропогенно въздействие върху тях и околността, поради което не предоставят типично трофично местообитание за вида.

При проведените посещения на проучваните имоти, не бяха установени индивиди на вида, поради което не се предполага постоянното им наличие там, а само евентуално инцидентно присъствие, касаещо незначителна част от популацията в зоната.

Липсата на установени индивиди и вероятното им инцидентно и/или краткотрайно посещение извън размножителния период в проучваните имоти и близките им околности не предполага безпокойство имащо значение за популацията на вида от реализирането на настоящата промяна на ОУПО. Характерът на промяната не предполага и загуба на индивиди. Наличието на земеделски земи в околните терени, предоставящи значително по-подходящи трофични условия за вида не предполага и фрагментация на местообитанията.

Незначително въздействие (1), поради засягане на нетипични местообитания за вида, с лимитиращи условия за посещението им от индивиди.

Черношипа ветрушка (Керкenez) (*Falco tinnunculus*)

През размножителния период видът е привързан към групи дървета сред извънселищен ландшафт и по-рядко към най-вече изоставени постройки в крайнините на малки градове и села, като за набавяне на храна облита откритите сухоземни терени край тях. Подобни трофични местообитания използва и по време на скитане, миграция и зимуване.

Имотите предмет на изменение са с променени природни характеристики, вследствие на засиленото антропогенно въздействие върху тях и околността, поради което не предоставят типично трофично местообитание за вида.

При проведените посещения на проучваните имоти, не бяха установени индивиди на вида, поради което не се предполага постоянното им наличие там, а само евентуално инцидентно присъствие, касаещо незначителна част от популацията в зоната. В

стандартния формуляр на зоната видът не е представен, като размножаващ се на територията ѝ, което е малко вероятно.

Липсата на установени индивиди и вероятното им инцидентно и/или краткотрайно посещение извън размножителния период в проучваните имоти и близките им околности не предполага безпокойство имащо значение за популацията на вида от реализирането на настоящата промяна на ОУПО. Характерът на промяната не предполага и загуба на индивиди. Наличието на земеделски земи в околните терени, предоставящи значително по-подходящи трофични условия за вида не предполага и фрагментация на местообитанията.

Незначително въздействие (1), поради засягане на нетипични местообитания за вида, с лимитиращи условия за посещението им от индивиди.

Сокол орко (*Falco subbuteo*)

През размножителния период видът е тясно привързан към горските територии или групи дървета сред извънселищен ландшафт, като за набавяне на храна облита и откритите сухоземни терени край тях. Подобни местообитания използва и по време на скитане и миграция.

Имотите предмет на изменение са с променени природни характеристики, вследствие на засиленото антропогенно въздействие върху тях и околността, поради което не предоставят типично трофично местообитание за вида.

При проведените посещения на проучваните имоти, не бяха установени индивиди на вида, поради което не се предполага постоянното им наличие там, а само евентуално инцидентно присъствие, касаещо незначителна част от популацията в зоната. В стандартния формуляр на защитената зона соколът орко е представен, като негнездящ вид, с твърде ниска численост – до 5 екз., а значението на зоната за него е оценено като „значимо“. Тази информация представя значението на зоната, като използвана територия само за преминаващи, скитащи или зимуващи единични индивиди.

Липсата на установени индивиди и вероятното им инцидентно и/или краткотрайно посещение извън размножителния период в проучваните имоти и близките им околности не предполага безпокойство имащо значение за популацията на вида от реализирането на настоящата промяна на ОУПО. Характерът на промяната не предполага и загуба на индивиди. Наличието на земеделски земи в околните терени, предоставящи значително по-подходящи трофични условия за вида не предполага и фрагментация на местообитанията.

Незначително въздействие (1), поради засягане на нетипично трофично местообитание на вида, с лимитиращи условия за посещението му от индивиди през извънгнездовия период.

Воден дърдавец (*Rallus aquaticus*)

Видът е тясно привързан към водните местообитания или влажни терени с добре развита хигрофитна растителност, които имотите предмет на изменение не засягат, поради което не се очаква въздействие върху местата за обитаване и популацията на водния дърдавец в ЗЗ ВГ0002076 "Места".

Без въздействие (0), поради липса на засягане на местообитанията и популацията на вида.

Зеленоножка (*Gallinula chloropus*)

Видът е тясно привързан към водните местообитания с добре развита хидро- и хигрофитна растителност, които имотите предмет на изменение не засягат, поради което не се очаква въздействие върху местата за обитаване и популацията на зеленоножката в ЗЗ ВГ0002076 "Места".

Без въздействие (0), поради липса на засягане на местообитанията и популацията на вида.

Лиска (*Fulica atra*)

Видът е тясно привързан към водните местообитания с добре развита хидро- и хигрофитна растителност, които имотите предмет на изменение не засягат, поради което не се очаква въздействие върху местата за обитаване и популацията на лиската в ЗЗ ВГ0002076 "Места".

Без въздействие (0), поради липса на засягане на местообитанията и популацията на вида.

Речен дъждосвирец (*Charadrius dubius*)

Видът е тясно привързан към околноводните местообитания с пясъчливи брегове или с ниска крайбрежна растителност, които имотите предмет на изменение не засягат, поради което не се очаква въздействие върху местата за обитаване и популацията на речния дъждосвирец в ЗЗ ВГ0002076 "Места".

Без въздействие (0), поради липса на засягане на местообитанията и популацията на вида.

Средна бекарина (*Gallinago gallinago*)

Видът е тясно привързан към околноводните местообитания с кални брегове и хигрофитна растителност, които имотите предмет на изменение не засягат, поради което не се очаква въздействие върху местата за обитаване и популацията на средната бекарина в ЗЗ ВГ0002076 "Места".

Без въздействие (0), поради липса на засягане на местообитанията и популацията на вида.

Голям горски водобегач (*Tringa ochropus*)

Видът е тясно привързан към водните и околноводните местообитания с пясъчливи или кални брегове, или с ниска крайбрежна растителност, които имотите предмет на изменение не засягат, поради което не се очаква въздействие върху местата за обитаване и популацията на големия горски водобегач в ЗЗ ВГ0002076 "Места".

Без въздействие (0), поради липса на засягане на местообитанията и популацията на вида.

Пчелояд (*Merops apiaster*)

Видът гнезди в земни откоси от различен произход, използвайки дървесна растителност за почивка, вкл. по време на скитане и миграция. При търсене на храна облита съседни открити терени.

Имотите предмет на изменение са с променени природни характеристики, вследствие на засиленото антропогенно въздействие върху тях и околността, поради което не предоставят типично трофично местообитание за вида.

При проведените посещения на проучваните имоти, не бяха установени индивиди на вида, поради което не се предполага постоянното им наличие там, а само евентуално инцидентно присъствие, касаещо незначителна част от популацията в зоната. В стандартния формуляр на защитената зона пчелоядът е представен с твърде ниска численост през размножителния период – до 10 двойки, като липсва информация за числеността по време на скитане и миграция. Значимостта на зоната за него е оценена като „значима”.

Липсата на установени индивиди и вероятното им инцидентно и/или краткотрайно посещение извън размножителния период в проучваните имоти и близките им околности не предполага безпокойство имащо значение за популацията на вида от реализирането на настоящата промяна на ОУПО. Характерът на промяната не предполага и загуба на индивиди. Наличието на земеделски земи в околните терени, предоставящи значително по-подходящи трофични условия за вида не предполага и фрагментация на местообитанията.

Незначително въздействие (1), поради засягане на нетипични местообитания за вида, с лимитиращи условия за посещението им от индивиди.

Брегова лястовица (*Riparia riparia*)

Видът гнезди в земни откоси предимно край водоеми, използвайки дървесна растителност за почивка, вкл. по време на скитане и миграция. При търсене на храна облита съседни открити терени.

Имотите предмет на изменение са с променени природни характеристики, вследствие на засиленото антропогенно въздействие върху тях и околността, поради което не предоставят типично трофично местообитание за вида.

При проведените посещения на проучваните имоти, не бяха установени индивиди на вида, поради което не се предполага постоянното им наличие там, а само евентуално инцидентно присъствие, касаещо незначителна част от популацията в зоната. В стандартния формуляр на защитената зона бреговата лястовица е представена като негнездящ вид, с твърде ниска численост извън размножителния период – до 10 индивида. Не е отбелязана категория на значимост на зоната. Тази информация представя значението на зоната, като използвана територия само за скитаща и преминаваща част от популацията на вида с ниска численост.

Липсата на установени индивиди и вероятното им инцидентно и/или краткотрайно посещение извън размножителния период в проучваните имоти и близките им околности не предполага безпокойство имащо значение за популацията на вида от реализирането на настоящата промяна на ОУПО. Характерът на промяната не предполага и загуба на индивиди. Наличието на земеделски земи в околните терени, предоставящи значително по-подходящи трофични условия за вида не предполага и фрагментация на местообитанията.

Незначително въздействие (1), поради засягане на нетипични местообитания за вида, с лимитиращи условия за посещението им от индивиди.

В таблицата по-долу е обобщена информацията за оценката на очакваните въздействия от реализирането на разглежданата промяна на ОУПО Гоце Делчев върху видовете птици, предмет на опазване от ЗЗ ВГ0002076 "Места". Предвид направения дотук анализ се очаква единствено минимално отнемане на площ от подходящите за хранене и почивка местообитания на дебелоклюнатата чучулига, като за други 24 вида това отнемане се оценява на обхващащо променени (нетипични) от антропогенна натовареност терени със занижени трофични характеристики.

Таблица 5. Обобщена информация за очакваните въздействия върху видовете птици, предмет на опазване от ЗЗ ВГ0002076 "Места", в резултат от реализирането на промяната на ОУПО Гоце Делчев

№	Вид	Загуба/модификация на местообитание	Загуба на индивиди	Безпокойство	Фрагментация	Обща оценка на въздействието
Видове по чл. 6, ал. 1, т. 3 от Закона за биологичното разнообразие						
1	Малък корморан (<i>Phalacrocorax pygmaeus</i>)	Не	Не	Не	Не	Без въздействие (0)
2	Малък воден бик (<i>Ixobrychus minutus</i>)	Не	Не	Не	Не	Без въздействие (0)
3	Нощна чапла (<i>Nycticorax nycticorax</i>)	Не	Не	Не	Не	Без въздействие (0)
4	Гривеста чапла (<i>Ardeola ralloides</i>)	Не	Не	Не	Не	Без въздействие (0)
5	Малка бяла чапла (<i>Egretta garzetta</i>)	Не	Не	Не	Не	Без въздействие (0)
6	Голяма бяла чапла (<i>Egretta alba</i>)	Не	Не	Не	Не	Без въздействие (0)
7	Червена чапла (<i>Ardea purpurea</i>)	Не	Не	Не	Не	Без въздействие (0)
8	Черен щъркел (<i>Ciconia nigra</i>)	Не	Не	Не	Не	Без въздействие (0)
9	Бял щъркел (<i>Ciconia ciconia</i>)	Минимална загуба (0,04%) на нетипично (антропогенно повлияно) трофично местообитание	Не	Не	Не	Незначително въздействие (1)
10	Блестящ ибис (<i>Plegadis falcinellus</i>)	Не	Не	Не	Не	Без въздействие (0)
11	Белоока потапница (<i>Aythya nyroca</i>)	Не	Не	Не	Не	Без въздействие (0)
12	Орел рибар (<i>Pandion haliaetus</i>)	Не	Не	Не	Не	Без въздействие (0)

ДОКЛАД за оценка за степента на въздействие на проекти за изменение на Общ устройствен план на община Гоце Делчев за поземлени имоти с идентификатори 17395.118.3 и 17395.119.4, местност „Мочура“ по одобрените кадастрална карта и кадастрални регистри на гр. Гоце Делчев, община Гоце Делчев с цел предвиждане на смесена многофункционална зона - „Смф“ върху защитена зона ВГ0002076 "Места" съгласно Директива 2009/147/ЕО за опазване на дивите птици

Възложител: **Община Гоце Делчев**

13	Осояд (<i>Pernis apivorus</i>)	Минимална загуба (0,04%) на нетипично (антропогенно повлияно) трофично местообитание	Не	Не	Не	Незначително въздействие (1)
14	Черна каня (<i>Milvus migrans</i>)	Минимална загуба (0,04%) на нетипично (антропогенно повлияно) трофично местообитание	Не	Не	Не	Незначително въздействие (1)
15	Орел змияр (<i>Circaetus gallicus</i>)	Минимална загуба (0,04%) на нетипично (антропогенно повлияно) трофично местообитание	Не	Не	Не	Незначително въздействие (1)
16	Тръстиков блатар (<i>Circus aeruginosus</i>)	Минимална загуба (0,04%) на нетипично (антропогенно повлияно) трофично местообитание	Не	Не	Не	Незначително въздействие (1)
17	Полски блатар (<i>Circus cyaneus</i>)	Минимална загуба (0,04%) на нетипично (антропогенно повлияно) трофично местообитание	Не	Не	Не	Незначително въздействие (1)
18	Малък креслив орел (<i>Aquila pomarina</i>)	Минимална загуба (0,04%) на нетипично (антропогенно повлияно) трофично местообитание	Не	Не	Не	Незначително въздействие (1)
19	Голям креслив орел (<i>Aquila clanga</i>)	Минимална загуба (0,04%) на нетипично (антропогенно повлияно) трофично местообитание	Не	Не	Не	Незначително въздействие (1)
20	Скален орел (<i>Aquila chrysaetos</i>)	Не	Не	Не	Не	Без въздействие (0)
21	Малък орел (<i>Hieraaetus pennatus</i>)	Минимална загуба (0,04%) на нетипично (антропогенно повлияно) трофично	Не	Не	Не	Незначително въздействие (1)

ДОКЛАД за оценка за степента на въздействие на проекти за изменение на Общ устройствен план на община Гоце Делчев за поземлени имоти с идентификатори 17395.118.3 и 17395.119.4, местност „Мочура“ по одобрените кадастрална карта и кадастрални регистри на гр. Гоце Делчев, община Гоце Делчев с цел предвиждане на смесена многофункционална зона - „Смф“ върху защитена зона BG0002076 "Места" съгласно Директива 2009/147/ЕО за опазване на дивите птици

Възложител: **Община Гоце Делчев**

		местообитание				
22	Белоопашат мишелов (<i>Buteo rufinus</i>)	Минимална загуба (0,04%) на нетипично (антропогенно повлияно) трофично местообитание	Не	Не	Не	Незначително въздействие (1)
23	Белошипа ветрушка (<i>Falco naumanni</i>)	Минимална загуба (0,04%) на нетипично (антропогенно повлияно) трофично местообитание	Не	Не	Не	Незначително въздействие (1)
24	Вечерна ветрушка (<i>Falco vespertinus</i>)	Минимална загуба (0,04%) на нетипично (антропогенно повлияно) трофично местообитание	Не	Не	Не	Незначително въздействие (1)
25	Малък сокол (<i>Falco columbarius</i>)	Минимална загуба (0,04%) на нетипично (антропогенно повлияно) трофично местообитание	Не	Не	Не	Незначително въздействие (1)
26	Сокол скитник (<i>Falco peregrinus</i>)	Минимална загуба (0,04%) на нетипично (антропогенно повлияно) трофично местообитание	Не	Не	Не	Незначително въздействие (1)
27	Планински кеклик (<i>Alectoris graeca</i>)	Не	Не	Не	Не	Без въздействие (0)
28	Кокилобегач (<i>Himantopus himantopus</i>)	Не	Не	Не	Не	Без въздействие (0)
29	Малък горски водобегач (<i>Tringa glareola</i>)	Не	Не	Не	Не	Без въздействие (0)
30	Бухал (<i>Bubo bubo</i>)	Минимална загуба (0,04%) на нетипично (антропогенно повлияно) трофично местообитание	Не	Не	Не	Незначително въздействие (1)
31	Козодой (<i>Caprimulgus europaeus</i>)	Не	Не	Не	Не	Без въздействие (0)
32	Земеродно рибарче (<i>Alcedo atthis</i>)	Не	Не	Не	Не	Без въздействие (0)

ДОКЛАД за оценка за степента на въздействие на проекти за изменение на Общ устройствен план на община Гоце Делчев за поземлени имоти с идентификатори 17395.118.3 и 17395.119.4, местност „Мочура“ по одобрените кадастрална карта и кадастрални регистри на гр. Гоце Делчев, община Гоце Делчев с цел предвиждане на смесена многофункционална зона - „Смф“ върху защитена зона BG0002076 "Места" съгласно Директива 2009/147/ЕО за опазване на дивите птици

Възложител: Община Гоце Делчев

33	Сив кълвач (<i>Picus canus</i>)	Не	Не	Не	Не	Без въздействие (0)
34	Черен кълвач (<i>Dryocopus martius</i>)	Не	Не	Не	Не	Без въздействие (0)
35	Среден пъстър кълвач (<i>Dendrocopos medius</i>)	Не	Не	Не	Не	Без въздействие (0)
36	Сирийски пъстър кълвач (<i>Dendrocopos syriacus</i>)	Не	Не	Не	Не	Без въздействие (0)
37	Дебелоклюна чучулига (<i>Melanocorypha calandra</i>)	Минимална загуба (0,04%) на трофично местообитание и място за почивка	Не	Не	Не	Незначително въздействие (1)
38	Горска чучулига (<i>Lullula arborea</i>)	Не	Не	Не	Не	Без въздействие (0)
39	Червеногърба сврачка (<i>Lanius collurio</i>)	Минимална загуба (0,04%) на нетипично (антропогенно повлияно) трофично местообитание	Не	Не	Не	Незначително въздействие (1)
40	Черночела сврачка (<i>Lanius minor</i>)	Минимална загуба (0,04%) на нетипично (антропогенно повлияно) трофично местообитание	Не	Не	Не	Незначително въздействие (1)
41	Белочела сврачка (<i>Lanius nubicus</i>)	Не	Не	Не	Не	Без въздействие (0)
42	Ястребогушо коприварче (<i>Sylvia nisoria</i>)	Не	Не	Не	Не	Без въздействие (0)
43	Голям маслинов присмехульник (<i>Hippolais olivetorum</i>)	Не	Не	Не	Не	Без въздействие (0)
44	Градинска овесарка (<i>Emberiza hortulana</i>)	Не	Не	Не	Не	Без въздействие (0)
Видове по чл.6, ал. 1, т. 4 от Закона за биологичното разнообразие						
45	Малък гмурец (<i>Tachybaptus ruficollis</i>)	Не	Не	Не	Не	Без въздействие (0)
46	Голям корморан (<i>Phalacrocorax carbo</i>)	Не	Не	Не	Не	Без въздействие (0)
47	Сива чапла	Не	Не	Не	Не	Без

ДОКЛАД за оценка за степента на въздействие на проекти за изменение на Общ устройствен план на община Гоце Делчев за поземлени имоти с идентификатори 17395.118.3 и 17395.119.4, местност „Мочура“ по одобрените кадастрална карта и кадастрални регистри на гр. Гоце Делчев, община Гоце Делчев с цел предвиждане на смесена многофункционална зона - „Смф“ върху защитена зона BG0002076 "Места" съгласно Директива 2009/147/ЕО за опазване на дивите птици

Възложител: **Община Гоце Делчев**

	<i>(Ardea cinerea)</i>					въздействие (0)
48	Фиш (<i>Anas penelope</i>)	Не	Не	Не	Не	Без въздействие (0)
49	Сива пагица (<i>Anas strepera</i>)	Не	Не	Не	Не	Без въздействие (0)
50	Лятно бърне (<i>Anas querquedula</i>)	Не	Не	Не	Не	Без въздействие (0)
51	Голям ястреб (<i>Accipiter gentilis</i>)	Минимална загуба (0,04%) на нетипично (антропогенно повлияно) трофично местообитание	Не	Не	Не	Незначително въздействие (1)
52	Малък ястреб (<i>Accipiter nisus</i>)	Минимална загуба (0,04%) на нетипично (антропогенно повлияно) трофично местообитание	Не	Не	Не	Незначително въздействие (1)
53	Обикновен мишелов (<i>Buteo buteo</i>)	Минимална загуба (0,04%) на нетипично (антропогенно повлияно) трофично местообитание	Не	Не	Не	Незначително въздействие (1)
54	Черношипа ветрушка (Керкenez) (<i>Falco tinnunculus</i>)	Минимална загуба (0,04%) на нетипично (антропогенно повлияно) трофично местообитание	Не	Не	Не	Незначително въздействие (1)
55	Сокол орко (<i>Falco subbuteo</i>)	Минимална загуба (0,04%) на нетипично (антропогенно повлияно) трофично местообитание	Не	Не	Не	Незначително въздействие (1)
56	Воден дърдавец (<i>Rallus aquaticus</i>)	Не	Не	Не	Не	Без въздействие (0)
57	Зеленоожка (<i>Gallinula chloropus</i>)	Не	Не	Не	Не	Без въздействие (0)
58	Лиска (<i>Fulica atra</i>)	Не	Не	Не	Не	Без въздействие (0)
59	Речен дъждосвирец (<i>Charadrius</i>)	Не	Не	Не	Не	Без въздействие (0)

ДОКЛАД за оценка за степента на въздействие на проекти за изменение на Общ устройствен план на община Гоце Делчев за поземлени имоти с идентификатори 17395.118.3 и 17395.119.4, местност „Мочура“ по одобрените кадастрална карта и кадастрални регистри на гр. Гоце Делчев, община Гоце Делчев с цел предвиждане на смесена многофункционална зона - „Смф“ върху защитена зона BG0002076 "Места" съгласно Директива 2009/147/ЕО за опазване на дивите птици

Възложител: **Община Гоце Делчев**

	<i>dubius</i>)					
60	Средна бекарина (<i>Gallinago gallinago</i>)	Не	Не	Не	Не	Без въздействие (0)
61	Голям горски водобегач (<i>Tringa ochropus</i>)	Не	Не	Не	Не	Без въздействие (0)
62	Пчелояд (<i>Merops apiaster</i>)	Минимална загуба (0,04%) на нетипично (антропогенно повлияно) трофично местообитание	Не	Не	Не	Незначително въздействие (1)
63	Брегова лястовица (<i>Riparia riparia</i>)	Минимална загуба (0,04%) на нетипично (антропогенно повлияно) трофично местообитание	Не	Не	Не	Незначително въздействие (1)

б) описание и анализ на въздействието на оценяваната промяна върху целостта на защитена зона BG0002076 "Места" с оглед на нейната структура, функции и природозащитни цели (загуба на местообитания, фрагментация, обезпокояване на видове, нарушаване на видовия състав, химически, хидроложки и геоложки промени и др.)

Въздействие на промяната на ОУПО върху структурата на защитена зона BG0002076 "Места"

Предвижданата промяна обхваща два имота с обща площ 50,115 дка. Те попадат изцяло на територията на защитената зона и представляват 0,02% от нея. Към момента на изготвяне на настоящия доклад, на база наличната информация е установено засягане на територията на зоната от други ИП/ППП с подобни на настоящата промяна характеристики на площ от 3 077,726 дка, или 1,51% от тази на зоната. Разглежданата промяна би повишила териториалното засягане на зоната едва с 0,02% и общото кумулативно въздействие ще е 1,53%.

Съгласно класификацията на местообитанията попадащи в защитената зона, посочена в стандартния ѝ формуляр, терените в ПИ 17395.118.3 и 17395.119.4 могат да се отнесат към N08 (равнини, шубраци); N09 (сухи ливади, степи); N15 (други обработваеми земи), с обща площ в зоната от 49 023,95 дка. Причината за това състояние е дългогодишното неизползване на земеделската земя и обрастването ѝ с рудерална растителност. При направената справка към момента за ИП/ППП попадащи в зоната приблизителното засягане на тези местообитания се оценява на около 2 474,712 дка (~5% от общата площ на трите местообитания). Настоящата промяна на ОУПО Гоце Делчев, представлява 0,1% от площта на тези местообитания в зоната, с което общото кумулативно въздействие от ИП/ППП върху тях се оценява на 5,1%

ДОКЛАД за оценка за степента на въздействие на проекти за изменение на Общ устройствен план на община Гоце Делчев за поземлени имоти с идентификатори 17395.118.3 и 17395.119.4, местност „Мочура“ по одобрените кадастрална карта и кадастрални регистри на гр. Гоце Делчев, община Гоце Делчев с цел предвиждане на смесена многофункционална зона - „Смф“ върху защитена зона BG0002076 "Места" съгласно Директива 2009/147/ЕО за опазване на дивите птици

Възложител: Община Гоце Делчев

Въздействие на промяната на ОУПО върху функциите и природозащитните цели на защитена зона BG0002076 "Места"

Въздействие върху местообитанията

При реализирането на промяната на ОУПО ще се отнеме местообитанието, което се намира в рамките на разглежданите имоти, обхващащо цялата им площ – около 50 дка. Не се очаква засягане на местообитанията извън територията на промяна. Характеристиките на това местообитание съвпадат най-добре с изискванията на дебелоклюнатата чучулига, поради което се преценява, че този вид ще е единствено засегнатия от предвидената промяна. Предвид липсата на установени индивиди, както при посещенията, така и от външни данни, засегнатата територия се определя само като място за търсене на храна или почивка на скитащи и зимуващи птици от този вид. Площта на засегнатото местообитание представлява около 0,04% от местообитанията в зоната, подходящи за съществуване на дебелоклюнатата чучулига.

Земеделските земи с тревисти култури в терасата на река Места са подходящи местообитания (гнездови и/или трофични) за още 28 вида птици, предмет на опазване от зоната, 24 от които биха могли да посещават и засегнатите имоти (таблица 5). Предвид установените характеристики на местообитанието в територията на промяна се отчетоха лимитиращи фактори, които ограничават посещението на имотите от тези видове, като: на голяма площ липсва тревиста покривка; шумово натоварване от близкия път; близост на населено място. По тази причина, въпреки, че заключението за въздействието върху тези видове е оценено на незначително, чрез загуба на местообитанието, на практика не се предполага това въздействие да има реално значение за съществуването на популациите им или отделни индивиди в рамките на защитената зона, поради твърде нарушения земеделски терен.

Очаква се отнемането на местообитанието да се осъществи само по време на строителните дейности. Оценява се като **непряко върху видовете, краткотрайно, с дълготрайно последствие, отрицателно, локално, необратимо, с ниска кумулативност (0,04%) и без комплексност.**

Загуба на индивиди

При проведените посещения на засегнатата територия, както и от информация от външни източници, в нея не е установено гнездене на видове, предмет на опазване от зоната, поради което отнемането на местообитанието не би могло да доведе до засягане на наземно гнездящи видове през размножителния период. При спазване на мерки 1, 6 и 7 от т. 6 не се очаква засягане и на индивиди евентуално междуременно заели територията или околностите ѝ за гнездене.

Характерът на дейностите, предвидени за осъществяване след реализирането на разглежданата промяна, не предполага загуба на индивиди.

Безпокойство

При проведените посещения на засегнатата територия, както и от информация от външни източници, в нея не са установени индивиди на видове, предмет на опазване от зоната. Не са установени такива и в близките до имотите терени, които биха били евентуално засегнати от предполагаемото повишено шумово натоварване след

реализирането на промяната. Това дава основание за оценка на липса на безпокойство върху постоянно намиращи се в района популации. При евентуално инцидентно появяване на индивиди в околните на строителните работи терени е възможно краткотрайното им обезпокояване. Такъв сценарий е малко вероятен, поради принципното отбягване на чувствителните към човешко присъствие птици на антропогенно натоварени райони и незадържането им по такива места, като последствието от такова краткотрайно въздействие, засягащо инцидентно посещавани територии, е без значение за популациите на тези видове.

Фрагментация

Територията предмет на промяна, не поддържа уникални за района местообитания. Засегнатите имоти представляват антропогенно натоварени, частично нарушени земеделски земи, поради което не биха се отнесли към типичните, макар и модифицирани природни местообитания. Повечето от околните им терени са заети от обработвани земеделски земи, които обхващат и по-големи площи в региона, поради което разглежданата промяна не би нарушила целостта на засегнатото местообитание.

Инвазивни чужди видове

Характерът на промяната не е свързана с дейности, касаещи инвазивни чужди растителни или животински видове. Очаква се при спазване на мярка 8 от т. 6 такова евентуално въздействие да бъде ограничено.

Химически, хидроложки и геоложки промени

Характерът на промяната не е свързана с дейности, които да бъдат причина за химически, хидроложки и геоложки промени, оказващи влияние върху защитената зона и предмета ѝ на опазване.

Предвид установеното, чрез анализ, неговлямо по площ засягане на целостта на защитената зона, тип местообитание и видове и численост на птици, породено единствено от отнемане на процентно неголеми площи от терени с трофични характеристики, не се очаква значителна промяна във функциите и природозащитните цели на 33 BG0002076 "Места" от реализирането на разглежданото изменение на ОУПО Гоце Делчев.

6. Предложения за смекчавачи мерки, предвидени за предотвратяване, намаляване и възможно отстраняване на неблагоприятните въздействия от осъществяване на оценяваната промяна върху защитена зона BG0002076 "Места" и определяне на степента им на въздействие върху предмета на опазването ѝ в резултат на прилагането на предложените смекчавачи мерки

За намаляване на въздействието от реализирането на оценяваната промяна на ОУПО Гоце Делчев върху защитена зона BG0002076 "Места" и предмета на опазването ѝ се

предлагат смекчаващи мерки, които обхващат и очакваните бъдещи дейности в засегнатите имоти.

Таблица 6. Смекчаващи мерки за намаляване на въздействието от реализирането на промяната върху защитена зона BG0002076 "Места" и предмета на опазването ѝ.

№	Вид мярка	Етап на прилагане	Очакван резултат от прилагането
Местообитания			
1	При посещението на терена с транспорт да не се излиза извън пътищата или местата за работа и престой на превозните средства.	Строителство и експлоатация	Ограничаване загуба и промяна на местообитания в околните терени с приоритет за дебелоклюната чучулига.
2	Където е възможно, първичната тревна покривка да не се засяга.	Строителство и експлоатация	Частично запазване на първичните местообитания, с приоритет за дебелоклюната чучулига.
3	При възможност, по границите на засегнатите имоти да се изгради дървесно-храстов пояс от растителни видове, характерни за района.	Проектиране/Строителство	Увеличаване на площта на местообитанията на червеногърба и черночела сврачки.
4	Да не се поврежда или унищожава без основателна причина първичната растителност в района.	Строителство и експлоатация	Ограничаване загуба и промяна на местообитания, с приоритет за дебелоклюната чучулига.
5	Да не се изхвърлят отпадъци извън определените за целта места.	Строителство и експлоатация	Ограничаване увеличаване на нарушените площи с първична тревна покривка.
Птици			
6	Строителните работи да се извършват извън периода на мътене и отглеждане на малките (втора половина на април-първа половина на юни).	Строителство	Предотвратяване загуба и безпокойство на евентуално гнездящи в района дебелоклюни чучулиги.
7	Да не се извършва засягане на намерени гнезда, яйца или малки на птиците, а мястото да се напуска възможно най-бързо.	Строителство и експлоатация	Предотвратяване загуба и безпокойство на евентуално гнездящи в района дебелоклюни чучулиги.
8	При озеленяване на терена, да се използват местни видове храсти и дървета, предоставящи и хранителен ресурс на част от орнитофауната.	Проектиране/Експлоатация	Подпомагане на част от орнитофауната, използваща основно плодове и семена, като хранителен ресурс.
9	При откриване на мъртви или наранени индивиди от защитени животински	Строителство и експлоатация	Предотвратяване загуба на индивиди от защитени животински

ДОКЛАД за оценка за степента на въздействие на проекти за изменение на Общ устройствен план на община Гоце Делчев за поземлени имоти с идентификатори 17395.118.3 и 17395.119.4, местност „Мочура“ по одобрените кадастрална карта и кадастрални регистри на гр. Гоце Делчев, община Гоце Делчев с цел предвиждане на смесена многофункционална зона - „Смф“ върху защитена зона BG0002076 "Места" съгласно Директива 2009/147/ЕО за опазване на дивите птици

Възложител: **Община Гоце Делчев**

видове да бъде уведомявана РИОСВ – Благоевград.		видове.
--	--	---------

7. Разглеждане на алтернативни решения и оценка на тяхното въздействие върху защитена зона BG0002076 "Места", включително нулева алтернатива

Алтернативи по отношение на местоположението

Разглежданата промяна на ОУПО Гоце Делчев обхваща два имота, собственост на инициатора на промяната – „РИД” ЕООД.

Местоположението на имотите е съобразено с разположен в непосредствена близост на съществуващ промишлен обект на същата фирма, чрез който се предвижда осъществяване на производствени и логистични взаимовръзки. Основното предимство при такова разположение е за намаляване на емисиите отделяни при транспортните дейности.

Разположението на имотите е съобразено и с наличието на съществуваща пътна връзка, преминаваща непосредствено до тях, като по този начин се избягва създаването на нови пътища, свързано със засягане на терени с друго предназначение и вероятно местообитания.

Предимство при избора на местоположение е и дългогодишното неизползване на засегнатите терени като земеделски земи, довело до рудерализация на растителността в тях и наличие на нарушена природна структура. Използването на такива терени е по-подходящо в сравнение с обработвани земи или такива със запазени природни характеристики.

Местоположението на разглежданата промяна отговаря и на концепцията за обособяване на „Смф” устройствени зони, използвана при изготвянето на ОУПО Гоце Делчев, а именно ситуирането им в източната и югоизточната част на общината, покрай съществуващи пътни връзки, съобразено с необходимостта за осигуряване на улеснен достъп, което е приоритетно за такъв тип зони.

Нулева алтернатива

При нулевата алтернатива се предполага запазване на облика, растителността, флората и фауната на района във вида преди реализирането на промяната. При запазване на сегашните тенденции, се предполага повишаване на антропогенния натиск на терена, с продължаващо намаляване на природните му характеристики.

8. Картен материал с местоположението на всички елементи на оценяваната промяна спрямо защитена зона BG0002076 "Места" и нейните елементи

защитена зона BG0002076 "Места" е че те **няма да бъдат значително увредени**, поради следните мотиви:

- неголяма засегната площ от защитената зона (0,02%);
- неголям процент на засегнато местообитание (0,1%);
- засягане на минимална площ (0,04%) от подходящите трофични местообитания и места за почивка на един вид (дебелоклюна чучулига), предмет на опазване от защитената зона;
- засягане на модифицирано местообитание, намиращо се в антропогенно натоварен район, ограничаващо обитаването му от 24 вида птици, предмет на опазване от защитената зона, нормално срещани се в незасегнати подобни биотопи;
- липса на установени индивиди на видове птици, предмет на опазване от защитената зона;
- липса на засягане на гнездови територии;
- нисък кумулативен ефект;
- липса на оценки за значителни въздействия;
- не се очаква фрагментиране на местообитания и популации;
- не се очаква загуба на индивиди, разпространение на инвазивни чужди видове и промени в средата, които да доведат до значително въздействие върху предмета на опазване на защитената зона.

10. Наличие на обстоятелства по чл. 33 от ЗБР

Предвид заключението за липса на значително увреждане от реализиране на настоящата промяна на ОУПО върху видовете птици и местообитанията им, предмет на опазване от защитена зона BG0002076 „Места”, не са налични обстоятелства по чл. 33 от ЗБР.

11. Информация за използваните методи на изследване, включително времетраене и период на полеви проучвания, методи за прогноза и оценка на въздействието, източници на информация, трудности при събиране на необходимата информация

Оценката на базовото състояние на местообитанията и видовете птици срещани се в проучвания терен беше осъществена чрез справки с различни специализирани източници на информация, както и чрез извършени посещения на терена през месеците ноември 2022 г., юни и септември 2023 г. Територията, която попада в обхвата на промяната е обходена изцяло, така че да се обхване в пълна степен орнитофауната, която я обитава. С помощта на приложение за Android – SmartBirds Pro са отбелязани регистрации на индивиди и са създадени тракове.

При описанието и анализа на степента на въздействие на разглежданата промяна върху предмета и целите на опазване на 33 BG0002076 "Места" са взети предвид наличните данни от страницата за зоната от сайта на Натура 2000 към МОСВ: <https://natura2000.egov.bg/EsriBg.Natura.Public.Web.App/Home/ProtectedSite?code=BG0002076&siteType=BirdsDirective>, както и други релевантни документи за видовете, касаещи защитената зона. Прегледани са и данните получени с писмо на ИАОС с Изх. № 4041 от 08.11.2022 г, касаещи регистрациите на видове птици по различни проекти. При извършването на оценката за степента на въздействие на промяната върху видовете птици, предмет на опазване от защитената зона, са използвани данни за представителността и природозащитното им състояние (ПС) в границите на зоната.

ДОКЛАД за оценка за степента на въздействие на проекти за изменение на Общ устройствен план на община Гоце Делчев за поземлени имоти с идентификатори 17395.118.3 и 17395.119.4, местност „Мочура” по одобрените кадастрална карта и кадастрални регистри на гр. Гоце Делчев, община Гоце Делчев с цел предвиждане на смесена многофункционална зона - „Смф“ върху защитена зона BG0002076 "Места" съгласно Директива 2009/147/ЕО за опазване на дивите птици

Възложител: Община Гоце Делчев

За прогноза на въздействията е взета предвид предоставената информация за параметрите и същността на предвидените в чрез промяната дейности и базовото състояние на терена, в който се предвижда те да се реализират, както и това на близките му околности.

Оценката на кумулативния ефект е извършена в резултат на анализа на наличните данни за площите на реализираните или в процес на реализиране ИП/ППП, попадащи на територията на защитената зона, получени от РИОСВ – Благоевград с Решение за предоставяне на пълен достъп до обществена информация № ОИ-11/25.10.2022 г, публичните регистри по ОВОС и ЕО и сайта на РИОСВ – Благоевград.

Оценката на всяко въздействие е извършена на база събраната от предходните дейности информация, справка със специализирана литература и други релевантни източници и последващ анализ, включващ и личния опит на експерта.

Крайната оценка на степента въздействия е извършена чрез подхода за оценка на влиянията и заплахите, използван в схемите за мониторинг на видовете, предмет на опазване от мрежата Natura 2000, описана в т. 5.

12. Документи по чл. 9, ал. 2 и 3

Документите по чл. 9, ал. 2 и 3 са представени в Приложение 2 към настоящия доклад. Във връзка с характера на разглежданата промяна и неголямата засегната от нея площ на защитена зона по Директивата за опазване на дивите птици, изготвянето на настоящия доклад е извършено само от един специалист, с тясна специализация орнитология и дългогодишен опит в тази област.

13. Използвани източници на информация

13.1. Нормативни документи

1. Държавен вестник, бр. 51, 06.07.2010 г.
2. Директива 2009/147/ЕО на Европейския парламент и на Съвета от 30 ноември 2009 година относно опазването на дивите птици:
<https://eur-lex.europa.eu/legal-content/BG/TXT/PDF/?uri=CELEX:32009L0147&from=EN>
3. Закон за биологичното разнообразие
4. Наредба за условията и реда за извършване на оценка за съвместимостта на планове, програми, проекти и инвестиционни предложения с предмета и целите на опазване на защитените зони

13.2. Литература

1. Големански, В. и др. (ред.) 2015. Червена книга на Република България. Том 2. Животни. БАН & МОСВ, София.
2. Иванов, Б. 2011. Фауна на България. 30. Aves. Част III. Акад. Изд. “Проф. Марин Дринов”. София, 2011 г.
3. Методиката за мониторинг и оценка на птиците - Приложение № 7 „Средна площ на гнездови/хранителни територии”, ИАОС.
4. Нанкинов, Д. 2009. Изследвания върху фауната на България: Птици - Aves: Разред Врбчоподобни - Passeriformes. Издателство ЕТО ЕООД, София.
5. Янков, П. (ред.). 2007. Атлас на гнездящите птици в България. БЗДП, 2007 г.

ДОКЛАД за оценка за степента на въздействие на проекти за изменение на Общ устройствен план на община Гоце Делчев за поземлени имоти с идентификатори 17395.118.3 и 17395.119.4, местност „Мочура” по одобрените кадастрална карта и кадастрални регистри на гр. Гоце Делчев, община Гоце Делчев с цел предвиждане на смесена многофункционална зона - „Смф” върху защитена зона BG0002076 “Места” съгласно Директива 2009/147/ЕО за опазване на дивите птици

Възложител: Община Гоце Делчев

13.3. Електронни източници

1. Атласи на гнездящите и зимуващите птици в България: <https://atlas.bspb.org>
2. Данни от Информационната система за защитени зони от екологична мрежа Натура 2000 за защитена зона BG0002076 "Места", налични към 01.2024 г. на адрес: <https://natura2000.egov.bg/EsriBg.Natura.Public.Web.App/Home/ProtectedSite?code=BG0002076&siteType=BirdsDirective>
3. Данни от Информационната система за защитени зони от екологична мрежа Натура 2000 за местообитания и видове, налични към 01.2024 г. на адрес: <http://natura2000.moew.government.bg/Home/Documents>
4. Публични регистри по ОВОС, налични към 01.2024 г. на адрес: <https://www.moew.government.bg/bg/prevantivna-dejnost/ovos/publichni-registri-po-ovos/>
5. Публични регистри по ЕО, налични към 01.2024 г. на адрес: <https://www.moew.government.bg/bg/prevantivna-dejnost/ekologichna-ocenka/publichni-registri-po-eo/>
6. Сайт на РИОСВ – Благоевград: <https://riosvbl.org>
7. Сайт на РИОСВ – Смолян: <https://smolyan.riosv.com>
8. Данни от Article 12 web tool on population status and trends of birds under Article 12 of the Birds Directive, налични към 01.2024 г. на адрес: <https://nature-art12.eionet.europa.eu/article12/>