

# **НЕТЕХНИЧЕСКО РЕЗЮМЕ НА ДОКЛАД**

**ЗА**

**ЕКОЛОГИЧНА ОЦЕНКА НА**

**ПРОЕКТ ЗА ИЗМЕНЕНИЕ НА ОБЩ УСТРОЙСТВЕН ПЛАН  
(ИОУП) НА ОБЩИНА ГОЦЕ ДЕЛЧЕВ за**

**поземлени имоти с идентификатори 17395.118.3 и 17395.119.4,  
местност „Мочура” по одобрените кадастрална карта и  
кадастрални регистри на гр. Гоце Делчев, община Гоце Делчев с  
цел предвиждане на смесена многофункционална зона - „Смф”**

**ВЪЗЛОЖИТЕЛ на ИОУП:**

**ОБЩИНА ГОЦЕ ДЕЛЧЕВ**

**ИЗГОТВИЛ:**

**„ЕР ЕС И КОНСУЛТ“ ЕООД**

**РЪКОВОДИТЕЛ на екипа, изготвил ЕО:**

**/маг. инж. еколог Светла Югова/**

**Януари, 2026 г.**

## **СЪДЪРЖАНИЕ**

ВЪВЕДЕНИЕ.....	7
ИНФОРМАЦИЯ ЗА КОНТАКТ С ВЪЗЛОЖИТЕЛЯ.....	8
1. ОПИСАНИЕ НА СЪДЪРЖАНИЕТО НА ОСНОВНИТЕ ЦЕЛИ НА ПЛАНА ИЛИ ПРОГРАМАТА И ВРЪЗКАТА С ДРУГИ СЪОТНОСИМИ ПЛАНОВЕ И ПРОГРАМИ.....	8
1.1. Териториален обхват на ИОУП.....	8
1.2. Основание за изготвяне.....	10
1.3. Основни цели и предвиждания на ИОУП.....	10
1.4. Алтернативи за ИОУП.....	12
1.5. Връзка с други съотносими планове, програми и стратегии.....	13
2. АСПЕКТИ НА ТЕКУЩОТО СЪСТОЯНИЕ НА ОКОЛНАТА СРЕДА И ЕВЕНТУАЛНО РАЗВИТИЕ БЕЗ ПРИЛАГАНЕТО НА ИОУП.....	14
2.1. Текущо състояние на околната среда.....	14
2.1.1. Климатични характеристики и изменение на климата.....	14
2.1.2. Качество на атмосферния въздух.....	15
2.1.3. Земни недра.....	15
2.1.4. Води.....	17
2.1.5. Почви и земеползване.....	20
2.1.6. Ландшафт.....	20
2.1.7. Биологично разнообразие.....	21
2.1.8. Защитени зони и защитени територии.....	25
2.1.9. Културно наследство.....	26
2.1.10. Материални активи.....	26
2.1.11. Вредни физични фактори.....	26
2.1.12. Отпадъци.....	27
2.1.13. Опасни химични вещества и риск от големи аварии.....	27
2.1.14. Здравно-хигиенни аспекти на средата.....	28
2.2. Евентуално развитие на околната среда без прилагането на ИОУП.....	33
3. ХАРАКТЕРИСТИКИТЕ НА ОКОЛНАТА СРЕДА ЗА ТЕРИТОРИИ, КОИТО ВЕРОЯТНО ЩЕ БЪДАТ ЗНАЧИТЕЛНО ЗАСЕГНАТИ.....	35
4. СЪЩЕСТВУВАЩИТЕ ЕКОЛОГИЧНИ ПРОБЛЕМИ, УСТАНОВЕНИ НА РАЗЛИЧНО НИВО, ИМАЩИ ОТНОШЕНИЕ КЪМ ИОУП, ВКЛЮЧИТЕЛНО ОТНАСЯЩИТЕ СЕ ДО РАЙОНИ С ОСОБЕНО ЕКОЛОГИЧНО ЗНАЧЕНИЕ, КАТО ЗАЩИТЕНИТЕ ЗОНИ ПО ЗАКОНА ЗА БИОЛОГИЧНОТО РАЗНООБРАЗИЕ.....	39

5. ЦЕЛИ НА ОПАЗВАНЕ НА ОКОЛНАТА СРЕДА НА НАЦИОНАЛНО И МЕЖДУНАРОДНО РАВНИЩЕ, ИМАЩИ ОТНОШЕНИЕ КЪМ ИОУП, И НАЧИНЪТ, ПО КОЙТО ТЕЗИ ЦЕЛИ И ВСИЧКИ ЕКОЛОГИЧНИ СЪОБРАЖЕНИЯ СА ВЗЕТИ ПОД ВНИМАНИЕ ПО ВРЕМЕ НА ИЗГОТВЯНЕТО НА ИОУП .....	39
6. ВЕРОЯТНИ ЗНАЧИТЕЛНИ ВЪЗДЕЙСТВИЯ ВЪРХУ ОКОЛНАТА СРЕДА.....	39
6.1. Въздействие върху климата и изменението на климата .....	39
6.2. Въздействие върху качеството на атмосферния въздух.....	39
6.3. Въздействие върху земните недра.....	40
6.4. Въздействие върху водите .....	40
6.5. Въздействие върху почвите и земеползването .....	41
6.6. Ландшафт.....	42
6.7. Въздействие върху биологично разнообразие .....	42
6.7.1. Въздействие върху флора, растителност и местообитания.....	42
6.7.2. Въздействие върху фауна .....	42
6.8. Въздействие върху защитени зони и защитени територии.....	43
6.9. Културно наследство .....	44
6.10. Материални активи .....	44
6.11. Вредни физични фактори.....	44
6.12. Отпадъци.....	45
6.13. Опасни химични вещества и риск от големи аварии .....	46
6.14. Здравно-хигиенни аспекти на средата .....	46
6.15. Кумулативен характер на въздействията.....	47
6.16. Трансгранично въздействие.....	47
7. МЕРКИ ЗА ПРЕДОТВРАТЯВАНЕ, НАМАЛЯВАНЕ И ВЪЗМОЖНО НАЙ-ПЪЛНО КОМПЕНСИРАНЕ НА НЕБЛАГОПРИЯТНИТЕ ПОСЛЕДСТВИЯ ОТ ОСЪЩЕСТВЯВАНЕТО НА ИОУП ВЪРХУ ОКОЛНАТА СРЕДА .....	48
7.1. Мерки за отразяване в проекта на ИОУП .....	48
7.2. Мерки за изпълнение при прилагане на ИОУП .....	48
8. МОТИВИ ЗА ИЗБОР НА РАЗГЛЕДАНИТЕ АЛТЕРНАТИВИ И НА МЕТОДИТЕ НА ИЗВЪРШВАНЕ НА ЕКОЛОГИЧНА ОЦЕНКА, ВКЛЮЧИТЕЛНО ТРУДНОСТИТЕ ПРИ СЪБИРАНЕ НА НЕОБХОДИМАТА ЗА ТОВА ИНФОРМАЦИЯ.....	51
8.1. Мотиви за избор на разгледаните алтернативи .....	51
8.2. Методи на извършване на екологичната оценка, включително трудности при събиране на необходимата информация .....	52
9. НЕОБХОДИМИ МЕРКИ ВЪВ ВРЪЗКА С НАБЛЮДЕНИЕТО ПО ВРЕМЕ НА ПРИЛАГАНЕТО НА ИОУП .....	52

10. ЗАКЛЮЧЕНИЕ НА ЕКОЛОГИЧНАТА ОЦЕНКА .....53

## СПИСЪК НА ИЗПОЛЗВАНИТЕ СЪКРАЩЕНИЯ

<b>СЪКРАЩЕНИЕ</b>	<b>ПЪЛНО НАИМЕНОВАНИЕ</b>
ДВ	Държавен вестник
БДЗБР	Басейнова дирекция „Западнобеломорски район“
БПК	Биохимична потребност от кислород
ГД „ГРАО“	Главна дирекция „Гражданска регистрация и административно обслужване“
ЕО	Екологична оценка
ЕС	Европейски съюз
ЗБР	Закон за биологичното разнообразие
ЗБРБУ	Западнобеломорски район за басейново управление
ЗВ	Закон за водите
ЗЗ	Защитена зона
ЗЗТ	Закон за защитените територии
ЗООС	Закон за опазване на околната среда
ЗТ	Защитена територия
ЗУТ	Закон за устройство на територията
ИАОС	Изпълнителна агенция по околна среда
ИОУП	Изменение на Общ устройствен план
КАВ	Качество на атмосферния въздух
КККР	Кадастрална карта и кадастрални регистри
МЗ	Министерство на здравеопазването
МКБ	Международна класификация на болестите
МОСВ	Министерство на околната среда и водите
Наредба за ЕО	Наредба за условията и реда за извършване на екологична оценка на планове и програми
НЕМ	Национална екологична мрежа
НИМХ	Национален институт по метеорология и хидрология
НСИ	Национален статистически институт
НТП	Начин на трайно ползване
НЦОЗА	Национален център по обществено здраве и анализи
ОУП	Общ устройствен план

ПАВ	Полициклични ароматни въглеводороди
ПВТ	Подземно водно тяло
ПГ	Парникови газове
ПЕЕ	Програма за енергийна ефективност
ПЗ	Природна забележителност
ПИ	Поземлен имот
ПИРО	План за интегрирано развитие на община
ПоМ	Програма от мерки
ПОРН	Предварителна оценка на риска от наводнения
ПУРБ	План за управление на речните басейни
ПУРН	План за управление на риска от наводнения
РЗИ	Регионална здравна инспекция
РЗПРН	Район със значителен потенциален риск от наводнения
РИОСВ	Регионална инспекция по околна среда и води
СГС	Средногодишна стойност
СКОС	Стандарти за качество на околната среда
СМФ	Смесена многофункционална устройствена зона
СОЗ	Санитарно-охранителна зона
ФПЧ	Фини прахови частици
EUNIS	European Nature Information System

## **ВЪВЕДЕНИЕ**

Съгласно действащия ОУП на община Гоце Делчев, одобрен с Решение № 191/18.12.2020 г. от протокол № 17 на Общински съвет – Гоце Делчев, поземлени имоти с идентификатори 17395.118.3 и 17395.119.4 по КККР на гр. Гоце Делчев попадат в територия „Земеделски територии със забрана за промяна на предназначението“, което налага изменение на ОУПО с обхват - цитираните по горе ПИ за бъдещо реализиране на инвестиционни инициативи.

Изменението на територията, в която попадат имотите в „Смесена многофункционална устройствена зона“ ще даде възможност за развитие на територията и ще позволи осъществяване на бъдещите инвестиционни намерения на собственика на имотите, които ще допринесат за обществено-икономическото и социално развитие на общината. Изменението на плана ще създаде устройствена основа за изработване на подробен устройствен план (ПУП), който от своя страна ще послужи за промяна на предназначението на земеделската земя за неземеделски цели и за издаване на визи за проучване и проектиране в съответствие с чл. 140 от ЗУТ.

В изпълнение на нормативната уредба по околна среда и указанията на компетентния орган – директорът на РИОСВ-Благоевград, за ИОУП е изготвен Доклад за екологична оценка със самостоятелно приложение към него - Доклад за оценка на степента на въздействие (ДОСВ) върху предмета и целите на защитена зона BG0002076 „Места“ от екологичната мрежа „Натура 2000“.

Настоящото нетехническо резюме на Доклада за ЕО е разработено като самостоятелно приложение към доклада, в обем не по-малък от 10 на сто от обема на доклада. Резюмето не съдържа технически термини, написано е на разбираем за широката общественост език и съдържа необходимите нагледни материали – карти, снимки, схеми.

## **ИНФОРМАЦИЯ ЗА КОНТАКТ С ВЪЗЛОЖИТЕЛЯ**

### **Възложител на ИОУП на ОУП на Община Гоце Делчев**

#### **ОБЩИНА ГОЦЕ ДЕЛЧЕВ**

Владимир Москов

Кмет на Община Гоце Делчев

ЕИК: 000024745

#### **Пълен пощенски адрес**

гр. Гоце Делчев, ул. "Царица Йоанна" 2

**e-mail:** obshtina@gotsedelchev.bg

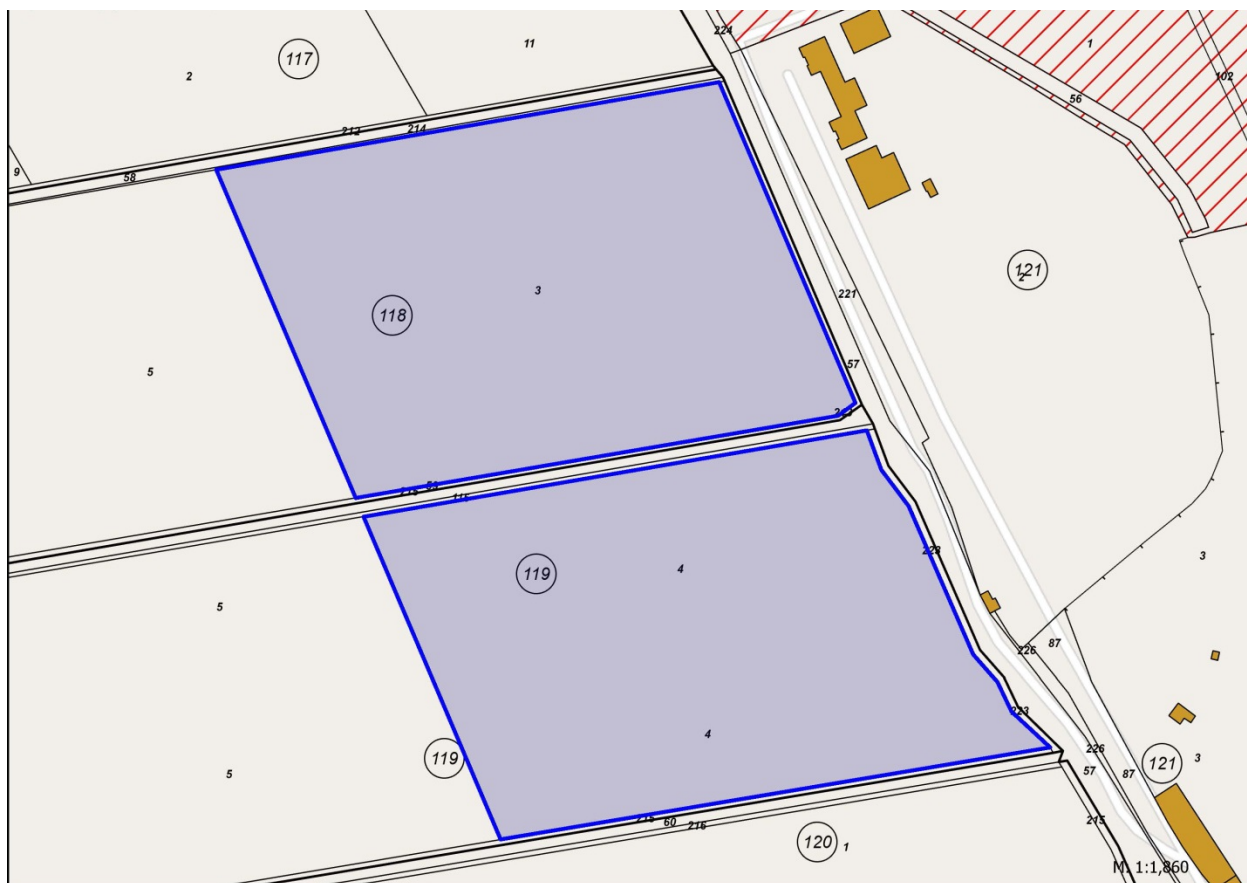
### **1. ОПИСАНИЕ НА СЪДЪРЖАНИЕТО НА ОСНОВНИТЕ ЦЕЛИ НА ПЛАНА ИЛИ ПРОГРАМАТА И ВРЪЗКАТА С ДРУГИ СЪОТНОСИМИ ПЛАНОВЕ И ПРОГРАМИ**

#### **1.1. Териториален обхват на ИОУП**

Териториалният обхват на ИОУП на Община Гоце Делчев включва поземлени имоти с идентификатори 17395.118.3 и 17395.119.4, местност „Мочура” по КККР на гр. Гоце Делчев, община Гоце Делчев. Площта на имотите е съответно 24 956 кв. м и 25 159 кв. м или общо 50 115 кв. м.

Съгласно действащия ОУП на община Гоце Делчев, одобрен с Решение № 191/18.12.2020 г. от протокол № 17 на Общински съвет – Гоце Делчев, ПИ с идентификатори 17395.118.3 и 17395.119.4, местност „Мочура” попадат в територия „Земеделски територии със забрана за промяна на предназначението“, което, предвид намеренията на собственика на имотите за отреждане на територията на имотите в „Смесена многофункционална зона“, налага изменение на ОУПО с обхват - цитираните по горе ПИ.

Местоположението на имотите в обхвата на изменението на ОУПО е показано на **Фигура № 1.1-1**:



**Фигура № 1.1-1** Имоти в обхвата на ИОУП (извадка от Кадастралната карта на Република България)

Имотите, попадащи в обхвата на ИОУП, са описани в следващата **Таблица № 1.1-1**, където е представен балансът на територията по начина на трайно ползване (НТП) на всеки имот към момента (колона № 3), по устройствен режим по действащ ОУПО (колона №4) и устройствен режим по проект за изменение на ОУПО (колона № 5):

**Таблица 1.1-1** Баланс на територията по начин на трайно ползване (НТП) на всеки имот към момента (колона № 4) и предвидено предназначение на площите от имотите съгласно устройствените предвиждания на проекта за ИОУП

<i>Идентификатор</i>	<i>Площ на имота (кв. м)</i>	<i>НТП към момента</i>	<i>Устройствен режим за поземления имот по действащ ОУПО</i>	<i>Устройствен режим за поземления имот по проект за изменение на ИОУПО</i>
<i>1</i>	<i>2</i>	<i>3</i>	<i>4</i>	<i>5</i>
17395.118.3	24 956	Нива, 5 кат.	Земеделски територии със забрана за промяна на предназначението	Смесена многофункционална устройствена зона
17395.119.4	25 159	Нива, 5 кат.		
Общо	50 115			

Съгласно представените данни в Таблица 1.1-1 обща площ на всички засегнати от изменението на ОУП (Колона № 2) поземлени имоти е 50,115 дка.

## **1.2. Основание за изготвяне**

Изработването на ИОУП е в съответствие с Решения на Общински съвет Гоце Делчев.

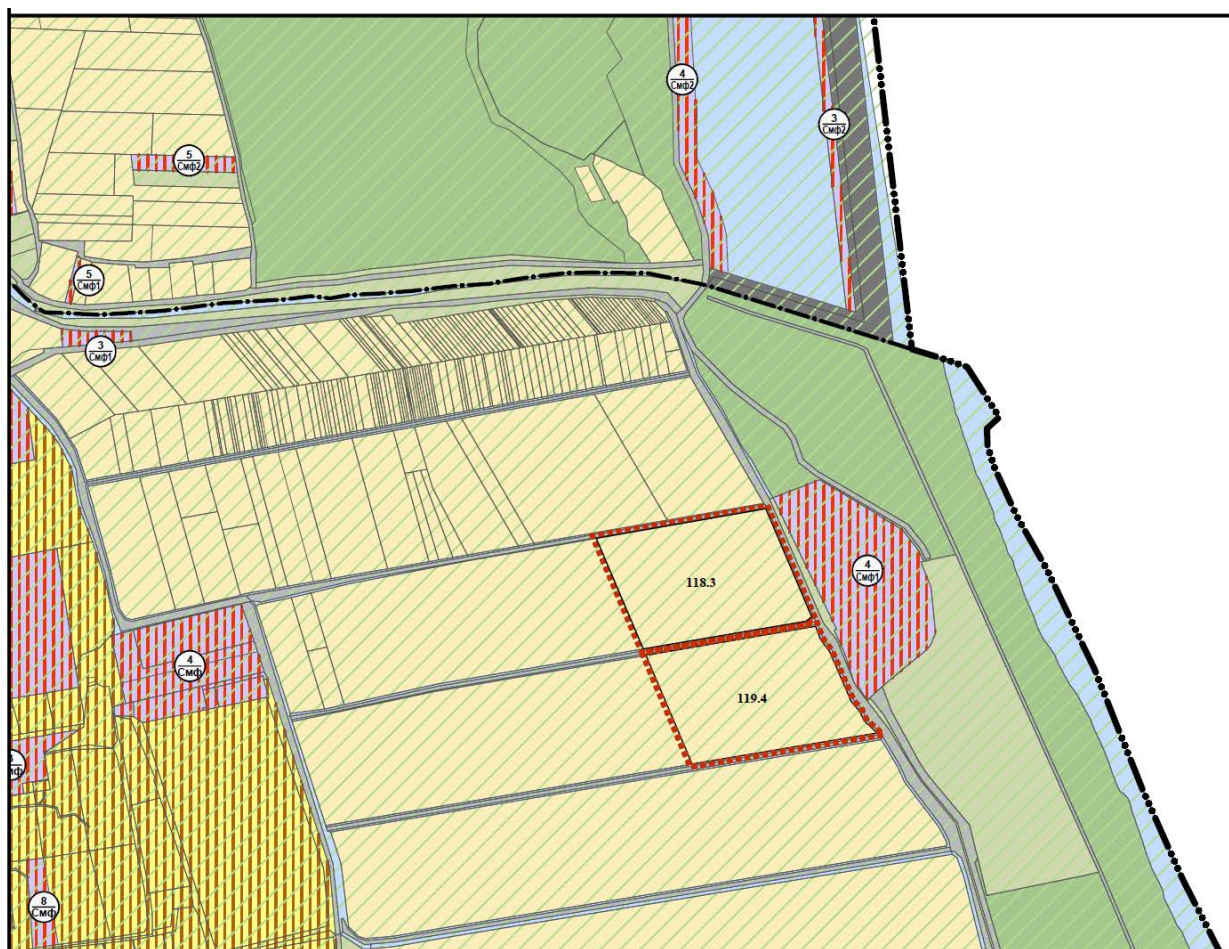
## **1.3. Основни цели и предвиждания на ИОУП**

Целта на разработването на плана е свързана с осигуряване на устройствена възможност за реализиране на инвестиционни намерения на собственика на ПИ за производствено-складови дейности със строителни материали, конструкции и изделия като се предвижда смесена многофункционална устройствена зона „Смф“, която е в съответствие с одобрените устройствени зони в ОУПО Гоце Делчев, при следните пределно допустими устройствени параметри:

- Височина на застрояване: макс. 15м.
- Плътност на застрояване (Пл): макс. 70%.
- Интензивност на застрояване (Кинт): макс. 2,2.
- Озеленена площ (Позел.): мин. 25%, като половината е отредена за дървесна растителност.

В съответствие с правилата и нормативите за действащия ОУПО Гоце Делчев териториите, попадащи в устройствени зона „Смф“, са с многофункционално предназначение – основно за безвредни промишлени производства, логистични дейности, обществено обслужване, търговия, жилища за временно обитаване, спорт и атракции и други допълващи функции, без да се допускат обекти за дейности с вредни отделяния и влияния. Не се допуска урегулирането на имоти за жилищно строителство. Изграждането на жилища за постоянно обитаване се допуска при условие, че площта им е по-малка от 15% от общата допустима РЗП за имота (за имоти с площ до 5000 кв.м включително) и по-малка от 10% от общата допустима РЗП за имота (за имоти с площ над 5000 кв.м).

На следващите две фигури са показани предвижданията за имотите съгласно действащия ОУП, и съгласно ИОУП, като се вижда и съществуващата устройствена зона 4/Смф1, в която е разположена складово-производствената база на „РИД“ ЕООД за преработка на строителни материали – пясъци и чакъли:



ГРАНИЦИ НА ЗАЩИТЕНА ЗОНА "Места" - BG0002076 от НАТУРА 2000 по ДИРЕКТИВА ЗА ПТИЦИТЕ

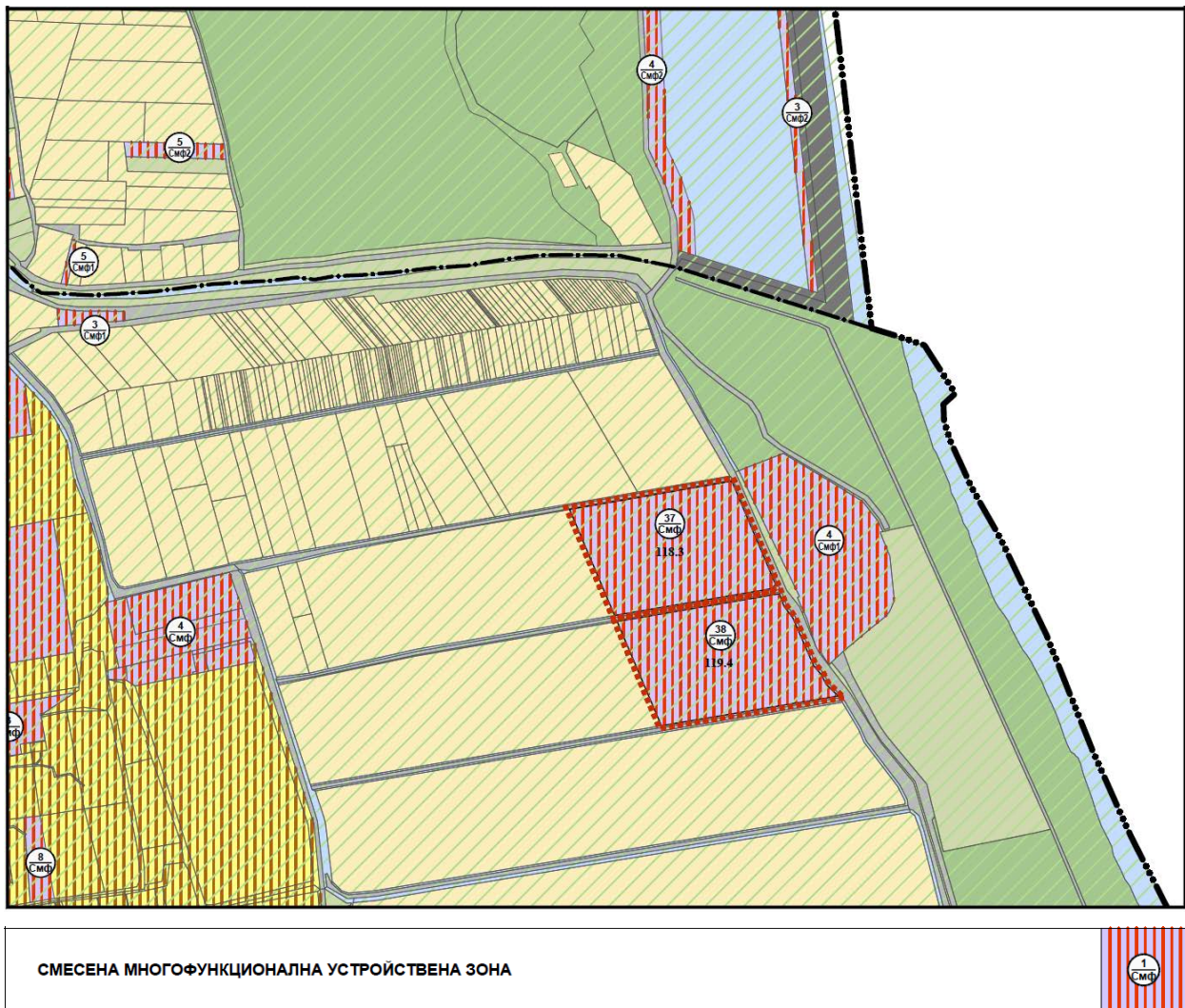


УСТРОЙСТВЕН РЕЖИМ ЗА ПОЗЕМЛЕНИЯ ИМОТ, ПРЕДМЕТ НА РАЗРАБОТКАТА, ПО ДЕЙСТВАЩ ОУПО

ЗЕМЕДЕЛСКИ ТЕРИТОРИИ СЪС ЗАБРАНА ЗА ПРОМЯНА НА ПРЕДНАЗНАЧЕНИЕТО



*Фигура 1.3-1 Извадка от действащия ОУП на община Гоце Делчев и територията, в която попадат имотите*



*Фигура 1.3-2 Проект на ИОУП на община Гоце Делчев за имотите*

Конкретните дейности в имотите ще се дефинират с ПУП и последващ инвестиционен проект, като те ще бъдат разработени изцяло съобразно допустимите устройствени показатели и допустимите дейности за устройствена зона „Смф“.

#### **1.4. Алтернативи за ИОУП**

##### ***Алтернативи по отношение на местоположението***

Разглежданата промяна на ОУПО Гоце Делчев обхваща два имота, собственост на инициатора на промяната „РИД” ЕООД.

Местоположението на имотите е съобразено с разположен в непосредствена близост на съществуващ промишлен обект ТМСИ „Бистрица“ на същата фирма, чрез който се предвижда осъществяване на производствени и логистични взаимосвързки. Основното предимство при такова разположение е за намаляване на емисиите, отделяни при транспортните дейности.

Разположението на имотите е съобразено и с наличието на съществуваща пътна връзка, преминаваща непосредствено до тях, като по този начин се избягва създаването на нови пътища, свързано със засягане на терени с друго предназначение и вероятно местообитания.

Предимство при избора на местоположение е и дългогодишното неизползване на засегнатите терени като земеделски земи, довело до рудерализация на растителността в тях и наличие на нарушена природна структура. Използването на такива терени е по-подходящо в сравнение с обработвани земи или такива със запазени природни характеристики.

Местоположението на разглежданата промяна отговаря и на концепцията за обособяване на „Смф” устройствени зони, използвана при изготвянето на ОУПО Гоце Делчев, а именно ситуирането им в източната и югоизточната част на общината, покрай съществуващи пътни връзки, съобразено с необходимостта за осигуряване на улеснен достъп, което е приоритетно за такъв тип зони.

### ***Нулева алтернатива***

При нулевата алтернатива се предполага запазване на облика, растителността, флората и фауната на района във вида преди реализирането на промяната. При запазване на сегашните тенденции, се предполага повишаване на антропогенния натиск на терена, с продължаващо намаляване на природните му характеристики.

### **1.5. Връзка с други съотносими планове, програми и стратегии**

ИОУП има връзка със следните планове, програми и стратегии на местно, регионално, национално и международно ниво:

- ***Общ устройствен план на община Гоце Делчев***
- ***План за интегрирано развитие (ПИРО) на Община Гоце Делчев 2021-2027 г.;***
- ***Регионална програма за управление на отпадъците – РСУО Гоце Делчев за общините Гоце Делчев, Гърмен и Хаджидимово за периода 2021-2028 г.;***
- ***Дългосрочна програма за насърчаване използването на енергия от възобновяеми енергийни източници и биогорива на Община Гоце Делчев за периода 2019-2029 година;***
- ***Програма за опазване на околната среда на Община Гоце Делчев за периода 2021-2028 г.;***
- ***План за устойчива за градска мобилност на гр. Гоце Делчев, община Гоце Делчев, област Благоевград***
- ***Интегрирана териториална стратегия за развитие Югозападен регион планиране от ниво 2 за периода 2021-2027 г.;***
- ***Стратегия за Водено от общностите местно развитие (ВОМР) на Местна инициативна група (МИГ) - Гоце Делчев - Гърмен - Хаджидимово, област Благоевград за периода 2023 – 2027 г.***

- *План за управление на речните басейни в Западнобеломорски район за периода 2022-2027 г.;*
- *План за управление на риска от наводнения (ПУРН) в Западнобеломорски район за периода 2022-2027 г.;*
- *Националната програма за развитие БЪЛГАРИЯ 2030*
- *Решение на Европейския парламент и на Съвета относно Обща програма на Европейския съюз за действие за околна среда до 2030 г. (Осма програма за действие на ЕС за околната среда до 2030 г.);*
- *Европейска Зелена Сделка (Европейски зелен пакт);*
- *Програма за устойчиво развитие за периода до 2030 г. на Организацията на обединените нации „Да преобразим света“.*
- *Съобщение на Европейската комисия „Път към здравословна планета за всички. План за действие на ЕС: Към нулево замърсяване на въздуха, водата и почвата“*
- *Съобщение на Европейската комисия „Чиста планета за всички. Европейска стратегическа дългосрочна визия за просперираща, модерна, конкурентоспособна и неутрална по отношение на климата икономика“*
- *Изграждане на устойчива към климатичните изменения Европа – новата стратегия на ЕС за адаптиране към изменението на климата*
- *Стратегия на ЕС за биологичното разнообразие до 2030 г.*

*Анализът на връзката с други съотносими планове, програми и стратегии показва, че предвижданията на ИОУП не влизат в противоречие с цели и предвиждания на стратегическите документи, като за някои са с пряк принос за постигане на цели.*

## **2. АСПЕКТИ НА ТЕКУЩОТО СЪСТОЯНИЕ НА ОКОЛНАТА СРЕДА И ЕВЕНТУАЛНО РАЗВИТИЕ БЕЗ ПРИЛАГАНЕТО НА ИОУП**

### **2.1. Текущо състояние на околната среда**

#### **2.1.1. Климатични характеристики и изменение на климата**

Имотите за реализация на ИОУП се намират в землището на гр. Гоце Делчев, община Гоце Делчев. Районът попада в зоната на преходносредиземноморската климатична област.

Средногодишните температури са 11.3 – 11.5°C. Разнообразните релефни форми и предимно котловинното разположение на общината я определят като район с относително мека зима и топло лято. Преобладават западни и северозападни ветрове. Средна годишна сума на валежите в района е между 620-780 *mm*. Количеството валежи е най-голямо през зимата и есента. Най-дъждовен месец е ноември, а най-сух – август. Поради влиянието на средиземноморския климат в котловинната част на общината снежната покривка е със сравнително малка дебелина за сметка на планинската част от района, където снегът може да се задържи за 5-6 месеца.

Най-близката метеорологична станция с регистрирани климатични данни от дългогодишен период на измерване е разположена в гр. Гоце Делчев.

По отношение на **изменението на климата** в страната се очаква годишната средна температура да се повиши, а по отношение на годишните валежи се очакват сравнително малки промени за периода 2021-2050 г. В същото време се очакват значителни разлики във валежните количества през различните сезони. Докато през пролетта и лятото намалението на валежите е очевидно, през зимата се очаква тяхното увеличаване.

*Климатичните условия, в т.ч. последиците от изменението на климата не налагат ограничения по отношение на предвижданията на ИОУП на Община Гоце Делчев.*

### **2.1.2. Качество на атмосферния въздух**

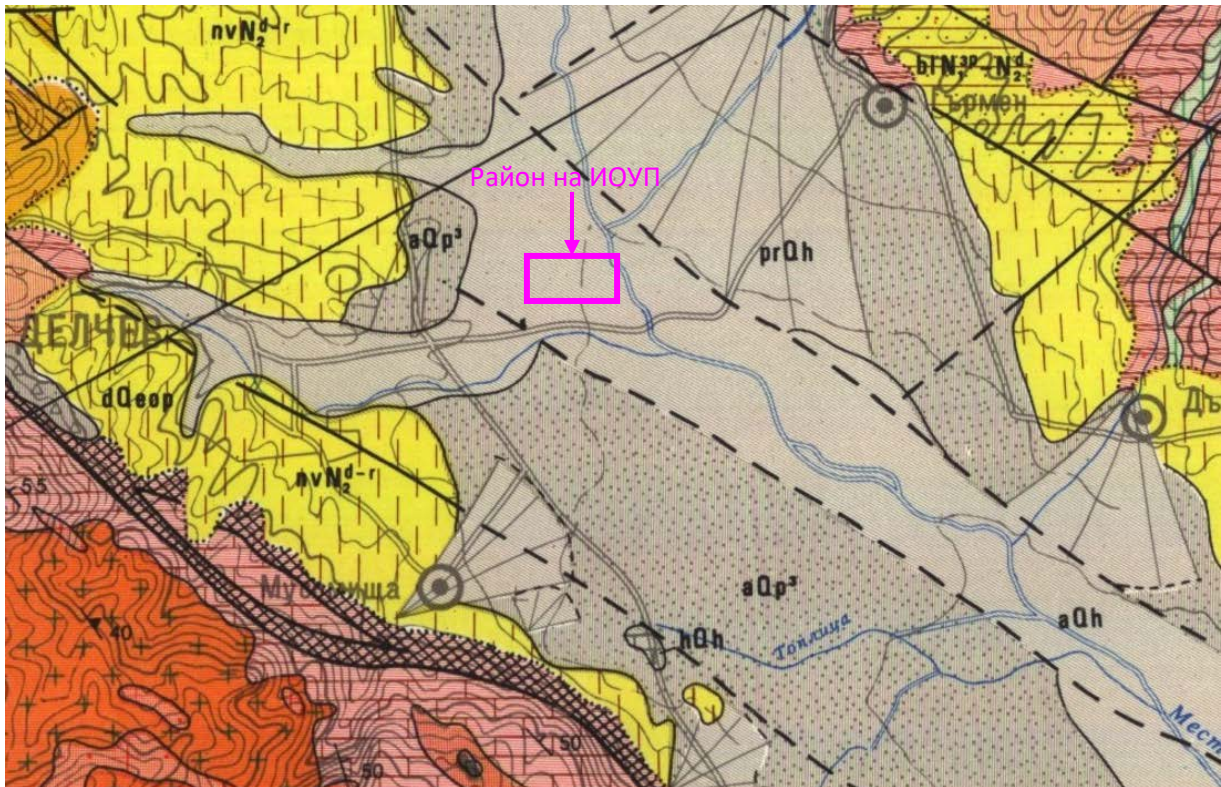
Предвид че в района няма значими промишлени източници на замърсяване може да се допусне, че показателите характеризиращи КАВ са в границите на установените норми, т.е. въздухът е „чист“. Единствената площадка в община Гоце Делчев с издадено комплексно разрешително за дейността, е на регионалното депо за неопасни отпадъци на общините Гоце Делчев, Гърмен и Хаджидимово, в землището на с. Добротино, м. „Мокра поляна“. Експлоатацията на депото не влияе върху КАВ в близките населени места.

В района на най-близките жилищни райони основния източник на замърсяване е битовото отопление.

*Качеството на въздуха в общината не поставя ограничения към реализиране на предвижданията на ИОУП, включително предвид че реализацията на ИОУП не е свързана с емисии на вредни вещества в атмосферния въздух.*

### **2.1.3. Земни недра**

В тектонско отношение районът на ИП попада в Гоце-Делчевската котловина, част от Местенския грабен на Рило-Пиринската тектонска морфоструктура. Цялата област се характеризира със сложен тектонски строеж, който е резултат от налагането на различни по интензитет и морфология структурни деформации.: докамбрийски - свързан с еволюцията на кристалинния фундамент: фанерозойски (херцински, старо- и младоалпийски), предимно пластични деформации, свързани с внедряването на различните типове гранитоиди и късно-младоалпийски крехки деформации, свързани с интензивното издигане на Родопския масив.



### Легенда

КВАТЕРНЕР		НЕОГЕН	
	Алувиални образувания-русови и на заливните тераси (чакъли, пясъци, глини)		Неврокопска свита (брекчоконгломерати, конгломерати, пясъчници)      дак-роман
	Пролувиални образувания-наносни конуси (чакъли, пясъци)		Балдевска свита (пясъчници, глини, въглища)      понт-дак
	Алувиални образувания-първа и втора над-заливни тераси (чакъли, гравии, пясъци)	ПАЛЕОГЕН	
	холоцен		Асеноградска група      г. протерозой (д.-ср. рифей)
	холоцен		Доброградска мраморна свита (масивни и слоисти мрамори)      д. рифей
	плейстоцен		Рупчоска група      д. протерозой
КРЕДА			Въчанска пясъчна свита (амфибол-биотитови, биотитови и двуслюдени гнайси, гнайсоцисти, мрамори, калцифири, амфиболити и др.)
	Южнопирински дребно до среднозърнести биотитови и амфиболбиотитови гранити (Тешовски-тУК, Голешовски-гУК, и Леховски-тУК, плутони)		

**Фигура 2.1-3** Геоложка карта на района на ИП, М 1:100 000

Районът на имотите попада в сеизмична зона от VIII-ма степен по интензитетната скала на Медведев-Шпонхойер-Карник (МШК-64) – възможни са много силни разрушителни земетресения с многобройни щети.

Геоложките особености на района, в т.ч. сеизмичността, са съобразени при устройственото планиране.

#### **2.1.4. Води**

Имотите, предмет на ИОУП, попадат на територията на Западнобеломорски район за басейново управление на водите. За целите на изготвяне на Доклада за ЕО е използвана информация и данни от План за управление на Западнобеломорския речен басейн (ПУРБ на ЗБР) за периода 2022-2027 г. и ПУРН за периода 2022-2027 г., както и актуални данни за състоянието на водните тела, публикувани на интернет страницата на БД ЗБР.

##### **2.1.4.1. Повърхностни води**

Съгласно ПУРБ на Западнобероморски район за периода 2022-2027 г. поземлените имоти, предмет на ИОУП попадат във водосбора на р. Места и в обхвата на **повърхностно водно тяло с код BG4ME500R107, име „Места ME107“ и географско описание „р. Места от вливане на р. Канина до вливане на р. Мътница“**. Река Места минава в посока север-североизток от имотите, предмет на ИОУП, на разстояние около 250 м от границите им.



***Фигура 2.1-4** Местоположение на имотите, предмет на ИОУП спрямо водното течение на повърхностно водно тяло BG4ME500R107*

Съгласно ПУРБ на ЗБР (2022-2027), водното тяло е оценено в „умерен екологичен потенциал“ за елементи за качество и показатели с отклонения от добрия екологичен потенциал по БЕК: МЗБ (умерен ЕП) и по основни ФХ показатели: общ фосфор (0.08 mg/l). Поставената цел за водното тяло е постигане на добър ЕП за елементи за качество с отклонения от добри ЕП. Запазване и недопускане влошаването на ЕП по останалите качествени елементи показатели. Прекратяване на замърсяването по приоритетни вещества, с установени отклонения от СКОС и предотвратяване на по-нататъшно влошаване. Постигане на СКОС за добро химично състояние за приоритетни вещества с отклонения от СКОС. Недопускане влошаването на химичното състояние на останалите приоритетни вещества.

На територията на ВТ BG4ME500R107 е разположени:

- 1 бр. МП по програмата за оперативен мониторинг на повърхностни води в ЗБР: МП с код BG4ME00459MS401 и име „р. Места - при гр. Гоце Делчев, мост за Огняново/Сатовча“. МП е с географски координати: X 23.77332, Y 41.57705. В пункта се следят:

- Биологични елементи за качество: макрофити и макрозообентос;

- Физикохимични елементи: Основни физикохимични показатели от I и II групи, с честота- 4 пъти годишно.

- 2 бр. МП по програмата за хидробиологичен мониторинг на повърхностни води в ЗБР:

- МП „р. Места при гр. Гоце Делчев, мост за Огняново/Сатовча“, с код BG4ME00459MS401. МП е с географски координати: X 23.773315, Y 41.577051. В пункта се следят: Биологични елементи за качество: макрофити и макрозообентос.

- МП „р. Места при с. Хаджидимово, мост за с. Блатска, 22 км преди границата“, с код BG4ME00451MS402. МП е с географски координати: X 23.856263, Y 41.530238. В пункта се следят: Биологични елементи за качество: макрозообентос.

Предвид оценката на химичното състояние на водите в участъка от р. Места, попадащ в района на ИОУП, за водното тяло е предвидена обща цел за „прекръпяване на замърсяването по приоритетните вещества, с установени отклонения от СКОС и предотвратяване на по-нататъшно влошаване. Постигане на СКОС за добро химично състояние за приоритетните вещества с отклонения от СКОС. Недопускане влошаването на химичното състояние“.

#### **2.1.4.2. Подземни води**

Имотите, попадащи в ИОУП, са в обхвата на две подземни водни тела (по наименование и код):

- „Порови води в Кватернер - Гоце Делчев" с код BG4G000000Q009;
- „Порови води в неоген - Гоце Делчев“ с код BG4G000000N017.

Всички описани подземни водни тела (ПВТ) са оценени в ПУРБ (2022-2027) на ЗБР в добро химично и количествено състояние.

И за двете ПВТ в ПУРБ 2022 – 2027 са заложили следните цели: „Запазване, поддържане и недопускане на влошаване на добро количествено състояние“ и „Запазване, поддържане и недопускане на влошаване на доброто химично състояние“.

При планиране на дейности, които биха могли да доведат до увеличаване в значителна степен на антропогенния натиск върху повърхностните и подземните водни тела, е необходимо да се предвидят мерки за ограничаване на негативното им влияние върху качеството на водите.

Имотите, предмет на ИОУП, попадат в обхвата на подземно водно тяло BG4G000000Q009 – Порови води в кватернер – Гоце Делчев. В района на ИОУП подземните води са ненапорни, като формират общ водоносен хоризонт (хоризонт 1) в чакълите, пясъците и глините на двете акумулационни тераси на р. Места. Подземните води са в пряка хидравлична връзка с р. Места и нейните притоци и се дренират от тях.

Подхранването е основно от реките, но и за сметка на инфилтрация на валежи и от дрениране на отдолу лежащи карстови води.

По поречието на р. Места повсеместно е развито още едно подземно водно тяло (ПВТ) - BG4G0000000N017 - Порови води в неоген – Гоце Делчев. В района на инвестиционното предложение се разполага под ПВТ BG4G000000Q009 – Порови води в кватернер – Гоце Делчев и оформя хоризонт 2. Общата площ на ПВТ е 182.28 km<sup>2</sup>, като се разкрива на повърхността на площ от 96.84 km<sup>2</sup>.

Подземните води на ПВТ BG4G0000000N017 са напорни, акумулирани в неогенски конгломерати от пясъчници, чакъли, пясъци и аргилити, с езерен произход, изграждащи Гоце Делчевската котловина. Дебелината му достига 350 m.

### 2.1.4.3. Зони за защита на водите и санитарно-охранителни зони (СОЗ)

Информация за засягането на зони за защита на водите от имотите, предмет на ИОУП, е представена в следващата таблица:

*Таблица 2.1.-7 Зони за защита на водите в обхвата на имотите, предмет на ИОУП*

<b>Зони за защита на водите</b>	<b>Вид на зоната</b>	<b>Имотите попадат/не попадат в зоната</b>
чл.119а, ал.1, т.1 от ЗВ	Зона за защита на питейните води от повърхностни водни тела	Не попада
	Зона за защита на питейните води от подземни водни тела	Попада: Всички подземни водни тела са определени като зони за защита на питейните води
чл.119а, ал.1, т.2 от ЗВ	Зона за отдих и водни спортове	Не попада
чл.119а, ал.1, т.3 от ЗВ	Чувствителна зона	Не попада
	Нитратно уязвима зона	Не попада
чл.119а, ал.1, т.4 от ЗВ	Зона за стопански ценни видове риби	Не попада
чл.119а, ал.1, т.5 от ЗВ	Защитени територии	Не попада
	Зони за местообитания	Не попада
	Зони за птици	защитена зона „Места“ за дивите птици с код BG0002076

В обхвата на имотите, предмет на ИОУП, както и на разстояние 1 км от тях, няма учредени и в процес на учредяване **санитарно-охранителни зони (СОЗ)** по реда на *Наредба № 3 за условията и реда за проучване, проектиране, утвърждаване и експлоатация на санитарно-охранителните зони около водоизточниците и съоръженията за питейно-битово водоснабдяване и около водоизточниците на минерални води, използвани за лечебни, профилактични, питейни и хигиенни нужди.*

#### **2.1.4.4. Риск от наводнения**

Имотите на ИОУП не попадат в район със значителен потенциален риск от наводнения (РЗПРН), определени в процеса на актуализация на ПУРН за периода 2022-2027 г. (утвърдени от министъра на околната среда и водите със Заповед № РД-804/10.08.2021 г.). Имотите не попадат в граници на заливане при наводнения с ниска, средна и висока степен на вероятност (20, 1000 и 1000 г.) на РЗПРН.

*Повърхностните и подземните водни тела, зоните за защита на водите, СОЗ и РЗПРН не създават пречки за предвижданията на ИОУП при гарантиране на опазването на водните тела, недопускане на влошаване на техните качествени и количествени характеристики и прилагане на мерките от Раздел 7 на настоящата оценка.*

#### **2.1.5. Почви и земеползване**

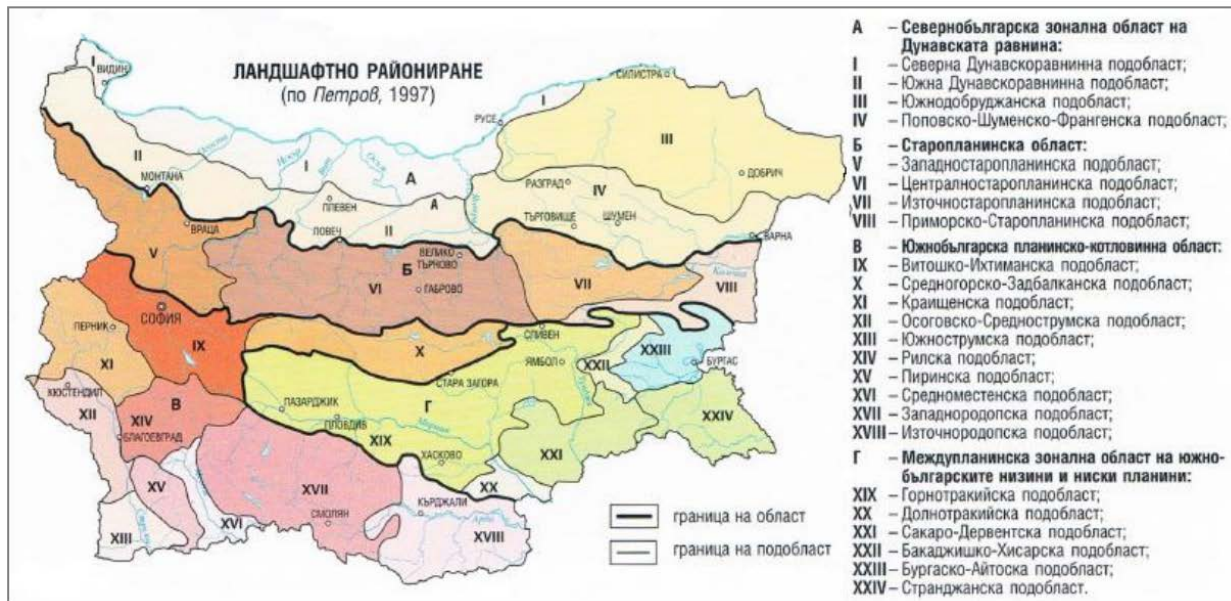
Според съществуващата почвена подялба на страната, по почвено-географските и почвено-екологичните критерии, разглежданият район попада в Южнобългарската подзона на плитки канелени горски почви, Струмско-Местенска провинция.

Инвестиционна активност за териториално развитие на населените места (увеличение на урбанизираните територии) и/или за урбанизация на извънселищни територии се констатираат основно в южната част на общинската територия и около общинския център предимно за обекти с производствено складово предназначение.

*Състоянието на почвите и земеползването са фактори, които задължително се съобразяват при устройственото планиране на територията. Състоянието на почвите не създава ограничения за реализиране предвижданията на ИОУП.*

#### **2.1.6. Ландшафт**

Имотите на ИОУП попадат в Южнобългарска планинско-котловинна област (В), Средноместенска подобласт (XVI), съгласно ландшафтното райониране на П. Петров, 1997 г.:



**Фигура № 2.1-5** Ландшафтно райониране, П. Петров, 1997 г.

Според горскорастителното райониране районът на имотите попада в Южнопланинска горскорастителна област, подобласт Родопско-Пиринска, Долен равнинно-хълмист и хълмисто-предпланински пояс на дъбовите гори (0–800 м н.в.).

Поради близостта си до регулационната граница на гр. Гоце Делчев и начинът на трайно ползване на съседните територии, имотите са под въздействие на урбанизационните процеси в района, поради което няма естествени, изцяло съхранени ландшафти в обхвата на имотите.

*Ландшафтните особености и ценност се съобразяват при устройственото планиране на територията.*

### 2.1.7. Биологично разнообразие

Територията предмет на изменение попада в Струмско-Местенския подрайон на Южнобългарския биогеографски район, характеризиращ се с преходносредиземноморски климат. Този подрайон е най-богат на средиземноморски растения и животни в България, тъй като в него средиземноморското влияние, проникващо особено по долината на р. Струма, е най-силно изразено в страната. Местенската част е относително по-хладна, поради по-голямата ѝ надморска височина.

Касае се за територия с модифицирани местообитания, вследствие на антропогенното влияние в района. Източните части на имотите са с липсващо тревисто покритие, а запазеното такова в западните им части е представено от рудерални видове, поради дългогодишното неизползване на терена за земеделски нужди.



*Изглед към източната част на ПИ 17395.118.4*



*Изглед към западните части на ПИ 17395.118.3 и 17395.118.4*



*Рудерална растителност в западните части на ПИ 17395.118.3 и 17395.118.4*

#### ***А/ Състояние на растителността***

Предвид състоянието на терена, растителността е ограничена до рудерализирано тревно местообитание. Съгласно класификацията на хабитатите на EUNIS, част от засегнатите от промяната имоти са заети от местообитание с код V152 – *Съобщества от пионерни, нитрофилни растения, колонизиращи угари, неизползвани земеделски земи, лозя, изоставени градини и др.* Останалата част от имотите е с липсваща растителна покривка, вследствие на отъпкване. Налични са единични ниски дървета на полския бряст (*Ulmus minor*) и единични храсти от *Rosa* sp., без формиране на съобщества.

Във видовия състав на флората не са регистрирани консервационно значими висши растения.

#### ***Б/ Състояние на животинския свят***

##### **Безгръбначни (Invertebrata)**

На територията на разглежданата промяна е установено наличие на видове от различни разрези свързани предимно с агроценозите, вкл. запустелите места. Безгръбначната фауна е с най-големи разнообразие и обилие по време на вегетационния период на растенията в частите от имотите, в които е налична тревна покривка. В останалите места от оценявания терен тя е с беден видов и количествен състав, ограничена основно до почвени таксони.

Всички установени и предполагаеми видове се срещат и в околните на промяната терени, поради сходство в биоценозите.

При направените посещения на проучваната площ, не бяха регистрирани редки или природозащитно значими видове от безгръбначната фауна.

### **Гръбначни животни (Vertebrata)**

#### ***Рибни (Pisces)***

На територията на промяната не съществуват водоеми. Най-близкият такъв е река Места, отстояща на около 200 m източно.

Местоположението на имотите и характера на изменението на ОУПО не предполагат засягане на ихтиофауната в района.

#### ***Земноводни (Amphibia)***

На територията на промяната не съществуват водоеми или дори временно овлажнени места, които да се използват от земноводните през периода на размножаването им. Наличието на рудерални тревни и нарушени местообитания в имотите не предполагат и трайното им използване от представители на класа и извън този период.

При направените посещения на проучваната площ, не бяха регистрирани земноводни.

#### ***Влечуги (Reptilia)***

Природните характеристики в имотите подлежащи на промяна предполагат ограничено наличие на представители от класа. Част от терена е нарушен, а останалата част е с рудерално тревно съобщество, като липсват храстови формации.

По време на извършените посещения не бяха регистрирани представители на влечугите, но е възможно ограничено наличие на македонския гушер (*Podarcis erhardii*), зеления гушер (*Lacerta viridis*) и кримския гушер (*Podarcis tauricus*), а от змиите на големия стрелец (*Dolichophis caspius*).

Предвид наличните местообитания в разглежданата територия, широко разпространени и извън нея, не се предполага уникално присъствие на влечуги там. Оценката ни е за ниска обща пригодност на територията на имотите за този клас, поради нарушените терени и наличието основно на тревна покривка от растителността.

#### ***Птици (Aves)***

Местообитанията на територията на двата имота поддържат ниско видово разнообразие на орнитофауната, обитаваща основно селскостопански площи, но и привикнала с човешкото присъствие и дейности. При посещенията бяха установени планинска стърчиопашка (*Motacilla cinerea*), елшова скатия (*Spinus spinus*), качулата чучулига (*Galerida cristata*), щиглец (*Carduelis carduelis*), полско врабче (*Passer montanus*), сива врана (*Corvus cornix*), европейско черногушо ливадарче (*Saxicola torquata*), зеленика (*Carduelis chloris*), обикновен скорец (*Sturnus vulgaris*) и сива овесарка (*Miliaria calandra*). По границите на имотите се регистрираха и южен славей (*Luscinia megarhynchos*), блед присмехулник (*Iduna pallida*), орехче (*Troglodytes troglodytes*) и червеногръдка (*Erethacus rubecula*).

Тревната част от терена е потенциално подходяща за търсене на храна от хищни птици, най-вече от установените в близост обикновен мишелов (*Buteo buteo*) и черношипа ветрушка (*Falco tinnunculus*), но площта ѝ е твърде малка за да има значение за популациите им в района.

Не бяха установени редки видове птици, за които теренът да има ключово значение за жизнения им цикъл. Местообитанията не са уникални за района, поради което и орнитофауната в тях е типична за този район. Не са наблюдавани и не се очакват и концентрации на отделни или група видове птици в тях, поради липсата на фактори, които да предполагат подобни струпвания.

Оценката ни е за ниска обща пригодност на територията на промяна за орнитофауната в района, включваща наличие на ограничен брой видове и численост на широко разпространени таксони.

### **Бозайници (Mammalia)**

По време на посещенията не бяха наблюдавани представители на класа. В част от терена бяха регистрирани убежища на обикновената сива полевка (*Microtis arvalis*). Не са налични следи от лалугер (*Spermophilus citellus*).

Местообитанията в разглежданата територия и местоположението ѝ в антропогенно натоварен район предполага обитаването ѝ от твърде ограничен брой видове. Възможно е инцидентно присъствие на бозайници, които се срещат в крайнините на населените места, като дивия заек (*Lepus capensis*), черен пор (*Mustela putorius*), невестулка (*Mustela nivalis*), белка (*Martes foina*), лисица (*Vulpes vulpes*) и чакал (*Canis aureus*). В оценявания терен не са налични обекти, които да се обитават от прилепи. Възможно е използването на част от терена за ловна територия на широко разпространени, предимно синантропни видове от разряда.

На територията на промяна не съществуват местообитания, които да са уникални за района или да представляват места за струпване на видове.

Оценката ни е за ниска обща пригодност на територията на промяна за бозайната фауна в района, включваща потенциално наличие на широко разпространени таксони.

### **Евентуално развитие на биоразнообразието без прилагане на изменението на ОУПО**

Засегнатата от разглежданата промяна територия е антропогенно повлияна, като се очаква продължаване и дори увеличаване на човешкото въздействие, поради прогресиращото използване на терени, които са с удобен достъп и в близост до населени места. Както и в случая, обикновено такива терени са силно модифицирани от човешкото присъствие и представляват удачна алтернатива за извършване на дейности в сравнение с природно запазени и отдалечени места.

При липса на реализиране на разглежданата промяна не се очаква подобряване на природните характеристики на терена, като е възможно увеличаване на нарушената площ и намаляване тази на тревното рудерално местообитание, което ще е свързано с още по-ограничено наличие на биоразнообразие.

#### **2.1.8. Защитени зони и защитени територии**

Територията предмет на изменение на ОУПО попада изцяло в защитена зона по Директива 2009/147/ЕО за опазване на дивите птици BG0002076 "Места". Зоната е обявена със Заповед на МОСВ с № РД-532 от 26 май 2010 г., обнародвана в Държавен вестник, бр. 51 от 06 юли 2010 г., съгласно която площта ѝ 204 266,444 дка, а предмет на опазване от нея са 63 вида птици и техните местообитания.

Съгласно писмо на Регионалната инспекция по околната среда и водите – Благоевград с Изх. № 1828(3) от 02.09.2022 г. е изготвен доклад за оценка на степента на въздействие на разглежданата промяна върху 33 BG0002076 "Места".

***Подробен анализ и оценка са направени в ДОСВ, разработен като самостоятелно приложение към Доклада за ЕО.***

### **2.1.9. Културно наследство**

С ИОУП на община Гоце Делчев не се засягат установени и регистрирани обекти на културно-историческото наследство. При обходите на имотите не са забелязани елементи, нито следи от археологически находки.

В границите на ПИ с идентификатори 17395.118.3 и 17395.119.4 не попадат недвижими културни ценности (НКЦ) съгласно регистъра на НИНКН и автоматизираната информационна система „Археологическа карта на България“ (АИС АКБ) и имотите, предмет на ИОУПО, не са част от териториалния обхват на защитени територии за опазване на недвижимото културно наследство (НКН), съгласно Закона за културното наследство (ЗКН). Видно от удостоверения с изх. № 7000-537/24.09.2025г. и № 7000-538/24.09.2025г., на НИНКН в границите на проектната територия няма данни за наличие на НКЦ и, съгласно предписанията, ако при реализацията на инвестиционните намерения при дейности, свързани с нарушаване на целостта на земния пласт, се открият структури и находки, които имат признаци на културни ценности по смисъла на чл. 146, ал.3 от ЗКН, дейността се спира и съгласно чл. 160, ал.2 се прилага разпоредбата на чл. 72 от същия закон.

*Културните ценности се съобразяват при устройственото планиране на територията, като предвид липсата им в обхвата на имотите, не налагат ограничения пред реализирането на предвижданията на ИОУП.*

### **2.1.10. Материални активи**

Като дълготраен материален актив в границите на имотите, предмет на ИОУП, е единствено земеделската земя, предвид липсата на изградени обекти и съоръжения към момента. Имотите към момента не се ползват/и не се предвижда да се ползват съгласно допустимото по ОУП на община Гоце Делчев предназначение и не носят полза за собственика.

### **2.1.11. Вредни физични фактори**

На територията на имотите, предмет на ИОУП няма действащи източници на шум. В съответствие с Програма за опазване на околната среда на община Гоце Делчев за периода 2021-2028 г. основен източник на шумово натоварване в урбанизираната среда на община Гоце Делчев е транспортният автомобилен трафик. Данните на РИОСВ – Благоевград показват, че на територията на общината промишлените обекти са разположени в промишлените зони и не са източници на наднормен шум.

В границите на имотите няма източници на нива на общи **вибрации**. В непосредствена близост до имотите е разположена действаща ТМСИ „Бистрица-2002”, която може да бъде източник на шум и вибрации.

Съгласно *Регионалния доклад за състоянието на околната среда на РИОСВ-Благоевград за 2024 г.* резултатите от **радиологичния мониторинг** на околната среда за 2024 г. показват, че радиационният гама фон е в границите на характерните за съответния район фоновы стойности. Не са наблюдавани повишавания на специфичните активности на изследваните естествени и техногенни радионуклиди в атмосферния въздух, водите и почвите.

На територията на РЗИ-Благоевград (съгласно *Годишния доклад с анализи на резултатите от мониторинга и контрола на нейонизиращите електромагнитни лъчения като фактор на жизнената среда и на обектите, източници на нейонизиращи лъчения за 2025 г., РЗИ-Благоевград*) няма констатирани случаи на несъответствия с Наредба № 9 за пределно-допустими нива на електромагнитни полета в населени територии и определяне на хигиенно-защитни зони около излъчващи обекти /обн. ДВ бр. 35 от 1991 г. изм. ДВ бр. 8 от 2002 г./. Измерените стойности отговарят на приетите в българското законодателство хигиени норми.. Сравнителният анализ за периода от 2015 г. до 2025 г. установява трайна тенденция за спазване на нормативните изисквания.

*Вредните физични фактори се съобразяват при устройственото планиране на териториите, като текущото състояние на същите не води до ограничения за реализиране на предвижданията на ИОУП.*

#### **2.1.12. Отпадъци**

Към момента на територията на имотите, предмет на ИОУП няма нерегламентирано изхвърлени отпадъци, нито се извършват дейности с отпадъци.

#### **2.1.13. Опасни химични вещества и риск от големи аварии**

На територията на имотите, предмет на ИОУП не се извършват дейности (съхранение, производство, употреба) с опасни химични вещества.

На територията, предмет на разработката, не се предвижда изграждането на нови предприятия и/или съоръжения с нисък или висок рисков потенциал.

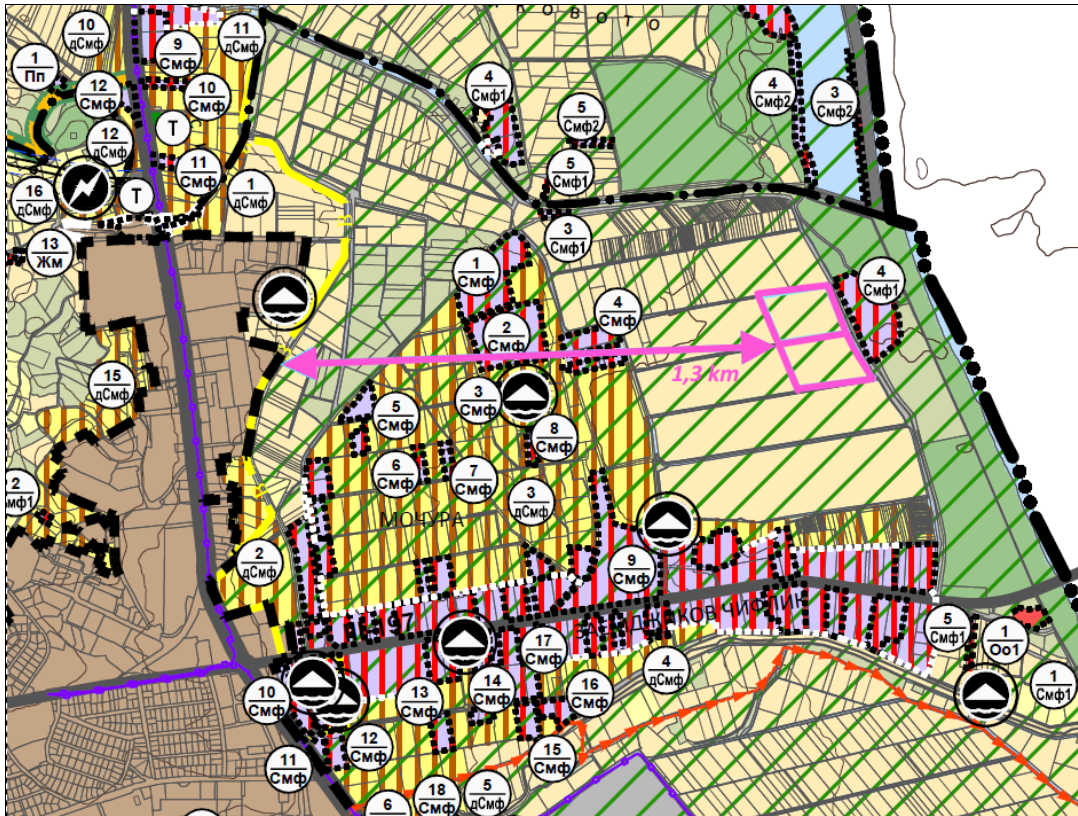
На територията на общината няма наличие на предприятия с висок или нисък рисков потенциал, попадащи в обхвата на глава седма, раздел първи на Закона за опазване на околната среда. Във връзка с горното, не се налага местоположението на такива предприятия да се съобрази в настоящия ДЕО от гледна точка на кумулативни въздействия.

*Текущото състояние не създава ограничения за реализацията на ИОУП.*

## 2.1.14. Здравно-хигиенни аспекти на средата

### А. Обхват на анализа

Имотите, предмет на ИОУП, са разположени в землището на гр. Гоце Делчев, извън регулационните му граници. Отстоянието между двата имота и регулацията на гр. Гоце Делчев е над 1,3 km по права линия – показано на **Фигура № 2.1-10** върху извадка от действащия ОУПО Гоце Делчев.

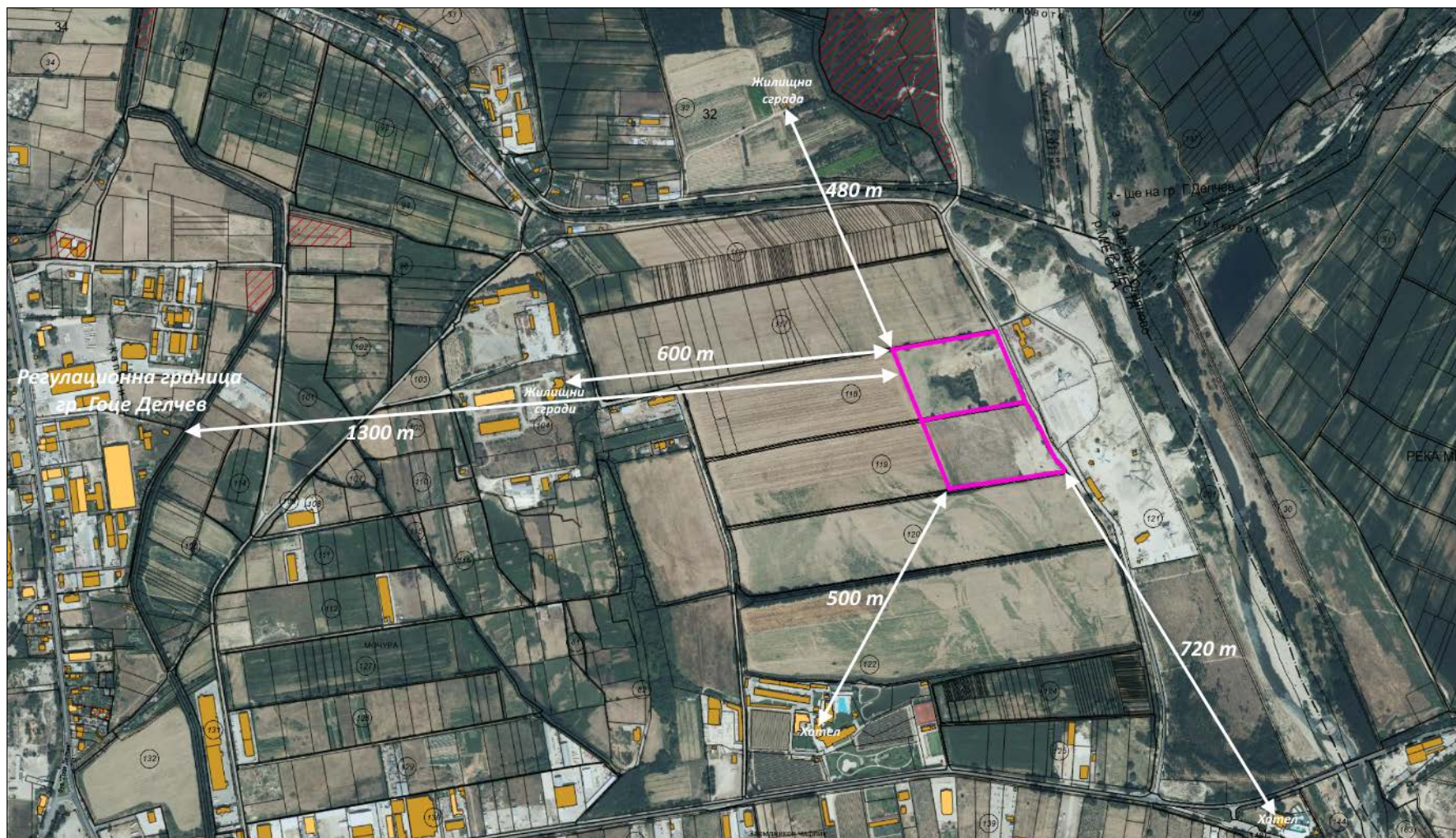


**Фигура № 2.1-10** Извадка от действащия ОУПО Гоце Делчев с нанесено отстояние между имотите, предмет на ИОУП и регулационната граница на гр. Гоце Делчев

Най-близките до двата имота обекти, подлежащи на здравна защита, са показани на следващата **Фигура № 2.1-11**, и са както следва:

- на 480 м северно – жилищна сграда (с идентификатор 05606.32.18.1, землище на с. Борово);
- на 500 м югозападно - хотелска сграда (с идентификатор 17395.122.18.4, землище на гр. Гоце Делчев);
- на 600 м източно – жилищна сграда (с идентификатор 17395.104.362.7, землище на гр. Гоце Делчев);
- на 720 м в посока юг-югоизток – хотелска сграда (с идентификатор 17395.145.3.1, землище на гр. Гоце Делчев).

*Нетехническо резюме на Доклад за екологична оценка на Проект за ИОУП на община Гоце Делчев за поземлени имоти с идентификатори 17395.118.3 и 17395.119.4, местност „Мочура” по КККР на гр. Гоце Делчев, община Гоце Делчев*



*Фигура № 2.1-11. Най-близки обекти, подлежащи на здравна защита до имотите, предмет на ИОУП*

Към момента не са известни конкретните обекти и дейности, които ще бъдат изпълнявани в новообразуваната устройствена зона „Смф“ в границите на двата имота, предмет на ИОУП. За тази устройствена зона се допускат безвредни промишлени производства, логистични дейности, обществено обслужване, търговия, жилища за временно обитаване (изграждането на жилища за постоянно обитаване се допуска при условие, че площта им е по-малка от 15% от общата допустима РЗП за имота (за имоти с площ до 5000 кв.м включително) и по-малка от 10% от общата допустима РЗП за имота (за имоти с площ над 5000 кв.м)), спорт и атракции и други допълващи функции, без да се допускат обекти за дейности с вредни отделяния и влияния. В тази връзка се очаква въздействието да бъде локално, основно в границите на засегнатите имоти и в непосредствена близост. Взимайки предвид това, и най-близките обекти, подлежащи на здравна защита, предмет на анализите и оценките са населени места с. Борово и гр. Гоце Делчев, община Гоце Делчев.

## **Б. Здравно-демографски анализ на населението**

Настоящата оценка е направена въз основа на демографските показатели на Република България, област Благоевград, община Гоце Делчев и в частност с. Борово и гр. Гоце Делчев (предвид, че това са най-близките населени места до имотите на ИОУП) - за показателите, за които са налични данни на съответните административни нива.

За анализа са ползвани данни за 6-годишният период от 2018 до 2023 г., с цел осигуряване на достатъчен времеви интервал за установяване на тенденциите в здравно-демографското състояние на населението в района на ИП (за статистическите/административни единици, за които са налични официални данни), както следва:

- официални статистически данни от Националния статистически институт (НСИ) за периода 2018-2023 г.;
- таблици на адресно регистрираните по постоянен и настоящ адрес лица за периода 2018-2023 г. в с. Борово, гр. Гоце Делчев, община Гоце Делчев и област Благоевград, публикувани на интернет страницата на Главна дирекция „Гражданска регистрация и административно обслужване“ (ГД ГРАО);
- информация, предоставена по реда на Закона за достъп до обществена информация (ЗДОИ) от РЗИ-Благоевград (с Решение № 10/25.06.2024 г.);
- *Здравеопазване. Кратки статистически справочници* с годишни данни за 2018-2023 г., публикувани на интернет страницата на Националния център по обществено здраве и анализи (НЦОЗА).

*Анализът на здравно-демографския статус на населението в района на ИОУПП показва, че:*

- *По отношение на **брой на населението**, населените места в района на ИП са с по-благоприятни тенденции от средните за областта и страната, но като цяло населението намалява.*
- ***Възрастовата структура** в община Гоце Делчев е по-благоприятна от средните за областта и страната. **Раждаемостта**, както и **общата смъртност** също са с по-благоприятни тенденции и стойности за община, както и за областта спрямо средното за страната. По показател **детска смъртност** случаите за общината са единични, като причините са най-често срещаните класове болести*

за умирация на деца до 1 г. (т.е. няма разлика в причинността спрямо средната за областта и страната, поради което по този показател не се установяват проблеми или рискове за населението в района). **Естественят прираст** е отрицателен – но с тенденция за повишаване за община Гоце Делчев и за областта, като за общината и областта е по-благоприятен сравнено със средния за страната.

- По отношение на **причините за умирация**, на всички нива на първо място за болестите на органите на кръвообращението, следвани от новообразуванията и болестите на дихателната система. За община Гоце Делчев се наблюдават като цяло по-благоприятни показатели от средните за областта и страната, като стойностите за водещите класове болести, с изключение на новообразуванията, намаляват за периода. По отношение на новообразуванията, ръст се наблюдава на всички административни нива, като стойностите за общината и областта са по-ниски/благоприятни от средните за страната. В тази връзка, данните за причини за умирация не показват по-високи или специфични стойности спрямо средните за страната, в т.ч. не биха могли да се обвържат със специфично за района на ИОУП негивно въздействие на фактори на жизнената среда.
- По отношение на **болестността, заболяемостта**, водещите причини (болести на дихателната система и на органите на кръвообращението), с малки изключения като цяло са с положителна тенденция за намаляване за периода. Сравнението на **хоспитализираната заболяемост** за областта и страната показва по-благоприятни стойности и тенденции за областта. В тази връзка и по тези показатели не се установяват отклонения или рискови стойности, в т.ч. такива които да могат да се обвържат с неблагоприятно действие на фактори на околната среда в района на ИОУП.
- В обобщение, здравното състояние на населението не създава пречки за реализация на ИОУП.

## **В. Състояние на здравно-хигиенните детерминанти на средата**

С оглед обвързване на здравно-демографския анализ на населението (направен по-горе в т. 2.1.14-Б) със здравно-хигиенните аспекти на околната среда е необходимо анализирани на състоянието на факторите на околната среда, които оказват/имат потенциал да окажат въздействие на здравето на населението.

Като рискови фактори, свързани с околната среда, се възприемат **атмосферен въздух, води (и конкретно питейни води и води за къпане), почви, отпадъци, шум, нейонизиращи лъчения, йонизиращи лъчения, опасни химични вещества, както и изменението на климата, което в последните години има все по-голямо отражение върху здравето на населението.**

От анализите и оценките на текущото състояние на компонентите и факторите на околната среда в района на ИП, извършени в предходните подточки на т. 2.1 на Доклада за екологична оценка, могат да се изведат следните изводи за състоянието на рисковите за здравето фактори, свързани с околната среда:

**Качество на атмосферния въздух** – Текущото състояние на атмосферния въздух на територията, предмет на ИОУП, е анализирано и оценено подробно по-горе към т. 2.1.2 на

Доклада. Качеството на въздуха в района се определя като добро, предвид че община Гоце Делчев не попада в обхвата на изискванията за разработване и прилагане на програми за намаляване нивата на замърсителите и за достигане на утвърдените норм по смисъла на *Закона за чистотата на атмосферния въздух*).

**Води** – Подробни анализ и оценка на текущото състояние на повърхностните и подземните води, в т.ч. зоните за защита на водите и санитарно-охранителните зони (СОЗ) в района на ИП, са направени по-горе към т. 2.1.4 на Доклада. По отношение на водите за питейно-битово водоснабдяване, територията на ИОУПП:

- не попада и не граничи със зони за:
  - питейно-битово водоснабдяване и пояси на СОЗ около водоизточниците от повърхностни води (Чл. 119а, ал. 1, т. 1 от Закона за водите);
  - чувствителна към замърсяване с биогенни елементи по смисъла на Чл.119а, ал.1, т.3, буква „б“ от Закона за водите – нитратно уязвими зони и зони чувствителни към еутрофикация и обогатяване с биогенни елементи – азот и фосфор;
  - водни тела определени като води за отдих, водни спортове и къпане по смисъла на Чл.119а, ал.1, т.2, буква „б“ от Закона за водите;
- не засяга определени райони със значителен потенциален риск от наводнения.

Имотите на ИОУП попадат в две подземни водни тела, определени като зони за защита на подземни води, използвани за питейно-битово водоснабдяване (по чл. 119а, ал.1, т.1 от Закона за водите), като в района на ИП не е идентифициран значим натиск върху количественото състояние на водите в тях, а химичното и количественото им състояние също е добро.

Имотите на ИОУП не попадат в определени или в процедура санитарно-охранителни зони около водоземни съоръжения за питейно-битово водоснабдяване и/или около водоземни съоръжения за минерални води по смисъла на чл. 119, ал.4 от Закона за водите.

**Почви**– Мониторингът на почвите, извършван от РИОСВ-Благоевград не показва отклонения/замърсяване на почвите в района.

**Отпадъци** – на територията, която ще бъде засегната от ИОУП, към момента не се извършват дейности, свързани с генериране или третиране на отпадъци, нито има нерегламентирано изхвърлени отпадъци.

**Шум** – Анализ на текущото състояние по отношение на акустичната характеристика в района на ИП е направен в т.2.1.11 на настоящия доклад – в урбанизираната среда на община Гоце Делчев основен източник на шум е транспортният автомобилен трафик. Данните на РИОСВ – Благоевград показват, че на територията на общината промишлените обекти са разположени в промишлените зони и не са източници на наднормен шум...

Съгласно последните годишни доклади (най-актуалният публикуван е за 2025 г.) с анализ на резултатите от мониторинга и контрола на **нейонизиращите електромагнитни лъчения**, като фактор на жизнената среда, и на обектите, източници на нейонизиращи лъчения на РЗИ-Благоевград, на територията на област Благоевград (няма констатирани случаи на несъответствия с Наредба № 9 за пределно-допустими нива на

електромагнитни полета в населени територии и определяне на хигиенно-защитни зони около излъчващи обекти. Измерените стойности отговарят на приетите в българското законодателство хигиенни норми. Не са установени наднормени нива/няма констатирани случаи на несъответствия с Наредба № 9 на МЗ и МОСВ за пределно допустими нива на електромагнитни полета в населени територии и определяне на хигиенно-защитни зони около излъчващи обекти. Измерените стойности на плътността на мощност в мерна единица  $S$  ( $\mu\text{W}/\text{cm}^2$ ) в избраните контролни точки не надвишават пределно-допустимото ниво за населени територии от  $10 \mu\text{W}/\text{cm}^2$  (микроват на квадратен сантиметър). Обследваните антени на мобилни оператори не представляват здравен риск за населението, живеещо в близост до тях. Сравнителният анализ за периода от 2015 г. до 2025 г. установява трайна тенденция за спазване на нормативните изисквания..

Няма данни за повишени стойности на **радиационния фон**, нито за наличието на йонизиращи лъчения в района на ИОУП.

По отношение на **опасните химични вещества**, в района на ИОУП не се извършват дейности по съхранение и използване на такива вещества, в т.ч. в близост няма съществуващи или планирани за изграждане предприятия с нисък или висок рисков потенциал от възникване на голяма авария с опасни химични вещества.

Състоянието по отношение на **въздействието на последиците от климатичните изменения** се разглежда като проблем на национално и глобално ниво. Изменението на климата е свързано с първични и вторични ефекти за човешкото здраве. Първичните ефекти засягат пряко човешкото здраве, например чрез топлинни и студени вълни и наводнения. Вторичните ефекти влияят косвено върху човешкото здраве чрез други фактори, повлияни от климата, като например полени, заболявания от преносители, пожари, замърсени храни, вода и въздух и увредени култури. Очаква се задълбочаване/увеличаване на тези рискове, като конкретният ИОУП няма отношение и принос към проблема (допустимите дейности в устройствена зона „Смф“ не предполагат значителни емисии на парникови газове), но тези рискове следва да бъдат съобразени с цел адаптиране на условията на работа за работещите на бъдещите обекти.

***В обобщение**, анализът на състоянието на детерминиращите здравео фактори на околната среда в района на ИОУП към момента показва, че понастоящем не са установени проблеми и рискове за здравето.*

## **2.2. Евентуално развитие на околната среда без прилагането на ИОУП**

Въз основа на подробната характеристика на аспектите на околната среда в т. 2.1, в следващата таблица е направен анализ на околната среда без прилагането на ИОУП по компоненти и фактори на околната среда, вкл. човешкото здраве. По този начин е оценено въздействието на „нулевата алтернатива“, т.е. отказ от реализиране на ИОУП на Община Гоце Делчев.

*Таблица 2.2-1 Развитие на околната среда без прилагането на ИОУП*

<i>Компонент/фактор на околната среда</i>	<i>Евентуално развитие без реализиране на ИОУП</i>
Климатични характеристики и изменение	Не се очаква значителна промяна в

<b>Компонент/фактор на околната среда</b>	<b>Евентуално развитие без реализиране на ИОУП</b>
на климата	наблюдаваните към момента тенденции по отношение на климатичната обстановка на територията на общината, вкл. и на имотите, обект на ИОУП. При нереализиране на ИОУП ще се запази съществуващото състояние на климата, като ще бъде пропусната възможността за реализиране на инвестиция, която ще допринесе за икономическото развитие на района.
Качество на атмосферния въздух	Не се очакват промени при запазване на настоящото предназначение на имотите, при което не се осъществява ползване.
Земни недра	Без реализиране на ИОУП ще се запази съществуващото състояние на земните недра.
Води	Не се очаква промяна в наблюдаваните към момента тенденции по отношение на повърхностните и подземни водни тела.
Почви и земеползване	Ще се запази съществуващото състояние и ползване на земите и почвите.
Ландшафт	Неприлагането на ИОУП се очаква в голяма степен да запази настоящото състояние на ландшафта и съществуващите тенденции.
Биологично разнообразие	Неприлагането на ИОУП се очаква до известна степен да запази настоящото състояние на биологичното разнообразие с тенденция към засилване на антропогенното влияние.
Защитени зони и защитени територии	Неприлагането на ИОУП се очаква до известна степен да запази настоящото състояние на предмета на опазване на ЗЗ „Места” с тенденция към засилване на антропогенното влияние.
Културно наследство	Не се очакват промени.
Материални активи	Не се очакват промени. Ще бъде пропусната възможността за икономическо развитие на територията на общината.
Вредни физични фактори	Не се очакват промени.
Отпадъци	Не се очакват промени.

<b>Компонент/фактор на околната среда</b>	<b>Евентуално развитие без реализиране на ИОУП</b>
Опасни химични вещества и риск от големи аварии	Не се очакват промени.
Здравно-хигиенни аспекти на средата	Не се очакват промени при запазване на текущото предназначение на имотите, при което реално няма ползване.

### **3. ХАРАКТЕРИСТИКИТЕ НА ОКОЛНАТА СРЕДА ЗА ТЕРИТОРИИ, КОИТО ВЕРОЯТНО ЩЕ БЪДАТ ЗНАЧИТЕЛНО ЗАСЕГНАТИ**

Анализът на възможното значително засягане на територии от реализирането на ИОУП е направен по компоненти и фактори на средата:

#### ***- Климатични характеристики и изменение на климата***

Като цяло ИОУП очертават рамка за реализиране на инвестиционна инициатива за увеличаване на икономическата активност в района на община Гоце Делчев.

Дейностите по реализация на ИОУП са с незначителен мащаб и нямат потенциал да променят микроклимата в района.

По отношение на климата и климатичните изменения, не се очаква значително отрицателно засягане на територии.

#### ***- Качество на атмосферния въздух***

Имотите, предмет на ИОУП са разположени извън регулационните граници на населени места. Емисии на вредни вещества в атмосферния въздух се очакват основно за етапа на строителството – в резултат на неорганизираните емисии от използваната строителна и транспортна техника за изграждане на обекти и съоръжения. Въздействието е временно, локално и напълно обратимо, като същото няма потенциал да доведе до превишения на норми за КАВ в населените места, и в частност – в най-близко разположените населени места – гр. Гоце Делчев и с. Борово.

По отношение на въздействието на бъдещите обектите в устройствена зона Смф, към момента няма информация за техните параметри и същност на дейностите, поради което на ниво „общо устройствено планиране“ не може да се направи конкретна оценка. Следва да се има предвид, че в тези устройствени зони не се допускат дейности и обекти с вредни отделения и влияния, поради което не се предполага значително отрицателно въздействие върху качеството на въздуха. При реализиране на бъдещи инвестиционни намерения, предвиждащи организирани източници на замърсяване на атмосферния въздух, те следва да бъдат оценени по реда на Глава шеста, Раздел III от ЗООС с оглед на евентуалния им принос към замърсяването в района.

Може да се заключи, че към момента реализацията на ИОУП не е свързана със съществени емисии на вредни вещества в атмосферния въздух.

Реализирането на ИОУП не е свързано със значително засягане на територии по отношение на КАВ.

**- Земни недра**

Предвижданията на ИОУП не са свързани със значително засягане на земните недра, предвид малката дълбочина на изкопите за фундаменти на сгради и. Геоложкият разрез няма да бъде засегнат в дълбочина.

**- Води**

Бъдещите обекти в новопредвидената устройствена зона Смф не са определени към момента, съответно на ниво „общо предназначение на територията“ няма информация за параметри на тези обекти и за вида на дейностите, които ще се извършват, както и за начина на водоснабдяване (планира се да е чрез присъединяване към водопроводната мрежа в района) и управление на евентуални отпадъчни води. На този етап е ясно единствено, че в тази устройствена зона не се допускат обекти и дейности в вредни отделения и влияния, от което се предполага липса на значително въздействие върху водите. На етапите на подробно устройствено планиране и инвестиционно проектиране следва да се предвидят съобразени с конкретното ползване решения за водоснабдяване и екологосъобразно управление на отпадъчните води. **Зони за защита на водите и санитарно-охранителни зони (СОЗ)**

Както беше описано по-горе за подземните води (предвид, че подземните водни тела, попадащи в обхвата на ИОУП са определени за зони за защита на питейните води от подземни водни тела), реализирането на ИОУП не е свързано с въздействие, тъй като дълбочината на изкопите не достига нивото на подземните водни тела, не се предвижда водовземане от подземни водни тела, нито от обекта ще се формират отпадъчни води, с потенциал за замърсяване на подземни водни тела.

По отношение на определените в обхвата на имотите чувствителна и нитратно уязвима зони, също не се очаква въздействие, предвид че реализацията на ИОУП е свързана със вредни отделения.

По отношение на засягане на защитена зона BG0002076 "Места" съгласно Директива 2009/147/ЕО за опазване на дивите птици, е разработен ДОСВ, представен като приложение към настоящия ДЕО, получил положителна оценка на качеството с писмо с изх. № 1755(2)/13.08.2024 г. на Директора на РИОСВ-Благоевград. Съгласно анализите и оценките на ДОСВ, реализирането на предвижданията на ИОУП в обхвата на оценката на степента на въздействие не влиза в противоречие с предмета и целите на опазване на защитената зона.

Към настоящия момент в района на разглежданите имоти няма определени СОЗ по реда на Наредба № 3 от 16 октомври, 2000 г., като имотите не попадат и в буферна зона с радиус 1000 метра около водовземни съоръжения без определена СОЗ.

**- Риск от наводнения**

Имотите не попадат в РЗПРН, като дейностите, свързани с реализиране на предвижданията на ИОУП нямат потенциал да увеличат риска от наводнения в района.

**- Почви и земяноползване**

По отношение на почвите не се очаква значително засягане на територии, предвид че имотите в обхвата на ИОУП са два с обща площ 50,115 дка. Въздействието върху почвите се изразява в отнемане на хумусния пласт преди започване на строителната фаза в петната на строителство. Възложителят ще предвиди депа за разделно съхранение на хумуса в

рамките на имотите, като след завършване на строителството, хумусът ще бъде използван по предназначение при подравняването и оформянето на терените, свободни от застрояване. Въздействието е незначително и в голяма степен обратимо.

Общата площ на двата имота е 50,115 дка, което представлява 0,05 % от площта на земеделските земи в общината, което е незначително на фона на цялостния дял на земеделските земи в общината – 106 480 дка. Съответно въздействието по отношение на земеползването е незначително.

#### ***- Ландшафт***

Реализацията на ИОУП е свързана със създаване на техногенни елементи в ландшафта и локална (визуална) промяна в съществуващите елементи на ландшафта. Въздействието е локално, в обхвата на предвидените имоти, като се отразява основно на визуалното възприятие на ландшафта – не е свързано с въздействие върху съседни ландшафтни елементи.

#### ***- Биологично разнообразие***

Територията предмет на промяна е нарушена от антропогенно влияние, вследствие отгъпкване на части от нея и наличие на модифицирано тревно местообитание с рудерален характер образувано от липсата на селскостопански дейности в земеделските земи.

Описаните характеристики на терена предполагат ограниченото наличие на биоразнообразие, както в качествен, така и в количествен аспект. Касае се за биота, заемаща пустеещи земи и нарушени от антропогенна дейност територии, която е широко разпространена и характерна за терени край населените места.

При запазване на сегашните характеристики на терена не се очаква подобряване на природната среда в него, като е възможно дори влошаването ѝ.

#### ***- Защитени зони и защитени територии***

Територията предмет на промяна представлява 0,02% от площта на 33 BG0002076 "Места". Теренът е нарушен от антропогенно влияние, поради което и условията в него са подходящи за ограничен брой видове птици предмет на опазване от зоната. Потенциално е засягането на 0,04% от местообитанията на дебелоклюнатата чучулига (*Melanocorypha calandra*) и в по-малка степен на някои хищни птици, основно на местни индивиди на обикновен мишелов и черношипа ветрушка, които биха могли да използват терена за търсене на храна.

Местообитанията в имотите не са уникални за района и представляват малък процент от площите в околността с подобно значение за засегнатите видове птици.

#### ***- Културно наследство***

С ИОУП на община Гоце Делчев не се засягат установени и регистрирани обекти на културно-историческото наследство. При обходите на имотите не са забелязани елементи, нито следи от археологически находки.

В границите на ПИ с идентификатори 17395.118.3 и 17395.119.4 не попадат недвижими културни ценности (НКЦ) съгласно регистъра на НИНКН и автоматизираната информационна система „Археологическа карта на България“ (АИС АКБ) и имотите, предмет на ИОУПО, не са част от териториалния обхват на защитени територии за опазване на недвижимото културно наследство (НКН), съгласно Закона за културното

наследство (ЗКН). Видно от удостоверения с изх. № 7000-537/24.09.2025г. и № 7000-538/24.09.2025г., на НИНКН в границите на проектната територия няма данни за наличие на НКЦ и, съгласно предписанията, ако при реализацията на инвестиционните намерения при дейности, свързани с нарушаване на целостта на земния пласт, се открият структури и находки, които имат признаци на културни ценности по смисъла на чл. 146, ал.3 от ЗКН, дейността се спира и съгласно чл. 160, ал.2 се прилага разпоредбата на чл. 72 от същия закон.

Реализирането на ИОУП не се очаква да доведе до засягане на културни ценности.

**- Материални активи**

Предвижданията на ИОУП не са свързани с отрицателно засягане на материални активи, напротив, предвижданията на ИОУП създават условия за изграждане и експлоатация на дълготрайни материални активи с икономическо значение.

**- Вредни физични фактори**

По време на строителство, в обхвата на имотите, предмет на ИОУП ще се генерират шум и вибрации – въздействието е локално – основно в границите на имотите и в непосредствена близост, временно, обратимо, което го определя като незначително.

Експлоатацията на съоръжения в смесена многофункционална устройствена зона „Смф“ не се очаква да генерира високи нива на шум и вибрации. Териториите, попадащи в устройствена зона Смф, са с многофункционално предназначение – за безвредни промишлени производства, логистични дейности, обществено обслужване, търговия, жилища за временно обитаване, спорт и атракции и други допълващи функции, без да се допускат обекти за дейности с вредни отделения и влияния.

Въздействието е локално, като предвид достатъчната отдалеченост от най-близките обекти, подлежащи на здравна защита, не се очаква повлияване на населението - по-подробна оценка е представена в точка 6.11.

**- Отпадъци**

Реализирането на ИОУП не е свързано със значително отрицателно засягане на територии по отношение на фактор отпадъци.

**- Опасни химични вещества и риск от големи аварии**

ИОУП не е свързано с изграждане на нови предприятия и/или съоръжения с нисък или висок рисков потенциал, попадащи в обхвата на раздел I към глава седма на ЗООС.

**- Здравно-хигиенни аспекти на средата**

С ИОУП не се очаква отрицателно въздействие или здравен риск, както за работещите по време на строителната фаза (при спазване на нормативните изисквания за осигуряване на безопасни и здравословни условия на труд), така и за близкото население за строителството и експлоатацията обекти в смесена многофункционална устройствена зона „Смф“, поради изцяло локалния обхват на въздействията и ниската им степен на значимост – предвид че в тези устройствени зони не се допускат дейности и обекти с вредни отделения и влияния. Съответно, на ниво общо устройствено планиране не се очаква значително засягане на територии и обекти, подлежащи на здравна защита.

**4. СЪЩЕСТВУВАЩИТЕ ЕКОЛОГИЧНИ ПРОБЛЕМИ, УСТАНОВЕНИ НА РАЗЛИЧНО НИВО, ИМАЩИ ОТНОШЕНИЕ КЪМ ИОУП, ВКЛЮЧИТЕЛНО ОТНАСЯЩИТЕ СЕ ДО РАЙОНИ С ОСОБЕНО ЕКОЛОГИЧНО ЗНАЧЕНИЕ, КАТО ЗАЩИТЕНИТЕ ЗОНИ ПО ЗАКОНА ЗА БИОЛОГИЧНОТО РАЗНООБРАЗИЕ**

От представената информация и анализа на текущото състояние на околната среда в обхвата на ИОУП и прилежащите територии, може да се направи изводът, че за района не са налице екологични проблеми, които да имат отношение към ИОУП и да поставят ограничения или допълнителни изисквания за реализирането на предвижданията му.

Не се очаква реализирането на ИОУП да доведе до задълбочаване на съществуващи проблеми, нито до възникване на нови такива.

**5. ЦЕЛИ НА ОПАЗВАНЕ НА ОКОЛНАТА СРЕДА НА НАЦИОНАЛНО И МЕЖДУНАРОДНО РАВНИЩЕ, ИМАЩИ ОТНОШЕНИЕ КЪМ ИОУП, И НАЧИНЪТ, ПО КОЙТО ТЕЗИ ЦЕЛИ И ВСИЧКИ ЕКОЛОГИЧНИ СЪОБРАЖЕНИЯ СА ВЗЕТИ ПОД ВНИМАНИЕ ПО ВРЕМЕ НА ИЗГОТВЯНЕТО НА ИОУП**

Анализирани са документите на национално (в т.ч. регионално и местно) и международно ниво (от изброените в т. 1.5), в които са поставени цели по опазване на околната среда, относими към проекта на ИОУП. Резултатите от анализа показват, че ИОУП, не влиза в противоречие с цели по опазване на околната среда, като имат принос към цели, свързани с опазване на околната среда.

**6. ВЕРОЯТНИ ЗНАЧИТЕЛНИ ВЪЗДЕЙСТВИЯ ВЪРХУ ОКОЛНАТА СРЕДА**

**6.1. Въздействие върху климата и изменението на климата**

Източник на парникови газове за етапа на *строителство* ще бъдат строителната и транспортна техника. Емисиите са изключително ограничени като количество и не могат да доведат до изменения в климата или промени в локалните климатични условия. Въздействието е незначително.

Очаква се пряко, негативно, локално и краткосрочно въздействие.

**6.2. Въздействие върху качеството на атмосферния въздух**

Като цяло предвижданията на ИОУП не са свързани със отрицателно въздействие върху качеството на атмосферния въздух. Териториите, попадащи в устройствена зона Смф, са с многофункционално предназначение – основно за безвредни промишлени производства, логистични дейности, обществено обслужване, търговия, жилища за временно обитаване, спорт и атракции и други допълващи функции, без да се допускат обекти за дейности с вредни отделяния и влияния.

По време на *строителство* ще се отделят неорганизираните емисии от прах и изгорели газове от строителна и транспортна техника.

По отношение на въздействието по време на *експлоатацията* на обектите в устройствена зона Смф, към момента няма информация за техните параметри и същност на дейностите, поради което на ниво „общо устройствено планиране“ не може да се направи конкретна

оценка. Следва да се има предвид, че в тази устройствена зона не се допускат дейности и обекти с вредни отделяния и влияния, поради което не се предполага значително отрицателно въздействие върху качеството на въздуха. При реализиране на бъдещи инвестиционни намерения, предвиждащи организирани източници на замърсяване на атмосферния въздух, те следва да бъдат оценени по реда на Глава шеста, Раздел III от ЗООС с оглед на евентуалния им принос към замърсяването в района. Очаква се пряко, негативно, локално и краткосрочно въздействие върху качеството на атмосферния въздух, основно в границите на двата имота и в непосредствена близост, без да се засяга качеството на въздуха в регулацията на близките населени места.

### **6.3. Въздействие върху земните недра**

Предвижданията на ИОУП не са свързани със значимо нарушаване на геоложката среда – не се предвижда добив на полезни изкопаеми, а сгради и обекти, за които не се достига голяма дълбочина на изкопите.

Въздействието по отношение на земните недра като цяло е незначително, локално и обхваща зоните за направа на фундаменти за обетите и сградите.

Не се очаква въздействие върху земните недра.

### **6.4. Въздействие върху водите**

Етапите на строителство и експлоатация не са свързани с ползване на вода от повърхностни и подземни водни тела.

#### **- Повърхностни води**

Имотите, обект на ИОУП попадат във водосбора на р. Места и в обхвата на повърхностно водно тяло с код BG4ME500R107 и наименование „р. Места от вливане на р. Канина до вливане на р. Мътница“. Река Места минава в посока север-североизток от имотите, предмет на ИОУП, на разстояние около 250 м от границите им.

Съгласно предвижданията на ИОУП, водоснабдяването на имотите следва да бъде осигурено от водопроводната мрежа на гр. Гоце Делчев. При необходимост от водоснабдяване чрез водовземане от повърхностно или от подземно водно тяло, следва да бъдат проведени съответните процедури по реда на глава шеста от ЗООС за конкретното инвестиционно предложение, и процедура по реда на глава четвърта от ЗВ за съответната цел на водоползването.

Съгласно ИОУП не се предвижда ползване на воден обект за заустване на пречистени или непречистени отпадъчни води. При необходимост от издаване на разрешително по реда на глава четвърта от ЗВ, съответните процедури ще бъдат проведени от собственика на имота, според предвижданията за развитие в зона Смф.

За недопускане на отрицателно въздействие върху водите на следващите етапи на подробно устройствено планиране и инвестиционно проектиране са предвидени и мерки към т. 7.2 на Доклада за ЕО.

#### **- Подземни води**

В обхвата на имотите, попадат подземни водни тела: BG4G000000Q009 „Порови води в Кватернер - Гоце Делчев" и BG4G000000N017 „Порови води в неоген - Гоце Делчев“.

Съгласно предвижданията на ИОУП, водоснабдяването на имотите следва да бъде осигурено от водопроводната мрежа на гр. Гоце Делчев. При необходимост от

водоснабдяване чрез водовземане от подземно водно тяло, следва да бъдат проведени съответните процедури по реда на глава шеста от ЗООС за конкретното инвестиционно предложение, и процедура по реда на глава четвърта от ЗВ за съответната цел на водоползването.

- **Зони за защита на водите и санитарно-охранителни зони (СОЗ)**

Имотите не попадат учредени СОЗ или в такива в процедура, нито в буферна зона с радиус 1000 метра около водовземни съоръжения без определена СОЗ.

Предвид, че не се предвижда водоснабдяване на имотите от подземни води чрез изграждане на собствен водоизточник, както и, че не се предвижда заустване на отпадъчни води във водни обекти, не се очаква засягане на зони за защита на водите.

По отношение на засягане на защитена зона BG0002076 „Места“, е разработен ДОСВ, представен като приложение към настоящия ДЕО, получил положителна оценка на качеството с писмо с изх. № 1755(2)/13.08.2024 г. на Директора на РИОСВ-Благоевград.

Предвижданията на ИОУП не са свързани със значително отрицателно въздействие върху водните тела на територията на общината и не се очаква тяхното замърсяване и/или влошаване на качеството и състоянието им.

- **Риск от наводнения**

Имотите не попадат в райони със значителен потенциален риск от наводнения (РЗПРН), съгласно действащия ПУРН 2022-2027 г.

При реализацията на бъдещите инвестиции ще се съобразят относимите мерки от ПУРН 2022-2027 г. (анализирани по-горе към т. 5 на Доклада за ЕО).

**6.5. Въздействие върху почвите и земеползването**

По време на устройването на земеделските земи в смесена многофункционална зона най-съществено ще бъде въздействието върху почвите. Това е свързано с промяна на предназначението и функциите на земите.

По време на *строителните дейности*, почвите ще бъдат подложени на различни неблагоприятни въздействия (уплътняване, разкопаване). Тези въздействия ще бъдат ограничени, локални по обхват и обратими. Съхраняването на отнетия хумус ще става непосредствено до изкопа и ще се използва като повърхностен пласт при обратно засипване на изкопите. Отнетият хумус от изравнителните работи също ще се съхранява на временно депо и оползотвори за рекултивация на нарушените терени.

По време на *експлоатация*, част от почвената покривка ще бъде засенчена. Делът на засенчените площи на равнинни терени е до 75%, често и значително по-малко.

С реализирането на ИОУП не се очаква нарушаване, замърсяване или увреждане на почвата в съседни територии.

Като цяло би могло да се заключи, че очакваното отрицателно въздействие върху почвената покривка е краткотрайно, локално, и в голяма степен обратимо. Степента на въздействие е незначителна, вкл. и частите от терена с потенциални местообитания (виж ДОСВ).

По отношение на земеползването ИОУП предвиждат усвояване на нови терени за сметка на общия размер на земеделските площи. Общата площ на двата имота е 50,115 дка, което

представлява 0,05 % от площта на земеделските земи в общината, което е незначително на фона на цялостния дял на земеделските земи в общината – 106 480 дка. Съответно въздействието по отношение на земеползването е незначително.

### **6.6. Ландшафт**

По време на **строителството** ще има временно присъствие на строителна механизация за извършване на монтажните и изкопни работи, което ще има временно отражение върху общото състояние на ландшафта.

С реализирането на ИОУП ще настъпят визуални промени във вертикалната структура на ландшафта. В резултат от планираното антропогенно въздействие, ще се промени функционалното предназначение на ландшафта в земеделските земи. Предвидените техногенни структури не са свързани с промени в релефа и няма да окажат влияние върху ландшафтообразуващите фактори на местността.

Незначително площно ще се измени типът ландшафт – ландшафтът на земеделски земи се превръща в „антропогенен ландшафт“. Не се изменят типовете ландшафти в съседните територии.

Въздействието по отношение на ландшафта ще бъде пряко и необратимо, с локален обхват – върху площта, отредена с ИОУП.

### **6.7. Въздействие върху биологично разнообразие**

Един от най-засегнатите компоненти от реализирането на Плана се очаква да бъде биологичното разнообразие. Очакваните въздействия върху него ще са свързани с основно с отнемане и модификация на местообитания и безпокойство на представители от различни животински класове, като териториалния обхват ще обхваща само засегнатите терени или съвсем близките им околности по отношение на шумовото замърсяване.

#### **6.7.1. Въздействие върху флора, растителност и местообитания**

При предвидените след осъществяване на изменението дейности се очаква отнемане на рудерална тревна покривка с площ около 2,5 ха, която представлява местообитания на ограничен брой растителни и животински видове.

Растителното съобщество е съставено от широко разпространена флора, без наличие на конзервационно значими видове. Площта му представлява малък процент от тази на местата в околността с подобни характеристики.

Въздействието се оценява на отрицателно, локално, първично, временно, с постоянни, но незначителни последици върху настоящото разпространение и състояние на растителността и флората в района.

Не се очаква въздействие върху останалата площ от имотите, поради силно нарушената или липсваща растителна покривка там.

#### **6.7.2. Въздействие върху фауна**

Основното въздействие върху фауната се очаква да е свързано с отнемането на тревното рудерално местообитание в част от имотите. Предвид характеристиките на местообитанието и местоположението на имотите засегнатата фауна е с беден видов и количествен състав. Представена е основно от безгръбначни видове и ограничен брой гръбначни, предимно птици. Фауната е широко разпространена, без установени

консервационно значими видове. Процентната загуба на местообитанието е незначителна, предвид обширното разпространение на места с подобни характеристики в околността.

Въздействието се оценява на отрицателно, локално, първично, необратимо, временно, с постоянни, но незначителни последици върху разпределението на подобни местообитания и популациите на засегнатите видове в района.

Загуба на индивиди се очаква за безгръбначната фауна (основно бавноподвижни видове), както и за тази обитаваща почвения слой. Поради наличието на подобна фауна и на големи съседни площи, не се очаква въздействието да окаже значително влияние върху популациите в района, предвид и биологичната възможност за бързото им възстановяване. Не се очаква засягане на консервационно значими видове.

Въздействието се очаква да бъде временно (при строителните дейности), пряко, отрицателно, необратимо, локално, без значителни последици върху състоянието на популациите на засегнатите видове в района.

При предвидените след осъществяване на изменението дейности не се очаква значително безпокойство върху чувствителната към шум или човешко присъствие фауна. И към момента тази фауна е силно ограничена в района, поради натоварването му с антропогенен характер. Ако въобще са налични, индивидите ѝ са привикнали към човешко присъствие. Касае се за широко разпространени видове свързани и с модифицирани от човека местообитания.

Въздействието се оценява на отрицателно, локално, вторично, постоянно, но най-силно изявено по време на строителството, поради което и частично обратимо, с постоянни, но незначителни последици върху състоянието на популациите на засегнатите видове в района.

#### **6.8. Въздействие върху защитени зони и защитени територии**

Територията предмет на изменение на ОУПО попада изцяло в защитена зона по Директива 2009/147/ЕО за опазване на дивите птици BG0002076 "Места".

Съгласно писмо на Регионалната инспекция по околната среда и водите – Благоевград с Изх. № 1828(3) от 02.09.2022 г. е изготвен доклад за оценка на степента на въздействие на разглежданата промяна върху 33 BG0002076 "Места". Заключениета в доклада показват засягане на около 0,02% от територията на зоната и въздействие върху видовете птици единствено, чрез отнемане на около 0,04% от потенциални местообитания основно на дебелоклюнатата чучулига (*Melanocorypha calandra*) и в по-малка степен на други 24 вида, за които местообитанията в имотите са потенциално трофични. Крайната оценка е за незначително засягане на структурата, целите и предмета на опазване на 33 BG0002076 "Места". С писмо с изх. № 1755(2)/13.08.2024 г. на РИОСВ - Благоевград докладът е оценен положително.

Територията предмет на изменение на ОУПО не попада в защитени зони по Директива на Съвета № 92/43/ЕИО за опазване на природните местообитания и на дивата флора и фауна. Най-близките такава са BG0001030 „Родопи-Западни” и BG0001028 „Среден Пирин-Алиботуш”, намиращи се съответно на около 3.5 km североизточно и 3.7 km югозападно. Не се очаква въздействие върху такива обекти на НЕМ.

Територията предмет на изменение на ОУПО не попада в обхвата на защитени територии съгласно Закона за защитените територии. Най-близката такава е природна

забележителност (ПЗ) „Пиростията”, обявена за опазване на скално образувание, намираща се на около 5.8 km югозападно. Не се очаква въздействие върху такива обекти на НЕМ.

### **6.9. Културно наследство**

С ИОУП на община Гоце Делчев не се засягат установени и регистрирани обекти на културно-историческото наследство. При обходите на имотите не са забелязани елементи, нито следи от археологически находки.

В границите на ПИ с идентификатори 17395.118.3 и 17395.119.4 не попадат недвижими културни ценности (НКЦ) съгласно регистъра на НИНКН и автоматизираната информационна система „Археологическа карта на България“ (АИС АКБ) и имотите, предмет на ИОУПО, не са част от териториалния обхват на защитени територии за опазване на недвижимото културно наследство (НКН), съгласно Закона за културното наследство (ЗКН). Видно от удостоверения с изх. № 7000-537/24.09.2025г. и № 7000-538/24.09.2025г., на НИНКН в границите на проектната територия няма данни за наличие на НКЦ и, съгласно предписанията, ако при реализацията на инвестиционните намерения при дейности, свързани с нарушаване на целостта на земния пласт, се открият структури и находки, които имат признаци на културни ценности по смисъла на чл. 146, ал.3 от ЗКН, дейността се спира и съгласно чл. 160, ал.2 се прилага разпоредбата на чл. 72 от същия закон.

Реализирането на ИОУП няма да доведе до засягане на културни ценности.

### **6.10. Материални активи**

Предвижданията на ИОУП не са свързани с отрицателно засягане на материални активи, напротив, предвижданията на ИОУП създават условия за изграждане и експлоатация на дълготрайни материални активи с икономическо значение.

Въздействието по отношение на материалните активи е дългосрочно и изцяло положително.

### **6.11. Вредни физични фактори**

#### **Шум**

**По време на строителството** ще се генерира основно шум от движението и работата на транспортната и строителна техника. Очакваните стойности са нормални за работна среда и непревишаващи допустимите норми за работна среда при ползване на подходящи лични предпазни средства от работещите. Въздействието се очаква да бъде в рамките на строителния обект и непосредствена близост, временно, в рамките на работния ден.

В района няма зони и обекти за обществен и индивидуален отдих, лечебни заведения и санаториуми, зони за научноизследователска и учебна дейност, нито тихи зони извън агломерациите.

Най-близка зона с обекти с нормиран шумов режим е съществуващата производствено-складова база на „РИД“ ЕООД, която отстои на 18 m източно от имотите, предмет на ИОУП – видно от **Фигури № 1.3-1 и 1.3-2** – отразена е в ОУПО като устройствена зона 4/Смф1.

Най-близките обекти, подлежащи на здравна защита, са ситуирани съответно на 480 m северно – жилищна сграда (с идентификатор 05606.32.18.1, землище на с. Борово) и на 500

м югозападно - хотелска сграда (с идентификатор 17395.122.18.4, землище на гр. Гоце Делчев) – показани на **Фигура № 2.1-11**.

Въздействието на шума по време на строителството ще е временно, незначително и ограничено основно в рамките на имотите, без да води до превишение на норми за шум за зони и обекти с нормиран шумов режим.

За етапа на експлоатация на бъдещите обекти и съоръжения, предвид, че на настоящото ниво на планиране не са ясни параметрите на обектите и дейностите, които ще се реализират, не може да се прогнозира конкретното въздействие на шума. Това следва да се извърши на ниво „инвестиционно намерение“. Въз основа на резултатите от оценката, при необходимост следва да се предвидят мерки (шумозащитни прегради, зелени пояси от високостъблена растителност и др. в зависимост от нивото на шума) за ограничаване на шума до нормативно определените гранични стойности. Следва да се има предвид и, че съгласно ОУПО Гоце Делчев и правилата и нормите за неговото прилагане, за устройствена зона Смф е поставено изискване да няма обекти с вредни отделения и влияния, от което се предполага, че няма да се генерират съществени нива на шум.

### **Вибрации**

**По време на строителството** на локални вибрации ще бъдат изложени строителните работници, използващи механизирани строителна техника. Въздействието е локално, контролируемо и напълно обратимо.

**По време на експлоатация** естеството на обектите не предполага въздействие на вибрации.

### **Електромагнитни лъчения**

**Строителството** на обекта не е свързано с въздействие на лъчения.

#### **6.12. Отпадъци**

Реализирането на ИОУП е свързано с незначително пряко и косвено отрицателно въздействие по отношение на фактор „отпадъци“ по време на етапа на **строителство**, Очаква се да се генерират характерните за този вид дейност отпадъци, като земни и скални маси и строителни отпадъци, както и битови отпадъци, отделени от жизнената дейност на работниците, извършващи строително-монтажните работи.

Видовете и количества отпадъци, които ще се генерират по време на **експлоатация** не могат да се идентифицират с пълна конкретика на този етап, тъй като няма информация за конкретните параметри на бъдещите обекти и съоръжения.

В съответствие с правилата и нормативите за действащия ОУПО Гоце Делчев териториите, попадащи в устройствени зона „Смф“, са с многофункционално предназначение – основно за безвредни промишлени производства, логистични дейности, обществено обслужване, търговия, жилища за временно обитаване, спорт и атракции и други допълващи функции, без да се допускат обекти за дейности с вредни отделения и влияния. Във връзка с горното следва, че на етап експлоатация не се очаква генериране на опасни отпадъци.

Очакваното въздействие по отношение на фактор отпадъци е локално, обратимо, временно за етапа на строителство и постоянно по време на експлоатация.

### **6.13. Опасни химични вещества и риск от големи аварии**

Дейностите по строителство за реализиране на предвижданията на ИОУП не са свързани със съхранение и употреба на опасни химични вещества, съответно с изграждане на нови предприятия и/или съоръжения с нисък или висок рисков потенциал, попадащи в обхвата на раздел I към глава седма на ЗООС.

### **6.14. Здравно-хигиенни аспекти на средата**

Здравните рискови фактори от реализирането на устройствена зона Смф на този етап не могат да се идентифицират с пълна конкретика, тъй като няма информация за конкретните параметри на бъдещите обекти и съоръжения. В тази връзка е направена прогнозна оценка, с цел идентифициране на основните рискови за здравето фактори и определяне на адекватни мерки за тяхното управление на ниво „подробно устройствено планиране“ и „инвестиционен проект“.

#### ***По време на строителството:***

Главните рискови фактори за здравето на **работниците**, заети със строителството и монтажа на обекти и съоръжения, са:

- **Неблагоприятен микроклимат** - Работата ще се извършва предимно на открито с риск от неблагоприятен температурен микроклимат на работното място.
- **Повишени нива на шум** - Въпреки, че неблагоприятния здравен ефект на шума ще е върху ограничен брой работници и в относително изолиран район, не бива да се допуска по време на строителството извършване на строителни работи и превоз на материали и техника през почивни дни и вечерни часове. Следва да се осигури спазването на нормите за експозиция на шум в работна среда.
- **Наднормени нива на общи вибрации** - на локални вибрации ще бъдат изложени строителните работници, използващи механизирани строителна техника.
- **Прах** - рисков фактор за развитието на професионална прахова патология. Тези прахови емисии са неорганизиран и ще зависят до голяма степен от добрата организация на трудовия процес и използването на подходящи лични предпазни средства.
- **Емисии на вредни вещества от ДВГ** на използваната строителна и транспортна техника - основните замърсители, които потенциално могат да се отделят в околната среда са CO, NO<sub>x</sub>, SO<sub>2</sub>, въглеродороди, прах и бензинови пари. Тези емисии ще зависят от броя и вида на използваните при строителството машини и режима им на работа.

Рисковите фактори за здравето на работещите са стандартните, свързани със строителни и монтажни дейности. Те се управляват със съответни технически, организационни мерки, подходящо работно облекло и лични предпазни средства. На този етап на общо планиране, дейностите не предполагат специфични здравни рискове за работещите, произтичащи от фактори на околната среда.

Рискове за **здравето на хората в съседните най-близки обекти, подлежащи на здравна защита** не се очакват, тъй като обхватът на въздействие е локализиран основно в границите на имотите на ИОУП и непосредствена близост, а най-близките такива обекти са съответно на 480 м (жилищна сграда в землището на с. Борово) и на 500 м (хотел в землището на гр. Гоце Делчев) – това се потвърждава и от извършените по-горе оценки по отношение на качество на въздуха, шум, води, почви, отпадъци, опасни химични вещества.

#### **По време на експлоатацията:**

На настоящия етап на общо устройствено планиране няма конкретни параметри на бъдещите обекти и дейности, които ще се осъществяват в границите на двата имота. Устройствена зона Смф допуска безвредни промишлени производства, логистични дейности, обществено обслужване, търговия, жилища за временно обитаване, спорт и атракции и други допълващи функции, без да се допускат обекти за дейности с вредни отделяния и влияния. Не се допуска урегулирането на имоти за жилищно строителство. Изграждането на жилища за постоянно обитаване се допуска при условие, че площта им е по-малка от 15% от общата допустима РЗП за имота (за имоти с площ до 5000 кв.м включително) и по-малка от 10% от общата допустима РЗП за имота (за имоти с площ над 5000 кв.м). В тази връзка, на ниво „общ устройствен план“ не се предполагат значителни отрицателни въздействия върху човешкото здраве и близкото население, като оценка на конкретното въздействие следва да се извърши на ниво „инвестиционно предложение“/“инвестиционен проект“.

#### **6.15. Кумулативен характер на въздействията**

Анализът на информацията за възможната кумулация на въздействия с дейностите, предвидени с ИОУП показва, че в непосредствена близост до имотите на ИОУП (т.е. в обхвата на въздействие на предвижданията) няма инвестиционни предложения, планове и програми, които да създават предпоставка за кумулативни въздействия. В тази връзка реализирането на предвижданията на ИОУП няма потенциал да окаже неблагоприятен кумулативен ефект заедно с или върху други инвестиционни предложения, планове и програми в обхвата на въздействие.

По отношение на **защитена зона BG0002076 „Места“**, като самостоятелно приложение към настоящия ДЕО, е изготвен ДОСВ, с положителна оценка на качеството, съгласно писмо на Директора на РИОСВ-Благоевград с изх. № 1755(2)/13.08.2024 г. като съгласно извършената в ДОСВ оценка, характерът и продължителността на предвидените в ИОУП дейности няма да нарушат целостта и кохерентността на защитената зона и не се очаква кумулативно въздействие с разгледаните в ДОСВ планове, програми и инвестиционни предложения.

#### **6.16. Трансгранично въздействие**

Имотите на ИОУП отстоят на над 16 км северно от най-близката държавна граница – с Република Гърция. Предвижданията на ИОУП за имотите са за безвредни промишлени производства, логистични дейности, обществено обслужване, търговия, жилища за временно обитаване, спорт и атракции и други допълващи функции, без да се допускат обекти за дейности с вредни отделяния и влияния – устройствена зона Смф са свързани с основно локални въздействия, в границите на имотите и в непосредствена близост. В тази

връзка не се очаква с реализацията на ИОУП да окаже въздействие върху околната среда и човешкото здраве на територията на други държави.

## **7. МЕРКИ ЗА ПРЕДОТВРАТЯВАНЕ, НАМАЛЯВАНЕ И ВЪЗМОЖНО НАЙ-ПЪЛНО КОМПЕНСИРАНЕ НА НЕБЛАГОПРИЯТНИТЕ ПОСЛЕДСТВИЯ ОТ ОСЪЩЕСТВЯВАНЕТО НА ИОУП ВЪРХУ ОКОЛНАТА СРЕДА**

На база на резултатите от извършените в предходната точка, анализи и оценки на предполагаемото въздействие върху околната среда и човешкото здраве в резултат на осъществяването на предвижданията на ИОУП, предлагаме следните мерки за предотвратяване, намаляване и възможно най-пълно отстраняване на неблагоприятните последици от прилагането на ИОУП върху околната среда и човешкото здраве.

### **7.1. Мерки за отразяване в проекта на ИОУП**

Въз основа на анализите и оценките в настоящия Доклад за ЕО и в ДОСВ, не се налага да бъдат идентифицирани и отразени мерки в проекта на ИОУП.

### **7.2. Мерки за изпълнение при прилагане на ИОУП**

<b>№</b>	<b>Вид мярка</b>	<b>Етап на прилагане</b>	<b>Очакван резултат от прилагането</b>
1.	Инвестиционни предложения и планове, произтичащи от ИОУП, за които се изисква провеждане на процедура по оценка на въздействието върху околната среда/екологична оценка по реда на глава шеста на ЗООС, се одобряват след провеждане на съответните процедури, при съобразяване с препоръките в извършените оценки, както и с условията, изискванията и мерките, поставени в съответния административен акт	Изготвяне на ПУП, изготвяне на инвестиционни проекти	Предотвратяване значително негативно въздействие върху околната среда и човешкото здраве
2.	На етапите на ПУП и последващо инвестиционно проектиране да се съобразят най-близките обекти, подлежащи на здравна защита, в т.ч. тези извън регулационните граници на населени места и да се обезпечи спазването на нормите и стандартите за опазване на околната среда и човешкото здраве за тях	Изготвяне на ПУП, инвестиционни проекти	Недопускане на отрицателно въздействие върху човешкото здраве
3.	При посещението на терена с транспорт да не се излиза извън пътищата или местата за работа и престой на превозните средства.	Строителство и експлоатация	Ограничаване загуба и промяна на местообитанията в околните терени.
4.	Където е възможно, първичната тревна покривка да не се засяга.	Строителство и експлоатация	Частично запазване на първичните местообитания.

**Нетехническо резюме на Доклад за екологична оценка на**

Проект за ИОУП на община Гоце Делчев за поземлени имоти с идентификатори 17395.118.3 и 17395.119.4, местност „Мочура” по КККР на гр. Гоце Делчев, община Гоце Делчев

№	Вид мярка	Етап на прилагане	Очакван резултат от прилагането
5.	При възможност, по границите на засегнатите имоти да се изгради дървесно-храстов пояс от растителни видове, характерни за района.	Проектиране/Строителство	Увеличаване площта на местата с дървесно-храстова растителност в района.
6.	Да не се изхвърлят отпадъци извън определените за целта места.	Строителство и експлоатация	Ограничаване увеличаване на нарушените площи с първична тревна покривка.
7.	Строителните работи да се извършват извън размножителния период на повечето животински видове (втора половина на април-първа половина на юни)	Строителство	Ограничаване загуба и безпокойство на евентуално налични защитени животински видове.
8.	При озеленяване на терена, да се използват местни видове храсти и дървета, предоставящи и хранителен ресурс на част от орнитофауната.	Проектиране/Експлоатация	Подпомагане на част от орнитофауната, използваща основно плодове и семена, като хранителен ресурс.
9.	При откриване на мъртви или наранени индивиди от защитени животински видове да бъде уведомявана РИОСВ – Благоевград. (Нормативно определена мярка).	Строителство и експлоатация	Предотвратяване загуба на индивиди от защитени животински видове.
10.	Прилагането на ИОУП и реализацията на произтичащите от него дейности да бъдат съобразени с програмите от мерки на действащия към момента на реализирането им ПУРБ и ПУРН, в това число и мерките от становищата по екологична оценка на съответния план за управление	Строителство и експлоатация	Предотвратяване и намаляване на антропогенния натиск и въздействие върху водните ресурси.
11.	Недопускане на дейности, водещи до отвеждането в подземните водни тела на опасни вещества	Строителство и експлоатация	Предотвратяване и намаляване на антропогенния натиск и въздействие върху водните ресурси.
12.	При прилагане па мерките, свързани със строителство, да не се допуска замърсяването на речните легла със строителни материали и гориво-смазочни материали от строителната техника.	Строителство и експлоатация	Предотвратяване замърсяването на речните легла.
13.	Реализацията на проекти и намерения, които предвиждат ползване и/или водовземане от повърхностни и подземни води, произтичащи от прилагането на ИОУП, да бъдат съгласувани за допустимост спрямо екологичните цели и планираните мерки	Строителство и експлоатация	Опазване на водите и водните обекти.

**Нетехническо резюме на Доклад за екологична оценка на**

Проект за ИОУП на община Гоце Делчев за поземлени имоти с идентификатори 17395.118.3 и 17395.119.4, местност „Мочура” по КККР на гр. Гоце Делчев, община Гоце Делчев

№	Вид мярка	Етап на прилагане	Очакван резултат от прилагането
	за постигане на добро състояние на водите в ПУРБ, както и спрямо целите на управлението на риска от наводнения и предвидените мерки в ПУРН за съответния период на действие		
14.	При необходимост от водоземане и/или ползване на повърхностен или подземен воден обект, следва да има предвид, че тези дейности подлежат на разрешителен режим на основание чл. 44 и чл. 46 от ЗВ. Разрешителни за водоземане и ползване па воден обект се издават при спазване изискванията на Глава четвърта „Разрешителен режим” и Глава осма „Опазване на водите и водните обекти” от ЗВ и нормативните актове по прилагането му.	Строителство и експлоатация	Опазване на водите и водните обекти.
15.	Приоритетно проектиране и изграждане на ВиК мрежи в новопредвидените устройствени зони, в които ще има водоползване и генериране на отпадъчни води	Проектиране	Осигуряване на необходимото количество и качество на води за питейно-битови и производствени нужди и на улавяне на отпадъчните води, с което ще се предотврати замърсяване на почви и водни тела
16.	Да не се използват пестициди и минерални торове за поддържане на зелените площи в границите на устройствените зони	Експлоатация	Предотвратяване на възможностите за замърсяване на почви и подземни води
17.	Да се използват платнища при извозване на материали с автосамосвали, както и да се ограничат праховите емисии при товарене/разтоварване, транспортиране и складиране на земни маси и строителни материали, съгласно изискванията на чл. 70 от Наредба № 1 от 27 юни 2005 г. за норми за допустими емисии на вредни вещества (замърсители), изпускани в атмосферата от обекти и дейности с неподвижни източници на емисии	Строителство	Намаляване на неорганизираните емисии в атмосферния въздух
18.	Да се оросяват строителните площадки по време на изкопните и транспортните дейности в сухо и ветровито време	Строителство	Намаляване на неорганизираните емисии в атмосферния въздух
19.	Да не се допуска извънгабаритно товарене с насипни материали и	Строителство	Намаляване на неорганизираните

№	Вид мярка	Етап на прилагане	Очакван резултат от прилагането
	извозването им без покривала		емисии в атмосферния въздух
20.	При откриване на находки с признаци на културни ценности, да се спре дейността на обекта до получаване на указания за последващи действия от компетентните органи, като се действа съобразно чл.160 от ЗКН	По време на строителството	Опазване на културни ценности, които не са установени до момента
21.	Използване на техника, съответстваща на изискванията на <i>Наредбата за съществените изисквания и оценяване на съответствието на машините и съоръженията, които работят на открито по отношение на шума, излъчван във въздуха</i>	По време на строителството	Гарантиране на допустими шумови нива

## **8. МОТИВИ ЗА ИЗБОР НА РАЗГЛЕДАНИТЕ АЛТЕРНАТИВИ И НА МЕТОДИТЕ НА ИЗВЪРШВАНЕ НА ЕКОЛОГИЧНА ОЦЕНКА, ВКЛЮЧИТЕЛНО ТРУДНОСТИТЕ ПРИ СЪБИРАНЕ НА НЕОБХОДИМАТА ЗА ТОВА ИНФОРМАЦИЯ**

### **8.1. Мотиви за избор на разгледаните алтернативи**

Разгледани, анализирани и оценени са следните алтернативи за реализирането на ИОУП:

#### ***Нулева алтернатива***

Нулевата алтернатива представлява отказ от реализирането на предвижданията на ИОУП за имотите и запазване на текущото състояние на имотите без ползване, което няма стойност за собствениците. Оценката на въздействието на нулевата алтернатива е направена в т. 2.2 на Доклада за ЕО.

При нулевата алтернатива се предполага запазване на облика, растителността, флората и фауната на района във вида към момента. В краткосрочен до средносрочен период се предполага повишаване на антропогенния натиск на терена, с намаляване на природните му характеристики, предвид близостта му до антропогенизирани и урбанизирани територии с изградените към тях съоръжения и инфраструктура. Изборът на тази алтернатива означава да се пропусне възможността за реализиране на инвестиции, които не са свързани с дейности и обекти, отделящи вредности в околната среда.

#### ***Реализиране на ИОУП***

Реализирането на ИОУП не е свързано със значително въздействие или рискове от значително въздействие за компонентите и фактори на околната среда, в т.ч. човешкото здраве. Предвиждането за устройствена зона Смф е допустимо от гледна точка на нормите и стандартите за опазване на околната среда и човешкото здраве, което го прави предпочитана алтернатива.

Във връзка с извършените анализи и оценки, резултатите от тях, които показват незначително въздействие и съответствие с нормите и стандартите за опазване на

околната среда и човешкото здраве, се мотивира изборът на алтернативата за реализиране на ИОУП.

## **8.2. Методи на извършване на екологичната оценка, включително трудности при събиране на необходимата информация**

Основни методически документи, които са ползвани за изготвяне на Доклада за ЕО са указания и методики за извършване на стратегическа екологична оценка, публикувани на интернет страницата на Европейска комисия и на интернет страницата на Министерство на околната среда и водите.

Използвани са относимите нормативни актове, актуални източници на информация (статистически данни, доклади, бюлетини, литературни източници, собствени данни от теренни посещения).

По време на изготвяне на настоящия доклад не са срещнати трудности, вкл. технически недостатъци и липсата на ноу-хау при набавянето на информация.

## **9. НЕОБХОДИМИ МЕРКИ ВЪВ ВРЪЗКА С НАБЛЮДЕНИЕТО ПО ВРЕМЕ НА ПРИЛАГАНЕТО НА ИОУП**

Въз основа на резултатите и изводите от прогнозите за въздействие върху околната среда и човешкото здраве в резултат на прилагането на ИОУП, са препоръчани следните мерки, въз основа на които да се извършва наблюдението и контролът на въздействието върху околната среда и човешкото здраве в резултат на прилагането на ИОУП:

<i>Мярка по наблюдение и контрол:</i>	<i>Срок за въвеждане на мярката и за нейното изпълнение</i>	<i>Индикатори</i>	<i>Отговорен орган за изпълнение</i>
Спазване на допустимите устройствени параметри за зона Смф	Проектиране и строителство	Памаметри на реално застрояване	Възложител
Образуваните отпадъци да се събират разделно и съхраняват до предаване на фирми, притежаващи разрешение за транспортиране и оползотворяване/обезвреждане на генерираните отпадъци	Постоянен	Сключен договор Количество предадени отпадъци	Инвеститори
Поддържане в добро състояние на зелените площи в границата на имотите	Постоянен	Състояние на зелените площи, Степен на озеленяване на свободните от застрояване площи	Инвеститори

## **10. ЗАКЛЮЧЕНИЕ НА ЕКОЛОГИЧНАТА ОЦЕНКА**

Въз основа на резултатите от прогнозите, които са направени в Доклада за ЕО за ИОУП, както и при съобразяване на получените становища да момента в рамките на процедурата по ЕО, екипът от експерти дава следното заключение относно предполагаемото значително въздействие на ИОУП върху околната среда и човешкото здраве:

- Проектът на ИОУП съобразява съществуващите планове и програми, не влиза в противоречие с тях, като е с принос към изпълнение на цели на някои от тях;
- Проектът на ИОУП е съобразен със състоянието на околната среда, здравно-хигиенните аспекти и природните дадености в района ;
- Прилагането на ИОУП няма да доведе до възникването на нови екологични проблеми в района;
- Прилагането на ИОУП съобразява и не влиза в противоречие с екологичните цели на локално, регионално, национално и международно ниво;
- Прилагането на ИОУП няма да доведе до възникването на значителни отрицателни въздействия върху компонентите и факторите на околната среда, и човешкото здраве, тъй като:
  - не се очаква въздействие върху климата;
  - не се очаква влошаване на КАВ;
  - реализирането на ИОУП не може да окаже въздействие върху количеството и качеството на водните тела, в чийто обхват попадат имотите;
  - реализирането на ИОУП не може да окаже въздействие върху земните недра и минералното разнообразие, защото в обхвата на оценяваните имоти няма находища на полезни изкопаеми;
  - реализирането на ИОУП ще промени текущите параметри на земите и земеползването, но очакваното отрицателно въздействие върху почвената покривка е краткотрайно, локално, обратимо, с незначителна степен на въздействие, която възлиза на едва 0,05% от годните за обработване земеделски земи в Община Гоце Делчев;
  - Засегнатата биота от реализирането на ИОУП е широко разпространена. Очакваното въздействие върху биоразнообразието е локално, без засягане на видове с висок консервационен статус. Съгласно ДОСВ, оценен положително от Компетентния орган, въздействието върху 33 BG0002076 „Места” е незначително. Не се засягат защитени територии.
  - реализирането на ИОУП ще промени локално текущото състояние на ландшафта, като ще е налице визуално нарушение на ландшафта, след изграждането на стопански обект, но очакваното отрицателно въздействие ще бъде пряко и необратимо, с локален обхват – върху площта, отредена с ИОУП.
  - не се засягат регистрирани културни ценности.

- въздействието по отношение на материалните активи ще е дългосрочно и изцяло положително, предвид че се влага в активи със стопанско предназначение;
- *предвидените терени за устройствена зона Смф нямат потенциал за значително отрицателно въздействие върху човешкото здраве, предвид че в тази устройствена зона не се допуска изграждането на обекти и дейности с вредни отделяния и влияния.* ;
- въздействието по отношение на фактор отпадъци е локално, обратимо, незначително, временно - за етапа на строителство и постоянно по време на експлоатацията, без да води до превишения на норми и стандарти.
- реализирането на ИОУП не е свързано с използването и съхранението на опасни химични вещества и няма увеличаване на риска от възникване на голяма авария в най-близките съществуващи предприятия с рисков потенциал.

По отношение на **защитените зони**, заключението на ДОСВ е както следва:

При реализирането на разглежданата промяна на ОУПО Гоце Делчев се очаква засягане на територията на защитена зона BG0002076 "Места", с приблизително 5,0 ха, или 0,02% от площта на зоната, което представлява и кумулативния ефект с други ИП/ППП.

Очакваното засягане на видовете птици, предмет на опазване от зоната е свързано единствено с отнемане на площи (0,04%) от потенциалните местообитания за хранене и почивка на дебелоклюнатата чучулига (*Melanocorypha calandra*). Засегнатото местообитание е антропогенно повлияно (модифицирано), което го прави малко подходящо за други 24 вида птици, обитаващи ненарушените земеделски земи в равнинните части на района.

Не се очаква безпокойство, загуба на индивиди, фрагментация на площи и популации, наличие и разпространение на инвазивни чужди видове, химически, хидроложки и геоложки промени на средата, които да повлияят на целите и предмета на опазване на защитената зона.

Предвид неголямата засегната площ и вида и сила на очакваните въздействия не се предполага промяна във функциите и природозащитните цели на защитена зона BG0002076 "Места" от реализирането на разглежданата промяна.

На база наличната и анализирана информация, заключението за отрицателното въздействие на „Проекти за изменение на Общ устройствен план на община Гоце Делчев за поземлени имоти с идентификатори 17395.118.3 и 17395.119.4, местност „Мочура” по одобрените кадастрална карта и кадастрални регистри на гр. Гоце Делчев, община Гоце Делчев с цел предвиждане на смесена многофункционална зона - „Смф” върху структурата, функциите, целите и видовете предмет на опазване на защитена зона BG0002076 "Места" е че те **няма да бъдат значително увредени**, поради следните мотиви:

- неголяма засегната площ от защитената зона (0,02%);
- неголям процент на засегнато местообитание (0,1%);

- засягане на минимална площ (0,04%) от подходящите трофични местообитания и места за почивка на един вид (дебелоклюна чучулига), предмет на опазване от защитената зона;
- засягане на модифицирано местообитание, намиращо се в антропогенно натоварен район, ограничаващо обитаването му от 24 вида птици, предмет на опазване от защитената зона, нормално срещащи се в незасегнати подобни биотопи;
- липса на установени индивиди на видове птици, предмет на опазване от защитената зона;
- липса на засягане на гнездови територии;
- нисък кумулативен ефект;
- липса на оценки за значителни въздействия;
- не се очаква фрагментиране на местообитания и популации;
- не се очаква загуба на индивиди, разпространение на инвазивни чужди видове и промени в средата, които да доведат до значително въздействие върху предмета на опазване на защитената зона.

*Във връзка с горното предлагаме съгласуване на проекта на ИОУП от страна на Директора на РИОСВ-Благоевград.*